



## ภาคผนวก 14ข

แผนฉุกเฉินร่วมกับบริษัท อิติตยา เบอร์ล่า เคมีคัลส์  
(ประเทศไทย) จำกัด (แอดวานซ์ แมททีเรียลส์)  
โดยแบ่งเหตุการณ์ผิดปกติและภาวะฉุกเฉินได้ 3 ระดับ





# แผนปฏิบัติการ ภาวะฉุกเฉิน

Prepared by	Reviewed by	Approved by
Date:	Date:	Date:

## 1.ความเป็นมา

การเกิดอุบัติเหตุ อุบัติภัย หรือเหตุฉุกเฉินของโรงงานอุตสาหกรรมแต่ละครั้งก่อให้เกิดความเสียหายต่อชีวิตทรัพย์สิน สิ่งแวดล้อมและภาพลักษณ์ชื่อเสียง จึงจำเป็นต้องมีการบริหารจัดการด้านความปลอดภัยให้เป็นมาตรฐาน การเตรียมความพร้อมในการปฏิบัติการตอบโต้ภาวะฉุกเฉินและมาตรการด้านความปลอดภัยให้กับโรงงานอุตสาหกรรมในเขตพื้นที่นิคมอุตสาหกรรมและท่าเรืออุตสาหกรรมพื้นที่มาบตาพุด จังหวัดระยอง นับเป็นสิ่งสำคัญอย่างยิ่ง และต้องมีการประสานความร่วมมือในการดำเนินการด้านความปลอดภัยทั้งทางด้านเครื่องมือ อุปกรณ์ ความรู้ และใช้ทรัพยากรในการตอบโต้สถานการณ์ รวมถึงระบบการ ติดต่อสื่อสาร การประชาสัมพันธ์ที่มีประสิทธิภาพได้จัดทำแผนปฏิบัติการภาวะ ซึ่งสอดคล้องกับ พระราชบัญญัติป้องกันและบรรเทาสาธารณภัย พ.ศ.2550 และแผนปฏิบัติการภาวะฉุกเฉินด้านสารเคมีและ วัตถุอันตราย จังหวัดระยอง พ.ศ.2556 ซึ่งเป็นแผนหลักในการป้องกันและบรรเทาสาธารณภัยจากอุบัติเหตุ สารเคมี ในพื้นที่มาบตาพุด และใช้งานมาอย่างต่อเนื่องจนถึงปัจจุบัน เพื่อให้สอดคล้องกับสถานการณ์ในปัจจุบัน ทบทวนปรับปรุงแผนปฏิบัติการภาวะฉุกเฉินด้านสารเคมีและวัตถุอันตราย แผนปฏิบัติการภาวะ

## 2.วัตถุประสงค์

เพื่อใช้เป็นแนวทางในการปฏิบัติ การตอบโต้สถานการณ์ กรณีเกิดเหตุการณ์ผิดปกติและ หรือเกิดเหตุฉุกเฉินสำหรับกลุ่มนิคมอุตสาหกรรมและท่าเรืออุตสาหกรรมพื้นที่มาบตาพุด (Maptaphut Complex) เพื่อใช้เป็นแนวทางปฏิบัติให้กับทุกฝ่ายที่เกี่ยวข้อง ดำเนินการลดความสูญเสียต่อชีวิต ทรัพย์สิน และสิ่งแวดล้อม ภัยพิบัติทรัพยากร และตอบสนองความต้องการของผู้มีส่วนได้เสียที่เกี่ยวข้อง

- 1) เพื่อใช้เป็นแนวทางในการปฏิบัติ การตอบโต้สถานการณ์ กรณีเกิดเหตุการณ์ผิดปกติและหรือเกิดเหตุฉุกเฉิน (To be used as a guideline for practice response to the situation in the abnormal event and /or emergency case).
- 2) เพื่อป้องกัน/ลดโอกาสการลุกลามของสถานการณ์ (To prevent/ reduce opportunity of severity situation).
- 3) เพื่อกำหนดหน้าที่ของพนักงานทุกคนในภาวะ/เหตุฉุกเฉิน (To prepare personal role for response emergency)
- 4) เพื่อการช่วยเหลือผู้ป่วยและบาดเจ็บ หรือผู้ประสบเหตุฉุกเฉิน (To do rescue and first aid patient in emergency)

<p>5) เพื่อการฟื้นฟูปรับปรุงสถานที่เกิดเหตุให้กลับสู่สภาพปกติ (To recover and improve site back to normal situation).</p> <p><b>3.ขอบเขต / Scope</b></p> <p>แผนปฏิบัติการภาวะฉุกเฉิน บริษัท อติยา เบอรัล เคมีคัลส์ (ประเทศไทย) จำกัด (เอตวาทซ์ แมทรีเรียลส์) ฉบับนี้กำหนดขึ้น เพื่อให้ไปปฏิบัติการเหตุการณ์ผิดปกติหรือภาวะฉุกเฉิน ที่เกิดขึ้นจากกิจกรรมที่เกิดขึ้น หรือเกี่ยวข้อง กับบริษัทซึ่งเหตุการณ์ผิดปกติหรือภาวะฉุกเฉิน สภาวะการที่จำเป็นต้องได้รับแก้ไขอย่างเร่งด่วน อาทิ เช่น</p> <p>3.1 Fire or explosion (กรณีเหตุเพลิงไหม้ หรือเกิดการระเบิด)</p> <p>3.2 Hazardous chemical/ Non- hazardous chemical leak (การรั่วไหลของสารเคมีอันตราย หรือแก๊สรั่ว)</p> <p>3.3 Hazardous chemical/ Non- hazardous chemical tank collapse (กรณีเกิดเหตุถังเก็บสารเคมีล้ม)</p> <p>3.4 Emergency case affect from neighbor (กรณีเกิดเหตุจากโรงงานข้างเคียงซึ่งส่งผลกระทบต่อโรงงาน)</p> <p>3.5 Natural disaster (Storm, Water flooding, Earthquake) (กรณีเกิดภัยธรรมชาติ เช่น พายุ น้ำท่วม แผ่นดินไหว)</p> <p>3.6 Relief and restore plan แผนบรรเทาทุกข์และฟื้นฟู</p> <p>3.7 Rehabilitation and restore of environment การปฏิรูปและฟื้นฟูสิ่งแวดล้อม</p> <p><b>4.นิยามศัพท์ / Definition</b></p> <p>4.1 ภัย (Hazard) หมายถึง สถานการณ์หรือสิ่งก่อให้เกิดอันตราย อันส่งผลกระทบต่อ การบาดเจ็บ เสียชีวิต หรือทรัพย์สิน สังคม เศรษฐกิจ และสิ่งแวดล้อม ซึ่งหมายถึงภัยธรรมชาติ ภัยที่เกิดจากการกระทำของมนุษย์ และภัยจากเทคโนโลยีสารสนเทศ</p> <p>4.2 อุบัติการณ์ (Incident) หมายถึง เหตุการณ์ที่เกิดขึ้นโดยไม่คาดคิดหรือวางแผนให้เกิด</p> <p>4.3 เหตุการณ์ผิดปกติ (Abnormal) หมายถึง อุบัติการณ์ที่เกิดขึ้นจากการดำเนินกิจกรรมของโรงงานในระดับที่ก่อให้เกิดความเข้าใจผิด และ/หรือความเดือดร้อนรำคาญต่อโรงงานข้างเคียง ชุมชน ราชการ หรือเสีย</p>	<p>[Emergency Response Plan]</p> <p>Revision 13</p> <p>Page 3 of 87</p>
---	---

<p>ภาพลักษณ์ชื่อเสียง ของ กบอ. เช่น เหตุการณ์เหมัน เสียตั้ง ควันดำ แสงสว่าง ความร้อน น้ำเสีย/สารเคมีล้นลง สาธารณะ เหตุการณ์ที่ส่งผลกระทบต่อคลองสาธารณะที่ไม่ปรากฏผู้คิดว่าเกิดเหตุการณ์อะไร แต่ส่งผลกระทบต่อสัตว์น้ำหรือสิ่งแวดล้อม เป็นต้น</p> <p>4.4 ภาวะฉุกเฉิน (Emergency) หมายถึง อุบัติการณ์ที่มีอันตรายหรือสภาวะที่มีอันตรายแฝงสูงที่เกิดขึ้นแล้วส่งผลกระทบต่อชีวิต หรือทรัพย์สิน สิ่งแวดล้อม หรือเป็นสภาวะที่เกิดขึ้นแล้วไม่สามารถควบคุมให้อยู่ในสภาวะปกติได้ในเวลาอันจำกัด เช่น เพลิงไหม้ ระเบิด สารเคมีรั่วไหล เป็นต้น</p> <p>4.5 กบอ. (IAT) หมายถึง การนิคมอุตสาหกรรมแห่งประเทศไทย</p> <p>4.6 ศูนย์เฝ้าระวังและความปลอดภัยสิ่งแวดล้อม (Environmental Monitoring Control Center: EMCC) หมายถึง ศูนย์เฝ้าระวังและความปลอดภัยสิ่งแวดล้อม เป็นศูนย์ที่รวบรวมข้อมูล ทางด้านสิ่งแวดล้อมและความปลอดภัย ซึ่งตั้งอยู่ที่สำนักงานนิคมอุตสาหกรรมมาบตาพุด</p> <p>4.7 ศูนย์บัญชาการตอบโต้สถานการณ์ฉุกเฉินและกระจายข่าว (Emergency Incident Command Center: EIC) หมายถึง ศูนย์บัญชาการตอบโต้สถานการณ์ฉุกเฉินและกระจายข่าว เป็นศูนย์เฝ้าระวังและติดตามผลกระทบความปลอดภัยและด้านสิ่งแวดล้อมรวมถึงเป็นศูนย์บัญชาการตอบโต้สถานการณ์ฉุกเฉิน ซึ่งตั้งอยู่ที่สำนักงานเทศบาลเมืองมาบตาพุด</p> <p>4.8 ศูนย์สื่อสารประสานงานของนิคมอุตสาหกรรม หมายถึง ศูนย์สื่อสารและประสานงาน ของสำนักงานนิคมอุตสาหกรรมพื้นที่และสำนักงานท่าเรืออุตสาหกรรม ได้แก่ นิคมอุตสาหกรรมดับบลิเอชเอ ตะวันออก (มาบตาพุด) นิคมอุตสาหกรรมอาร์ โอ แอล ศูนย์ประสานงานและอำนวยความสะดวกในการ เติมน้ำมัน (VTMS) เป็นต้น</p> <p>4.9 ผู้บัญชาการเหตุการณ์/ผู้อำนวยการ (IC: Incident Commander) หมายถึง ผู้ว่าราชการจังหวัด (ผู้อำนวยการจังหวัด) นายอำเภอ (ผู้อำนวยการอำเภอ) นายกเทศมนตรี / นายก อบต. (ผู้อำนวยการท้องถิ่น)</p> <p>4.10 ผู้อำนวยการภาวะฉุกเฉิน (ED: Emergency Director) หมายถึง ผู้อำนวยการสูงสุดของสำนักงานนิคมอุตสาหกรรมพื้นที่ ซึ่งมีหน้าที่ควบคุมและอำนวยความสะดวกในการควบคุมเหตุการณ์ ร่วมกับ ED ของโรงงาน/สถานประกอบการ และหรือ ผู้อำนวยการท้องถิ่น/อำเภอ/จังหวัด ตามแผนปฏิบัติการภาวะฉุกเฉินด้านสารเคมีและวัตถุอันตรายจังหวัดระยอง</p> <p>4.11 ผู้สั่งการ ณ จุดเกิดเหตุ (OC: On-scene Commander) หมายถึง ผู้ทำหน้าที่ควบคุมสั่งการหรือสนับสนุนช่วยเหลือในการระงับเหตุ ณ จุดเกิดเหตุของโรงงาน/สถานประกอบการ</p> <p>4.12 ผู้ควบคุมสั่งการร่วม (Unified Command) หมายถึง ผู้บริหารหรือหัวหน้าหน่วยตอบโต้เหตุฉุกเฉิน (Emergency Service Unit) ซึ่งได้นำทรัพยากรและกำลังทีมปฏิบัติการในการตอบโต้ร่วมกับ OC พื้นที่ ตามคำสั่ง</p>	<p>[Emergency Response Plan]</p> <p>Revision 13</p> <p>Page 4 of 87</p>
--	---



หรือคำร้องของของ OC ED หรือ IC เพื่อทำงานที่ร่วมกันในการควบคุมสั่งการสื่อสารและประสานงานกับทีมปฏิบัติการของตนเอง ตามภารกิจและความเร่งด่วนที่ได้รับมอบหมายจาก OC

4.13 ผู้ประสานงาน (MC: Mutual Aid Coordinator) หมายถึง เจ้าหน้าที่ กณ.หรือผู้ ได้รับมอบหมายเพื่อทำหน้าที่ประสานงานกับหน่วยสนับสนุนจากภายนอก ในการรวบรวมข้อมูลการสนับสนุน และช่วยเหลือจากหน่วยงานต่าง ๆ

4.14 FC (Fire Chief) หมายถึง ผู้ทำหน้าที่เป็นหัวหน้าชุดดับเพลิง ทำหน้าที่ควบคุม บัญชีการและสั่งการหัวหน้าชุดดับเพลิงในที่เกิดเหตุ โดยปฏิบัติภายใต้คำสั่งของ OC

4.15 FL (Fire Leader) หมายถึง ผู้ทำหน้าที่เป็นหัวหน้าพนักงานดับเพลิง ทำหน้าที่ควบคุม พนักงานดับเพลิง โดยรับคำสั่งจาก FC

4.16 FT (Fire Team) หมายถึง ทีมดับเพลิงกู้ภัย ทำหน้าที่ดับเพลิง ภายใต้คำสั่งจาก FL

4.17 PMC (Plant Manager Club) หมายถึง ชมรมผู้จัดการโรงงานนิคมอุตสาหกรรม พื้นที่มาบตาพุดและใกล้เคียง

4.18 MPR (Map Ta Phut Public Relation) หมายถึง ชมรมประชาสัมพันธ์กลุ่มโรงงานนิคม

อุตสาหกรรมพื้นที่มาบตาพุดและใกล้เคียง

4.19 EMAG (Emergency Mutual Aid Group) หมายถึง กลุ่มความร่วมมือช่วยเหลือ กรณีฉุกเฉิน ซึ่งเป็นการรวมตัวของทีมตอบโต้เหตุฉุกเฉินในกลุ่มโรงงานนิคมอุตสาหกรรมพื้นที่มาบตาพุดและ ใกล้เคียง

4.20 ESEC (HEIE Safety and Environmental Club) หมายถึง ชมรมความปลอดภัย และสิ่งแวดล้อมนิคมอุตสาหกรรมดับเพลิงเอชเอ ตะวันออก (มาบตาพุด)

4.21 การแจ้ง หมายถึง การติดต่อเพื่อบอกกล่าวถึงที่เกิดขึ้นผ่านทางช่องทางที่มีหรือสะดวกที่สุด เช่น การแจ้งโดยผ่านทางวิทยุสื่อสาร สถานีวิทยุกระจายเสียง สถานีข่าวด่วน โทรศัพท์ โทรสารจดหมายอิเล็กทรอนิกส์ ข้อความทางอิเล็กทรอนิกส์ (SMS) LINE ไลน์อย่างใดหรือมากกว่าเพื่อให้ผู้รับแจ้งทราบ

4.22 การรายงาน หมายถึง การบอกกล่าวหรือมอบข้อมูลในสิ่งที่เกิดขึ้นผ่านทางช่องทาง และด้วยวิธีการที่กำหนดอย่างมีรูปแบบ เช่น เอกสารรายงาน จดหมายอิเล็กทรอนิกส์

4.23 ผู้ประกอบการขนส่ง หมายถึง ผู้ที่ทำการขนส่งวัตถุดิบ หรือผลิตภัณฑ์ หรือกากอุตสาหกรรม หรือผู้ขนส่งวัสดุอุปกรณ์ให้กับโรงงาน หรือผู้ประกอบการ หรือบริษัทหรือหน่วยงานที่มีขอบเขตและการประกอบกิจการในพื้นที่ในนิคมอุตสาหกรรมมาบตาพุด,นิคมอุตสาหกรรมดับเพลิงเอชเอ ตะวันออก (มาบตาพุด) นิคมอุตสาหกรรมเอเซีย นิคมอุตสาหกรรมผาแดง นิคมอุตสาหกรรม อาร์ โอ แอล และทำเรืออุตสาหกรรมมาบตาพุด

4.24 วิทยุสื่อสารระบบทรังก์โมบาย (trunk mobile) หมายถึง วิทยุสื่อสารที่ บม.กสท โทรคมนาคม เป็นผู้ให้บริการในการให้สัญญาณเพื่อควบคุมการทำงานของสถานีงานกันไม่กรณีเกิดภาวะฉุกเฉิน และ กณ. ใช้เป็นช่องทางในการประกาศข่าว หรือให้ความช่วยเหลือและแจ้งเหตุต่าง ๆ ในกลุ่มนิคมอุตสาหกรรมพื้นที่มาบตาพุด จังหวัดระยอง

4.25 DCS Control Room (CTR) หมายถึง ห้องคอนโทรลรูม/ ห้องควบคุมการผลิตของโรงงาน

4.26 First Aid Team หมายถึง ทีมปฐมพยาบาลผู้บาดเจ็บในการะฉุกเฉิน

4.27 Rescue Team (RT) หมายถึง ทีมช่วยเหลือและเคลื่อนย้ายผู้ป่วย

4.28 Support Team (ST) หมายถึง ทีมสนับสนุนในการะฉุกเฉิน

4.29 Traffic Team (TT) หมายถึง ทีมควบคุมการจราจรในโรงงานในการะฉุกเฉิน

4.30 Roll Caller หมายถึง ทีมตรวจนับรายชื่อผู้ที่อยู่ในโรงงาน เพื่อตรวจสอบคนสูญหาย

4.31 Shut down Team Leader หมายถึง หัวหน้าทีมหยุดการผลิตในการะฉุกเฉิน ทำหน้าที่พิจารณาสถานะการผลิตโดยเร่งด่วนตามลำดับความวิกฤต แล้วสั่งทีมพนักงานห้องควบคุมการผลิตของโรงงาน (Board man) ดำเนินการหยุดการผลิตเป็นลำดับ/อย่างปลอดภัย

4.32 Power cut-off Team หมายถึง ทีมพนักงานหรือผู้ได้รับมอบหมายของโรงงานของบริษัท เพื่อทำหน้าที่ตัดกระแสไฟฟ้า ในแต่ละพื้นที่ของโรงงานในการะฉุกเฉิน

4.33 Utility Team หมายถึง ทีมควบคุมระบบสาธารณูปโภค เพื่อทำหน้าที่ดูแลระบบน้ำดับเพลิงและระบบสาธารณูปโภคอื่นๆ เช่น ปิ๊มลม HM Heaterและท่อส่งก๊าซธรรมชาติ (NG) ที่เป็นเชื้อเพลิงtheater

4.34 Vehicle Team หมายถึง ทีมจัดหาและควบคุมพาหนะขนย้ายคน/ สิ่งของในการะฉุกเฉิน

4.35 Outside Inspection Team (OIT) หมายถึง ทีมตรวจสอบผลกระทบในการะฉุกเฉิน

4.36 ของเสียอันตราย หมายถึง เป็นวัสดุที่ไม่ได้ใช้แล้วที่มีคุณสมบัติเป็นสารไวไฟ สารติดกร่อน เกิดปฏิกิริยาได้ง่าย มีสารพิษปะปนหรือมีตัวทำลาย เสื่อมคุณภาพ หรือกากตะกอนที่เกิดจากการผลิต หรือจากระบบบำบัดน้ำเสีย

## 5.การจัดระดับเหตุการณ์ผิดปกติ และภาวะฉุกเฉิน

เพื่อให้การกำหนดระดับภาวะฉุกเฉินสอดคล้องกับกลุ่มนิคมอุตสาหกรรมและทำเรืออุตสาหกรรมพื้นที่มาบตาพุด สอดคล้องกับแผนปฏิบัติการภาวะฉุกเฉินด้านสารเคมีและวัตถุอันตรายจังหวัดระยอง และสอดคล้องกับลักษณะเหตุการณ์ที่เกิดขึ้นในพื้นที่กลุ่มนิคมอุตสาหกรรมมาบตาพุดจึงกำหนดระดับเหตุการณ์ผิดปกติและความรุนแรงของภาวะฉุกเฉิน ดังต่อไปนี้



7.1 เหตุการณ์ผิดปกติ (Abnormal) หมายถึง อุบัติการณ์ที่เกิดขึ้นจากการดำเนินงานของโรงงานในระดับที่ก่อให้เกิดความเข้าใจผิด และ/หรือความเดือดร้อนรำคาญต่อโรงงานข้างเคียง ชุมชน ราชการ หรือเสียภาพลักษณ์ชื่อเสียง ของคณะ เช่น เหตุการณ์เหม็น เสี่ยงดัง ครั่นคร่ำ แสงสว่าง ความร้อน น้ำเสีย หรือเหตุการณ์ที่ไม่ปรากฏชัดเจน แต่ส่งผลกระทบต่อสัตว์น้ำ หรือสิ่งแวดล้อม เป็นต้น

7.2 ภาวะฉุกเฉิน นิคมอุตสาหกรรมระดับ 1 หมายถึง ภาวะฉุกเฉินที่เกิดขึ้นในโรงงาน/สถานประกอบการ หรือตามเส้นทางขนส่งหรือ แนวท่อส่งผลิตภัณฑ์ ซึ่งโรงงาน/สถานประกอบการ สามารถควบคุมเหตุการณ์ได้ด้วย กำลังคนและเครื่องมือ อุปกรณ์ของโรงงาน หรือในพื้นที่ โดยไม่ส่งผลให้เกิดอันตรายต่อชีวิต ทรัพย์สิน สิ่งแวดล้อม ของชุมชนและ/ หรือโรงงานข้างเคียง และ/หรือสาธารณะ

7.2 ภาวะฉุกเฉิน นิคมอุตสาหกรรมระดับ 2 หมายถึง ภาวะฉุกเฉินที่เกิดขึ้นในโรงงาน/สถานประกอบการ หรือตามเส้นทางขนส่งหรือ แนวท่อส่งผลิตภัณฑ์ ซึ่งโรงงาน/สถานประกอบการ ไม่สามารถควบคุมเหตุการณ์ได้ด้วย กำลังคนและเครื่องมือ อุปกรณ์ของโรงงานที่ได้วางแผนเตรียมการไว้ และเหตุการณ์มีแนวโน้มที่จะส่งผลให้เกิดอันตรายต่อชีวิต ทรัพย์สิน สิ่งแวดล้อม ของชุมชนและ/หรือโรงงานข้างเคียง และ/หรือสาธารณะ ซึ่งต้องร้องขอหรือได้รับการ สนับสนุนทรัพยากรในการควบคุมเหตุการณ์จากเครือข่ายที่มีข้อตกลงที่ดีทำไว้ หรือจากสำนักงานนิคม อุตสาหกรรมพื้นที่ หรือสำนักงานท่าเรืออุตสาหกรรม

7.3 ภาวะฉุกเฉิน นิคมอุตสาหกรรมระดับ 3 หมายถึง ภาวะฉุกเฉินที่เกิดขึ้นในโรงงาน/สถานประกอบการ หรือตามเส้นทางขนส่ง หรือแนวท่อส่งผลิตภัณฑ์ ซึ่งโรงงาน/สถานประกอบการ ไม่สามารถควบคุมเหตุการณ์ได้ด้วย กำลังคนและเครื่องมืออุปกรณ์ของโรงงานที่ได้วางแผนเตรียมการไว้ และเหตุการณ์มีแนวโน้มที่จะส่งผลให้เกิดอันตรายต่อชีวิต ทรัพย์สิน สิ่งแวดล้อม ของชุมชนและ/หรือโรงงานข้างเคียง และ/หรือสาธารณะ ซึ่งต้องร้องขอหรือได้รับการสนับสนุนทรัพยากรในการควบคุมเหตุการณ์จากองค์กรของส่วนท้องถิ่นแห่งพื้นที่ (เทศบาลเมืองมาบตาพุด เทศบาลตำบลบ้านฉาง เทศบาลตำบลบ้านฉาง) หรือจากกรมเจ้าท่า กรณีเหตุน้ำมันรั่วไหลทางทะเล

6. การปฏิบัติเมื่อเกิดเหตุการณ์ผิดปกติและหรือเกิดภาวะฉุกเฉิน

6.1 เหตุการณ์ผิดปกติ และหรือเกิดภาวะฉุกเฉิน นิคมอุตสาหกรรมระดับ 1

บทบาทความรับผิดชอบของผู้ประกอบการ

1) ผู้ประกอบการจะต้องทำการระงับยับยั้งและควบคุมเหตุการณ์ผิดปกติและ/เหตุการณ์ฉุกเฉิน เพื่อป้องกันและลดผลกระทบที่อาจเกิดขึ้นอย่างเต็มที่กับสิ่งแวดล้อม พร้อมทั้งแจ้งให้แจ้งเหตุ และรายงาน

สถานการณ์มายังสำนักงานนิคมอุตสาหกรรมพื้นที่ หรือสำนักงานท่าเรืออุตสาหกรรมมาบตาพุด และศูนย์เฝ้าระวังและควบคุมคุณภาพสิ่งแวดล้อม (EMCC) ตามช่องทางที่กำหนด ภายใน 10 นาทีหลังเกิดเหตุการณ์ โดยใช้แบบรายงานแจ้งเหตุการณ์ผิดปกติ /ภาวะฉุกเฉิน เบื้องต้น ตามที่ กนอ.ก หนด

2) แจ้งข้อมูลข่าวสารไปยังหน่วยงานต่าง ๆ ตามผังการสื่อสารและแจ้งเตือน หลังจากได้แจ้งมายังสำนักงานนิคมอุตสาหกรรมพื้นที่ หรือสำนักงานท่าเรืออุตสาหกรรมมาบตาพุด และศูนย์เฝ้าระวังและควบคุมคุณภาพสิ่งแวดล้อม (EMCC) แล้ว

บทบาทความรับผิดชอบของ กนอ.

1) ศูนย์เฝ้าระวังและควบคุมคุณภาพสิ่งแวดล้อม (EMCC) หรือศูนย์สื่อสารประสานงานของแต่ละนิคมอุตสาหกรรมพื้นที่หรือท่าเรืออุตสาหกรรมมาบตาพุด เมื่อรับแจ้งเหตุแล้วจะต้องตรวจสอบและบันทึกข้อมูลการรับแจ้งลงในแบบรายงานแจ้งเหตุการณ์ผิดปกติ / เหตุฉุกเฉิน เบื้องต้น และจะต้องถ่ายทอดข้อมูลให้เจ้าหน้าที่เวรอำนาจการพื้นที่ พร้อมทำหน้าที่ติดตามเฝ้าระวังผลกระทบด้านสิ่งแวดล้อมต่าง ๆ จากการระบบที่มีอยู่ และแจ้งข้อมูลข่าวสารไปยังหน่วยงานต่าง ๆ ตาม ผังการสื่อสารและแจ้งเตือน ภายในเวลาไม่เกิน 10 นาที หลังจากได้รับแจ้งเหตุ

2) เจ้าหน้าที่เวรอำนาจการหรือผู้ที่ได้รับมอบหมาย จะต้องออกตรวจสอบพื้นที่ที่เกิดเหตุ เพื่อร่วมประเมินสถานการณ์และสื่อสารไปยังผู้เกี่ยวข้องทันทีที่ได้รับแจ้งเหตุ ตลอดจนมีหน้าที่ติดตามสถานการณ์โดยประสานงานกับผู้แทนของโรงงานที่เกิดเหตุ เพื่อประเมินสถานการณ์และเตรียมการประสานงานในการสนับสนุนช่วยเหลือ พร้อมทั้งรายงานความคืบหน้าและดำเนินการตามอำนาจการสำนักงานนิคมอุตสาหกรรมพื้นที่หรือผู้อำนวยการสำนักงานท่าเรืออุตสาหกรรมมาบตาพุด หรือผู้ที่ได้รับมอบหมาย อย่างต่อเนื่อง

6.2 ภาวะฉุกเฉิน นิคมอุตสาหกรรมระดับ 2

บทบาทความรับผิดชอบของผู้ประกอบการ

1) ผู้ประกอบการจะต้องทำการระงับยับยั้งภาวะฉุกเฉินที่เกิดขึ้นเพื่อป้องกันและลดผลกระทบที่อาจเกิดขึ้นอย่างเต็มที่กับสิ่งแวดล้อม พร้อมทั้งรายงานเหตุการณ์และขอความช่วยเหลือมายังสำนักงานนิคมอุตสาหกรรมพื้นที่ หรือสำนักงานท่าเรืออุตสาหกรรมมาบตาพุด และศูนย์เฝ้าระวังและควบคุมคุณภาพสิ่งแวดล้อม (EMCC) พื้นที่ที่สามารถทำได้ แต่ต้องไม่เกิน 10 นาที โดยใช้แบบรายงานแจ้งเหตุการณ์ ผิดปกติ /ภาวะฉุกเฉิน ตามที่ กนอ.กำหนด

2) แจ้งข้อมูลข่าวสารไปยังหน่วยงานต่างๆตาม ผังการสื่อสารและแจ้งเตือนหลังจากแจ้งสำนักงานนิคมอุตสาหกรรมพื้นที่ หรือสำนักงานทำเรืออุตสาหกรรมมาบตาพุด และ ศูนย์เฝ้าระวังและควบคุมคุณภาพสิ่งแวดล้อม (EMCC) แล้ว

3) ให้ ED ของโรงงาน/สถานประกอบการรายงานเหตุการณ์ให้กับ ED กบอ.รับทราบทันทีที่ประกาศภาวะฉุกเฉินระดับ 2 และประสานงานกับ ED กบอ. เพื่อรายงานเหตุการณ์เร็วเดินทางไปยังศูนย์ประสานงานของนิคมฯ หรือ EMCC

**บทบาทความรับผิดชอบของ กบอ.**

1) ศูนย์เฝ้าระวังและควบคุมคุณภาพสิ่งแวดล้อม (EMCC) หรือศูนย์สื่อสารประสานงานของนิคมอุตสาหกรรมพื้นที่หรือสำนักงานทำเรืออุตสาหกรรมมาบตาพุด เมื่อรับแจ้งเหตุแล้วจะต้องตรวจสอบและบันทึกข้อมูลการรับแจ้งลงในแบบรายงานแจ้งเหตุการณ์ผิดปกติ /เหตุฉุกเฉิน เบื้องต้น และรายงานเหตุการณ์ให้กับหัวหน้าเวรอำนาจการและผู้อำนวยการสำนักงานนิคมอุตสาหกรรมพื้นที่ หรือผู้อำนวยการสำนักงานทำเรืออุตสาหกรรมมาบตาพุด หรือผู้ที่ได้รับมอบหมายและแจ้งข้อมูลข่าวสารไปยังหน่วยงานต่างๆ ตามผังการสื่อสารและแจ้งเตือน

2) เจ้าหน้าที่เวรอำนาจการหรือผู้ที่ได้รับมอบหมาย จะต้องออกตรวจสอบจุดเกิดเหตุเพื่อร่วมประเมินสถานการณ์และจัดเตรียมอุปกรณ์สนับสนุนช่วยเหลือโดยประสานงานกับผู้ประสานงาน (MC) ของโรงงาน/สถานประกอบการ ที่เกิดเหตุเพื่อสนับสนุนและช่วยเหลือในการควบคุมและเฝ้าระวังผลกระทบด้านสิ่งแวดล้อมตลอดถึงพิจารณาของความช่วยเหลือจากหน่วยงานภายนอก เพื่อสนับสนุนช่วยเหลือหรือควบคุมสถานการณ์ทั้งภายในและภายนอกโรงงาน

3) ผู้อำนวยการสำนักงานนิคมอุตสาหกรรมพื้นที่ หรือผู้อำนวยการสำนักงานทำเรืออุตสาหกรรมมาบตาพุด หรือผู้ที่ได้รับมอบหมายประเมินสถานการณ์เพื่อพิจารณาระดับความรุนแรงและผลกระทบที่เกิดขึ้น เพื่อประกาศภาวะฉุกเฉินนิคมอุตสาหกรรมระดับ 2 และสั่งการให้ผู้มีหน้าที่เกี่ยวข้องตามโครงสร้างแผนปฏิบัติการภาวะฉุกเฉินฯ เข้าปฏิบัติหน้าที่ในศูนย์เฝ้าระวังและควบคุมคุณภาพสิ่งแวดล้อม (EMCC) หรือศูนย์สื่อสารประสานงานของและนิคมอุตสาหกรรมพื้นที่ หรือสำนักงานทำเรืออุตสาหกรรมมาบตาพุด เพื่อร่วมอำนาจสนับสนุนการควบคุมเหตุการณ์ ED ของโรงงาน ในการบริหารจัดการการภาวะฉุกเฉินให้เกิดประสิทธิภาพสูงสุด (4) ผู้อำนวยการสำนักงานนิคมอุตสาหกรรมพื้นที่ หรือผู้อำนวยการสำนักงานทำเรือ อุตสาหกรรมมาบตาพุด รายงานสถานการณ์เหตุฉุกเฉินที่เกิดขึ้นให้ผู้อำนวยการนิคมอุตสาหกรรมแห่งประเทศไทย (กนอ.) หรือผู้ที่ได้รับมอบหมาย

**6.3 ภาวะฉุกเฉินนิคมอุตสาหกรรมระดับ 3**

**บทบาทความรับผิดชอบของผู้ประกอบการ**

1) ผู้ประกอบการจะต้องทำการการรับแจ้งภาวะฉุกเฉินที่เกิดขึ้นเพื่อป้องกันและลดผลกระทบที่อาจเกิดขึ้นอย่างเต็มกำลังความสามารถ พร้อมทั้งรายงานเหตุการณ์และขอความช่วยเหลือไปยังสำนักงานนิคมอุตสาหกรรมพื้นที่ หรือสำนักงานทำเรืออุตสาหกรรมมาบตาพุด และศูนย์เฝ้าระวังและควบคุมคุณภาพสิ่งแวดล้อม (EMCC) ทันทีที่สามารถทำได้แต่ต้องไม่เกิน 10 นาที ตามแบบฟอร์มที่กำหนด

2) แจ้งข้อมูลข่าวสารไปยังหน่วยงานต่างๆตามผังการสื่อสารและแจ้งเตือน หลังจากแจ้งสำนักงานนิคมอุตสาหกรรมพื้นที่ หรือสำนักงานทำเรืออุตสาหกรรมมาบตาพุด และศูนย์เฝ้าระวังและควบคุมคุณภาพสิ่งแวดล้อม (EMCC) แล้ว

3) เมื่อมีนิคมอุตสาหกรรมพื้นที่ได้ประกาศภาวะฉุกเฉินระดับนิคมอุตสาหกรรมระดับ 3 ให้ ED ของโรงงาน/สถานประกอบการที่เกิดเหตุหรือผู้ที่ได้รับมอบหมายเดินทางไปยังศูนย์ EIC เทศบาลเมือง มาบตาพุดหรือกองอำนาจการป้องกันและบรรเทาสาธารณภัยเทศบาล (กอ.ปท.เทศบาล) หรือศูนย์เฝ้าระวัง ผู้อำนวยการท้องถิ่นกำหนดเพื่อประสานงานในการให้ข้อมูลต่างๆร่วมกับ ED ของ กบอ.และผู้อำนวยการท้องถิ่น

**บทบาทความรับผิดชอบของ กบอ.**

1) ศูนย์เฝ้าระวังและควบคุมคุณภาพสิ่งแวดล้อม (EMCC) หรือศูนย์สื่อสารประสานงานของและนิคมอุตสาหกรรมพื้นที่หรือสำนักงานทำเรืออุตสาหกรรมมาบตาพุด เมื่อรับแจ้งเหตุแล้วจะต้องตรวจสอบและบันทึกข้อมูลการรับแจ้งลงในแบบรายงานแจ้งเหตุการณ์ผิดปกติ /เหตุฉุกเฉินเบื้องต้น และรายงานเหตุการณ์ให้กับหัวหน้าเวรอำนาจการและผู้อำนวยการสำนักงานนิคมอุตสาหกรรมพื้นที่หรือผู้ที่ได้รับมอบหมายและแจ้งข้อมูลข่าวสารไปยังหน่วยงานต่างๆตามผังการสื่อสารและแจ้งเตือน

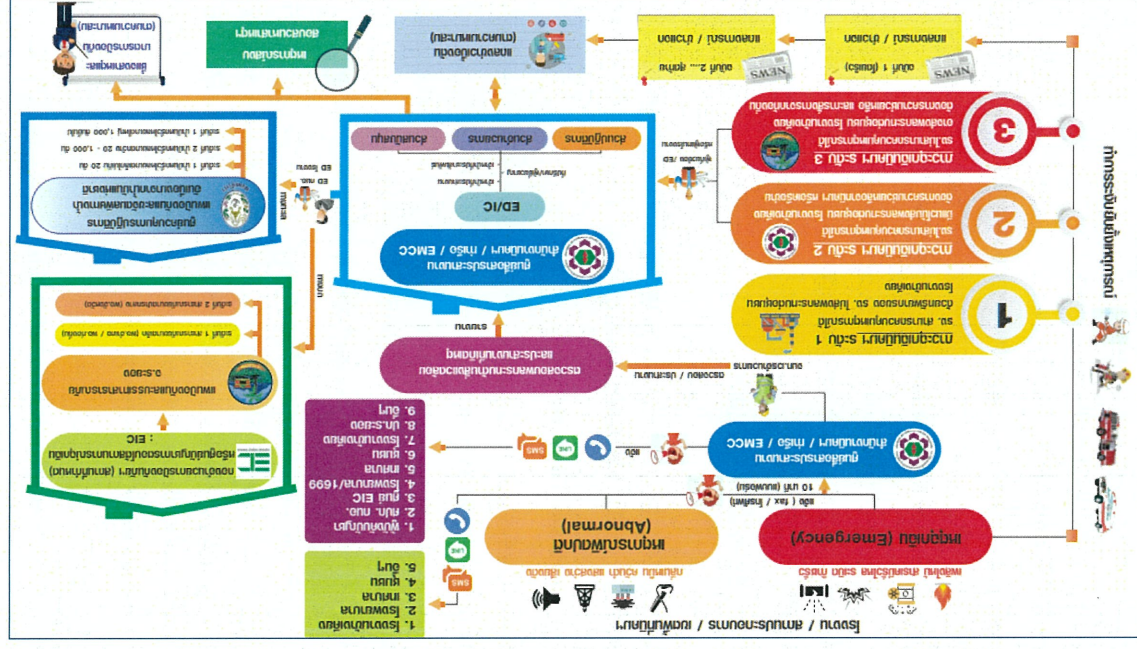
2) เจ้าหน้าที่เวรอำนาจการหรือผู้ที่ได้รับมอบหมายจะต้องออกตรวจสอบจุดเกิดเหตุเพื่อร่วมประเมินสถานการณ์และจัดเตรียมอุปกรณ์สนับสนุนช่วยเหลือโดยประสานงานกับผู้ประสานงาน (MC) ของโรงงาน/สถานประกอบการ หรือหน่วยงานภาครัฐอื่นๆ ณ โรงงานที่เกิดเหตุเพื่อสนับสนุนและช่วยเหลือในการควบคุมและเฝ้าระวังผลกระทบด้านสิ่งแวดล้อมตลอดถึงพิจารณาเรื่องความช่วยเหลือจากหน่วยงานภายนอกอื่นๆ เพื่อสนับสนุนช่วยเหลือหรือควบคุมสถานการณ์ทั้งภายในและภายนอกโรงงาน

3) ผู้อำนวยการสำนักงานนิคมอุตสาหกรรมพื้นที่ หรือผู้อำนวยการสำนักงานทำเรือ อุตสาหกรรมมาบตาพุด หรือผู้ที่ได้รับมอบหมายประเมินสถานการณ์ระดับความรุนแรงและผลกระทบที่เกิดขึ้นเมื่อมีการประกาศภาวะ



ฉุกเฉินนิคมอุตสาหกรรมระดับ ๓ และส่งการให้ผู้นำที่เกี่ยวข้องตามโครงสร้างแผนปฏิบัติการการฉุกเฉินฯ เข้าปฏิบัติหน้าที่ศูนย์เฝ้าระวังและควบคุมคุณภาพสิ่งแวดล้อม (EMCC) หรือศูนย์สื่อสารประสานงานของแต่ละนิคมอุตสาหกรรมพื้นที่หรือสำนักงานท่าเรืออุตสาหกรรมมาบตาพุด และเดินทางไปยังกองอำนาจการป้องกันและบรรเทาสาธารณภัยเทศบาล (กองเทศบาล) หรือศูนย์เฝ้าตามหน่วยการท้องถิ่นกำหนดเพื่อประสานงานในการให้ข้อมูลต่างๆ ร่วมกับ ED โรงงานและ ผู้อำนวยการท้องถิ่นตลอดถึงรวมอำนาจการสนับสนุนในการบริหารจัดการภาวะฉุกเฉินให้เกิดประสิทธิภาพสูงสุด

4) ผู้อำนวยการสำนักงานคุ้มครองพื้นที่ หรือผู้อำนวยการสำนักงานเรือ อุตสาหกรรมมาตาตา  
 พุทธศาสนาสถานการณ์ที่เกิดขึ้นหรือผู้ว่าการการนิคมอุตสาหกรรมแห่งประเทศไทย (กนอ.)  
 หรือผู้ที่ได้รับมอบหมาย

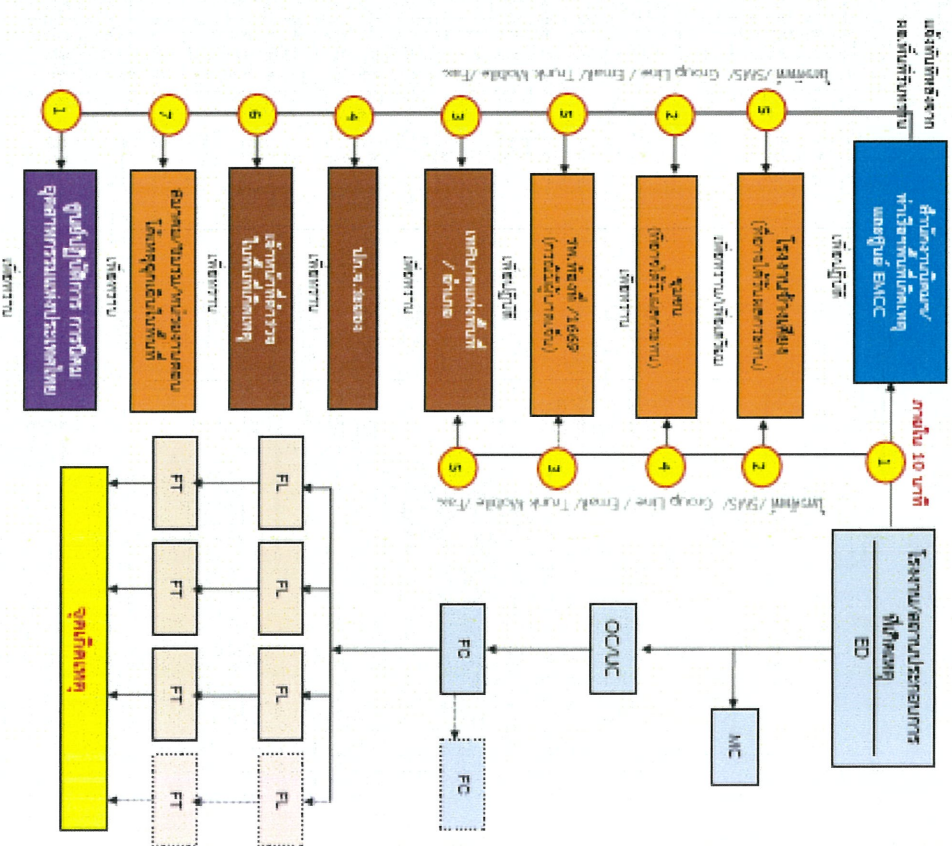
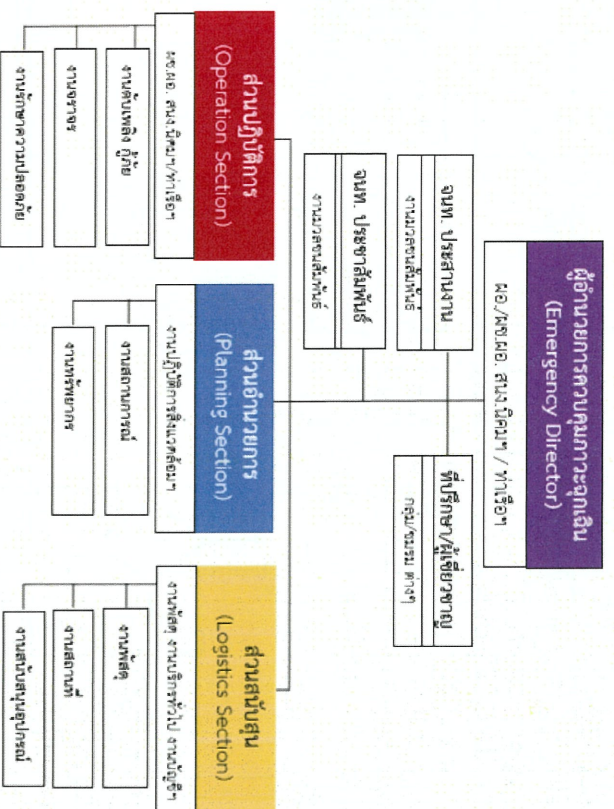
[illegible]





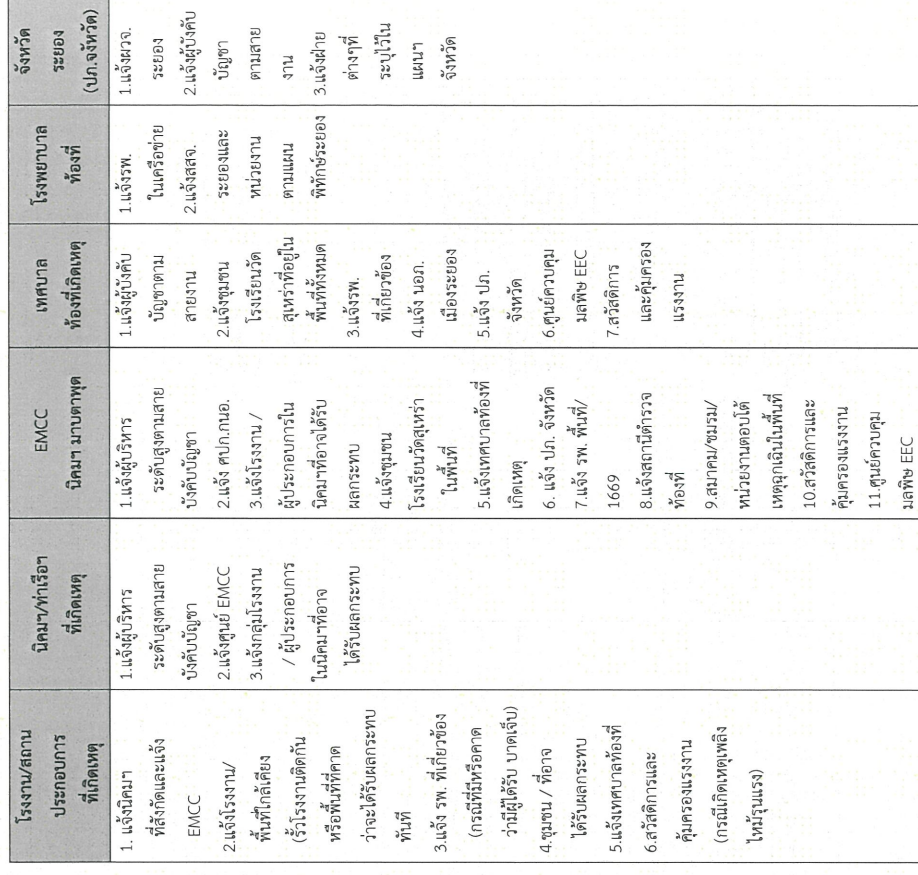


7. ผู้ทรงสร้างการควบคุมภาวะฉุกเฉิน กลมมนี้อุตสาหกรรมการผลิตและทำเรืออุตสาหกรรมพบปะ งบประมาณ





ตารางแสดงการแจ้งภาวะฉุกเฉินของหน่วยงานที่เกี่ยวข้อง





ผู้ทำหน้าที่ต่างกันในแผนฉุกเฉิน (On duty and Substitution persons in Emergency Team)

Duty in emergency plan (หน้าที่ในแผนฉุกเฉิน)	Actor (ผู้ทำหน้าที่หลัก)	1st Substitute (ผู้ทำหน้าที่แทนที่ 1)	2 nd Substitute (ผู้ทำหน้าที่แทนที่ 2)
1. Emergency Director (ED) (ผู้อำนวยการเหตุ/ภาวะฉุกเฉิน)	FH - Technical (หัวหน้าส่วนเทคนิค)	DH - Production (หัวหน้าฝ่ายผลิต)	M/ DM - Production (ผู้จัดการ/ รองผู้จัดการฝ่ายผลิต)
2. Onscene Commander (OC) (ผู้สั่งการ ณ ที่เกิดเหตุ)	DH - Production (หัวหน้าฝ่ายผลิต)	M/ DM - Production (ผู้จัดการ/ รองผู้จัดการฝ่ายผลิต)	Shift Controller # 1 (หัวหน้ากะ#1)
3. Shut down team leader (หัวหน้าทีมหยุดการผลิต)	Engineer MP1 (วิศวกรสายการผลิต เอกประสงค์ที่ 1)	Engineer of Solid line (วิศวกรสายการผลิตอีกที่ ชนิดแข็ง)	Engineer of Can Coating (วิศวกรสายการผลิตอีกที่ เรซินประเภทเคลือบกระป๋อง)
4. Mutual Aid Coordinator (MC) (ผู้ประสานงานเหตุฉุกเฉินของ โรงงาน)	DH - HR (หัวหน้าฝ่ายทรัพยากรมนุษย์)	Sr./ HR Officer (เจ้าหน้าที่/ เจ้าหน้าที่อาวุโสฝ่าย อาวุโสฝ่ายทรัพยากรมนุษย์)	HR Officer/ Assistant (เจ้าหน้าที่/ ผู้ช่วยงานฝ่าย ทรัพยากรมนุษย์)
5. First aid Leader (หัวหน้าทีมปฐมพยาบาล)	Nurse (พยาบาล)	Senior Officer/ Officer QA/ RD (เจ้าหน้าที่/ เจ้าหน้าที่อาวุโสฝ่าย ตรวจสอบคุณภาพ/วิจัยและ พัฒนา)	QA/ RD Officer/ Up (เจ้าหน้าที่ตรวจสอบคุณภาพ/ วิจัยและพัฒนา)
6. Supporting Leader (หัวหน้าทีมสนับสนุน)	SH - Mechanical (หัวหน้าแผนกช่างกล)	Deputy/ Asst. Mechanical Manager (รอง/ ผู้ช่วย ผจก.แผนกช่าง กล)	SR/ Mechanical Engineer (วิศวกร/ วิศวกรอาวุโสแผนกช่าง กล)
7. Outside Inspector Team (OIT)	Environment Officer (เจ้าหน้าที่สิ่งแวดล้อม)	Safety Officer (เจ้าหน้าที่ความปลอดภัย)	DH - SHE (หัวหน้าฝ่าย ความปลอดภัย อาชีวอนามัย และสิ่งแวดล้อม)

(ทีมตรวจสอบภายนอกโรงงาน หลังควบคุม/ระงับเหตุได้)				
8. First Aid Team (ทีมปฐมพยาบาล)	Trained RD & QA Officers (เจ้าหน้าที่แผนตรวจสอบ คุณภาพ/ วิจัยและพัฒนา ที่ผ่านการอบรม)	Trained Production operators (พนักงานฝ่ายผลิตที่ผ่าน การอบรม)	Trained Shift Controller (หัวหน้ากะที่ผ่านการอบรม)	
9. Supporting Team (ทีมสนับสนุน)	Mechanical Engineer/ Supervisor/ Technician (วิศวกร/ หัวหน้างาน/ ช่าง เทคนิค แผนกช่างกล)	SCM Technician/ Operator/ Helper (ช่างเทคนิค/ผู้ปฏิบัติงาน/ ผู้ช่วยเหลือ แผนกห่วงโซ่ อุปทาน)	MM Technician/ Operator/ Helper (ช่างเทคนิค/ ผู้ ปฏิบัติงาน/ผู้ช่วยเหลือ แผนกการ จัดการวัตถุดิบ)	
10. Roll Caller (ผู้ตรวจสอบรายชื่อผู้ที่อยู่/ ผู้เข้า มาในโรงงาน)	HR Officer (Pay-roll) (เจ้าหน้าที่ฝ่ายทรัพยากรมนุษย์ (บัญชีเงินเดือน)	HR Officer/ Assistant (เจ้าหน้าที่/ ผู้ช่วยงานฝ่าย ทรัพยากรมนุษย์)	Accounts Officer & Assistant (เจ้าหน้าที่/ ผู้ช่วยงานฝ่ายบัญชี)	
11. Traffic Team (ทีมจราจร)	Security Supervisor (หัวหน้าทีมรักษาความปลอดภัย)	ALL SECURITY GUARDS (ทีมรักษาความปลอดภัย)	-	
12. Vehicle Team (ทีมดูแลยานพาหนะ)	HR Officer/ Assistant (เจ้าหน้าที่/ ผู้ช่วยงานฝ่าย ทรัพยากรมนุษย์)	ALL DRIVERS (พนักงานขับรถ)	-	
13. Fire Chief (หัวหน้าชุดดับเพลิง ของทีม ดับเพลิง)	Incident area Engineer (วิศวกรประจำสายการผลิต ที่เกิดเหตุ)	Shift Controller # 2 (หัวหน้ากะ #2)	Safety Fireman (พนักงานดับเพลิง)	
14. Fire Leader (หัวหน้าพนักงานดับเพลิง)	Shift Controller # 2 (หัวหน้า กะ#2) และ Safety Fireman (พนักงานดับเพลิง)	TEC-1, 2, 3 Technicians/ Operators (ช่างเทคนิค/ผู้ปฏิบัติงาน ฝ่ายผลิต)	-	

Duty in emergency plan (หน้าที่ในแผนฉุกเฉิน)	Actor (ผู้ทำหน้าที่หลัก)	1st Substitute (ผู้ทำหน้าที่แทนคนที่ 1)	2nd Substitute (ผู้ทำหน้าที่แทนคนที่ 2)
15. Fire Team (ทีมดับเพลิง)	TEC-1, 2, 3 Technicians/ Operators (ช่างเทคนิค/ผู้ปฏิบัติงานฝ่ายผลิต)	MP/PP, Bagging/ Drumming Technician/ Operator (ช่างเทคนิค/ผู้ปฏิบัติงานฝ่ายผลิต)	-
16. Rescue Leader (หัวหน้าทีมช่วยชีวิต/ ทีมกู้ภัย)	SH - Electrical (หัวหน้าแผนกไฟฟ้า)	SH - Instrument (หัวหน้าแผนกเครื่องมือวัด)	Electrical Engineer (วิศวกรไฟฟ้า)
17. Shut down Team (ทีมหยุดระบบผลิต)	Boardman of incident Area (พนักงานควบคุมกระบวนการผลิตที่เกิดเหตุ)		
18. Utility Team (ทีมควบคุมระบบสาธารณูปโภค)	SH-Utility (หัวหน้าแผนกสาธารณูปโภค)	Utility Supervisor (หัวหน้างานแผนกสาธารณูปโภค)	Utility Operator (พนักงานแผนกสาธารณูปโภค)
19. Power cut - off Team (ทีมตัดกระแสไฟฟ้า)	Electrical Engineer (วิศวกรไฟฟ้า)	Electrical Supervisor (หัวหน้างานแผนกไฟฟ้า)	Shift Electrician (ช่างไฟฟ้าประจำกะ)

หน้าที่ของผู้ทำหน้าที่ในแผนฉุกเฉิน PERSON IN EMERGENCY PLAN

ตำแหน่งหน้าที่ในแผนฉุกเฉิน (Position in Emergency) :EMERGENCY DIRECTOR (ED)

ผู้อำนวยการภาวะฉุกเฉินผู้ทำหน้าที่ในแผนฉุกเฉิน (Responsible Person): FH -Technical (หัวหน้าส่วนเทคนิค)

ผู้ทำหน้าที่แทนคนที่ 1 (1st Substitute) :1. DH - Production (หัวหน้าฝ่ายผลิต)

ผู้ทำหน้าที่แทนคนที่ 2 (2nd Substitute) :2. M/ DM - Production (ผู้จัดการ/ รองผู้จัดการฝ่ายผลิต)

Situation สถานการณ์	Responsibility หน้าที่ความรับผิดชอบ
Normal ปกติ	<ol style="list-style-type: none"> <li>To be chairman in mock drill meeting 1 time a year &amp; other type of emergency plan 1 time. เป็นประธานการประชุมซ้อมแผนดับเพลิงฉุกเฉิน 1ครั้ง/ปี และแผนฉุกเฉินประเภทอื่นๆ อีก 1 ครั้ง</li> <li>Assign and review emergency plan. มอบหมายหน้าที่และทบทวนแผนฉุกเฉิน</li> <li>Manage and support budget, manpower, and equipments for effectiveness of emergency plan.</li> </ol>
Emergency เกิดเหตุฉุกเฉิน	<ol style="list-style-type: none"> <li>Command to follow emergency plan at incident area. ประจำที่เกิดเหตุเกิดเหตุและสั่งการให้ปฏิบัติตามแผนฉุกเฉิน</li> <li>Evaluate a situation and make a decision for relief emergency and saving a life.</li> </ol>



	<p>ประเมินสถานการณ์และตัดสินใจในการบรรเทาเหตุฉุกเฉินและรักษา/ช่วยชีวิต</p> <p>3. Order rescue team leader to rescue trapped person from incident area.</p> <p>สั่งการให้หัวหน้าทีมช่วยชีวิตที่ขึ้นเข้าค้นหาและช่วยเหลือผู้สูญหาย/ผู้บาดเจ็บออกมาจากจุดเกิดเหตุอย่างปลอดภัย</p> <p>4. Make a decision to withdraw manpower for evacuation.</p> <p>ตัดสินใจในการถอนกำลังเพื่ออพยพ</p> <p>5. Coordinate with On scene Commander, first aid leader, supporting leader, Mutual Aid Coordinator for zero level and cooperate with outsider for the first level up.</p> <p>ประสานงานภายในทีมที่เกี่ยวข้องตามแผนเหตุลึกลับ/แผนฉุกเฉิน และประสานกับหน่วยงานภายนอกตามแผนฯ</p> <p>6. In case of heavy chemical leakage. Evaluate a situation and make a decision for stop the leak and saving a life/ health.</p> <p>ในกรณีที่มีสารเคมีรั่วมาก ๆ ประเมินสถานการณ์และตัดสินใจในการหยุดการรั่วไหลโดยเร็วและรักษา/ช่วยชีวิต</p> <p>6.1 Assess the situation of emergency from the information given by On scene Commander.</p> <p>ประเมินสถานการณ์ความฉุกเฉินจากข้อมูลที่ได้รับจากผู้สังเกต ณ จุดเกิดเหตุ</p> <p>6.2 Give guidance to the operation team leader to tackle the situation.</p> <p>ให้แนวทางกับหัวหน้าฝ่ายปฏิบัติการแก้ไขปัญหา</p>
--	---

หลังเหตุฉุกเฉิน	<p>1. Order to investigate and inspect the site.</p> <p>สั่งการให้สอบสวนและตรวจสอบในพื้นที่เกิดเหตุ</p> <p>2. Order to help survivor and patient in treatment and welfare.</p> <p>สั่งการให้มีการรักษาและสวัสดิการแก่ผู้บาดเจ็บในเหตุการณ์</p> <p>3. Coordinate with supporting leader to supply food and beverage to men in charge.</p> <p>ประสานงานกับหัวหน้าทีมสนับสนุนในการจัดหาอาหารและเครื่องดื่มสำหรับผู้ช่วยเหลือจากภายนอก</p> <p>4. Meet the press Give information to UNIT SPOKESMEN and Meet the press.</p> <p>รวบรวมและให้ข้อมูลเหตุที่เกิดขึ้น แก่โฆษก/ ผู้แถลงการณ์ต่องบบริษัท และร่วมการแถลงข่าวต่อสื่อมวลชน</p>
-----------------	---

หน้าที่ของผู้ที่หน้าพื้นที่แผนฉุกเฉิน PERSON IN EMERGENCY PLAN

- ตำแหน่งหน้าที่ในแผนฉุกเฉิน (Position in Emergency) :Onscene Commander (OC) (ผู้สั่งการ ณ ที่เกิดเหตุ)
- ผู้ทำหน้าที่ในแผนฉุกเฉิน (Responsible Person) :DH- Production (หัวหน้าฝ่ายผลิต)
- ผู้ทำหน้าที่แทนคนที่ 1 (1st Substitute) :1. M/ DM- Production (ผู้จัดการ/ รองผู้จัดการฝ่ายผลิต)
- ผู้ทำหน้าที่แทนคนที่ 2 (2nd Substitute) :2. Shift Controller # 1 (หัวหน้ากะ#1)

Situation สถานการณ์	Responsibility หน้าที่ความรับผิดชอบ
Normal ปกติ	1.Learn emergency plan. (ศึกษาแผนฉุกเฉิน). 2.Participate in Mock drill. (เข้าร่วมการซ้อมแผนฉุกเฉิน). 3.Study procedure to emergency shutdown. (ศึกษาขั้นตอนการหยุดระบบเมื่อเหตุฉุกเฉิน) 4.Train staff the procedure for emergency shutdown. (อบรมพนักงานทราวิธีหยุดผลิตฉุกเฉิน) 5.Learn firefighting and rescue techniques. (เรียนรู้เกี่ยวกับเทคนิคการผจญเพลิงและช่วยชีวิต)
Emergency เกิดเหตุฉุกเฉิน	1. Stay in on scene of accident. Order fire chief to lead fire team to incident area. ประจำหน่วยงานที่เกิดเหตุ สิ่งหัวหน้าทีมดับเพลิงนำทีมดับเพลิงไปที่จุดเกิดเหตุ 2. Inform concerned operators to shut down process unit. แจ้งพนักงานที่เกี่ยวข้องในการหยุดระบบการผลิต 3. Inform shut downf team leader to shutdown process/equipment. แจ้งหัวหน้าทีมหยุดการผลิตทำการหยุดกระบวนการผลิตหรือหยุดการจ่ายกระแสไฟฟ้าให้แก่อุปกรณ์ต่าง ๆ เพื่อความปลอดภัย 4. Inform Utility team to start fire and foam pump. แจ้งพนักงานสาธารณูปโภคเดินปั้มน้ำดับเพลิงและปั้มนลม 5. After finishing all of the above inform Emergency Director.

แจ้งผู้อำนวยการฉุกเฉินหลังจากเสร็จภารกิจข้างต้น

6. In case of plenty chemical leakage, Order DCS-CTR to close valve, order support team to stop leak & barricade area if safe, and order fire chief to lead fire team to arrange water hoses to standby in the contaminated area if leaked chemical is flammable type.

ในกรณีที่มีสารเคมีรั่วมาก ๆ ให้สั่ง DCS ปิดวาล์วที่รั่ว ให้ทีมสนับสนุนเข้าหยุดการรั่ว กับพื้นที่ถ้าปลอดภัย และให้หัวหน้าทีมดับเพลิงนำทีมต่อสายน้ำดับเพลิงไว้ในระยะที่ปลอดภัย ถ้าสารที่รั่วเป็นสารไวไฟ

- 6.1 Assess the emergency situation from the on scene and control room.

ประเมินสถานการณ์จากข้อมูลจากหน้างานและห้องควบคุม

- 6.2 Inform the emergency to emergency director and take his guidance.

แจ้งสถานการณ์ฉุกเฉินให้ผู้อำนวยการฉุกเฉินทราบ เพื่อรับคำแนะนำหรือแนวทางปฏิบัติ

After Emergency  
หลังเหตุฉุกเฉิน

1. Investigate at area of emergency. ตรวจสอบพื้นที่ที่เกิดเหตุ
2. In case of chemical leakage, after free from chemicals, make systems normalized.  
ในกรณีสารเคมีรั่ว หลังจากไม่มีสารเคมีอันตรายแล้ว ดูแลให้ระบบสู่ภาวะปกติ
3. Direct power cut off team to assess the emergency fire to check the any possibilities of electric power hazard. ถ้าทีมสั่งการตัดกระแสไฟฟ้าให้ตรวจสอบดูให้ไม่มีกระแสไฟฟ้ารั่วไหล



หน้าที่ของผู้ที่หน้าในแผนฉุกเฉิน PERSON IN EMERGENCY PLAN

ตำแหน่งหน้าที่ในแผนฉุกเฉิน (Position in Emergency) :Shut Down team Leader (หัวหน้าทีมหยุดการผลิต)

ผู้ทำหน้าที่ในแผนฉุกเฉิน (Responsible Person) :Engineer MP1 (วิศวกรสายการผลิตเอนกประสงค์ที่ 1)

ผู้ทำหน้าที่แทนคนที่ 1 (1st Substitute) :1. Engineer of Solid line (วิศวกรสายการผลิตอีพอกซีชนิดแข็ง)

ผู้ทำหน้าที่แทนคนที่ 2 (2nd Substitute) :2. Engineer of Can Coating (วิศวกรสายการผลิตอีพอกซีโรซินประเภทเคลือบกระป๋อง)

Situation สถานการณ์	Responsibility หน้าที่ความรับผิดชอบ
Normal ปกติ	1.Learn emergency plan.ศึกษาแผนฉุกเฉิน 2.Participate in Mock drill.เข้าร่วมซ้อมแผนฉุกเฉิน 3.Make information for declaration the status/ situation of emergency case. จัดทำข้อความสำหรับประกาศสถานการณ์ภาวะฉุกเฉินระดับต่างๆ
Emergencyเกิด เหตุฉุกเฉิน	1.Standby in DCS room.ประจำในห้องดีซีเอส 2.Declare emergency situation via microphone.ประกาศสถานการณ์ฉุกเฉินผ่านไมโครโฟน 3.Shut down related Process/Equipment.หยุดกระบวนการผลิตหรือหยุดการจ่ายกระแสไฟฟ้าให้แก่อุปกรณ์ต่างๆเพื่อความปลอดภัย
After Emergency หลังเหตุฉุกเฉิน	1.Investigate and check damage of DCS/ room. ตรวจสอบสถานะระบบดีซีเอส/ สถานการณ์การผลิต/ ความเสียหายของระบบและห้อง

หน้าที่ของผู้ที่หน้าในแผนฉุกเฉิน PERSON IN EMERGENCY PLAN

ตำแหน่งหน้าที่ในแผนฉุกเฉิน (Position in Emergency):Mutual Aid Coordinator (VC)ผู้ประสานงานเหตุฉุกเฉินของโรงงาน)

ผู้ทำหน้าที่ในแผนฉุกเฉิน (Responsible Person) :DH- HR (หัวหน้าฝ่ายทรัพยากรมนุษย์)

ผู้ทำหน้าที่แทนคนที่ 1 (1st Substitute) :1.Sr./HR Officer (เจ้าหน้าที่/เจ้าหน้าที่อาวุโสฝ่ายทรัพยากรมนุษย์)

ผู้ทำหน้าที่แทนคนที่ 2 (2nd Substitute) :2. HR Officer/Assistant (เจ้าหน้าที่/ผู้ช่วยงานฝ่ายทรัพยากรมนุษย์)

Situation สถานการณ์	Responsibility หน้าที่ความรับผิดชอบ
Normal ปกติ	1.Lean Emergency plan (ศึกษาแผนฉุกเฉิน) 2.Participate in Mock drill (เข้าร่วมซ้อมแผนฉุกเฉิน).
เกิดเหตุฉุกเฉิน	1.Go to Assembly Point.(ไปยังจุดรวมพล) 2.Co-ordinate with Emergency Director. คอยประสานงานกับผู้อำนวยการเหตุ/ภาวะฉุกเฉิน 3.Co-ordinate with outside (e.g. municipality, IEAT, hospital) for support and information. คอยประสานงานกับหน่วยงานภายนอกในการขอความช่วยเหลือ เช่น เทศบาลมาบตาพุด, กนอ. โรงพยาบาล 4.Control outside coordination, traffic team and vehicle team. ควบคุมทีมประสานงานภายนอก, จราจร, ทีมต้อนรับนักข่าวและยานพาหนะ 5.Ensure that roll caller has correctly checked number of people. ดูแลว่า Roll Caller นั้นจำนวนคนถูกต้อง จะเช็คนสื่อยุติได้เพื่อจัดทีมรับมือโดยเร็ว 6.Coordinate with press, TV and others who enter the plant.

After Emergency	<p>1. Investigate at site of emergency. (ตรวจสอบพื้นที่เกิดเหตุ)</p> <p>2. Assist Emergency Director in explaining related external agencies, where required. ช่วยเหลือ ED ในการอธิบายให้หน่วยงานที่เกี่ยวข้องทราบสถานการณ์เหตุ</p> <p>3. Follow up with related external agencies. (ติดตามสถานการณ์กับหน่วยงานที่เกี่ยวข้อง)</p> <p>4. Control, not allow the press, TV, journalist by taking them to Admin building. ควบคุมไม่ให้การให้ข่าว โดยนำนักข่าว หนังสือพิมพ์ ที่เข้าไปเข้าถึงและสัมภาษณ์</p>
-----------------	---

หน้าที่ของผู้ทำหน้าที่ในแผนฉุกเฉิน PERSON IN EMERGENCY PLAN

- ตำแหน่งหน้าที่ในแผนฉุกเฉิน (Position in Emergency) : First aid Leader (หัวหน้าทีมปฐมพยาบาล)
- ผู้ทำหน้าที่ในแผนฉุกเฉิน (Responsible Person) : Nurse (พยาบาล)
- ผู้ทำหน้าที่แทนคนที่ 1 (1st Substitute) : 1. Senior Officer/ Officer QA/ RD (เจ้าหน้าที่/ เจ้าหน้าที่อาวุโสฝ่ายตรวจสอบคุณภาพ/วิจัยและพัฒนา)
- ผู้ทำหน้าที่แทนคนที่ 2 (2nd Substitute) : 2. QA/ RD Officer/ up (เจ้าหน้าที่ฝ่ายตรวจสอบคุณภาพ/ วิจัยและพัฒนา)

Situation สถานการณ์	Responsibility หน้าที่ความรับผิดชอบ
Normal ปกติ	<p>1. First Aid training. มีอบรมการปฐมพยาบาล</p> <p>2. Lean Emergency plan. ศึกษาแผนฉุกเฉิน</p> <p>3. Participate in Mock drill. เข้าร่วมซ้อมแผนฉุกเฉิน</p>
Emergency เกิดเหตุฉุกเฉิน	<p>1. Go to First Aid Room (Nurse room) and set first aid team member to response case. ไปยังห้องปฐมพยาบาล และจัดทีมปฐมพยาบาลเจ้าหน้าที่จากตึกตามสถานการณ์</p> <p>2. Prepare first aid equipment/ tools and first aid room. เตรียมอุปกรณ์ปฐมพยาบาล และพื้นที่ห้องพยาบาล</p> <p>3. Attend to do first aid patient. เข้าทำการปฐมพยาบาลผู้ป่วยที่ได้รับ</p>
	<p>4. Inform MC to acknowledge name of patient and arrange ambulance for take patient to hospital with SDS (if required). แจ้ง MC ให้ทราบชื่อผู้ป่วยเพื่อยืนยันไม่ให้ผู้สูญหาย และเรียกรถพยาบาล</p> <p>นำผู้บาดเจ็บไปโรงพยาบาล</p> <p>5. Coordinate to first aid team outside. ประสานงานทีมพยาบาลภายนอก</p>
After Emergency หลังเหตุฉุกเฉิน	<p>1. Keep first aid equipment at respective place. เก็บอุปกรณ์พยาบาลเข้าที่เดิม</p>



หน้าที่ของผู้ทำหน้าที่ในแผนฉุกเฉิน PERSON IN EMERGENCY PLAN

ตำแหน่งหน้าที่ในแผนฉุกเฉิน (Position in Emergency) :Supporting team Leader (หัวหน้าทีมสนับสนุน)

ผู้ทำหน้าที่ในแผนฉุกเฉิน (Responsible Person) :SH - Mechanical (หัวหน้าแผนช่างกล)

ผู้ทำหน้าที่แทนคนที่ 1 (1st Substitute) :1.Deputy/ Asst. Mechanical Manager (รอง/ ผู้ช่วย ผก แผนกช่างกล)

ผู้ทำหน้าที่แทนคนที่ 2 (2nd Substitute) :2.SR/Mechanical Engineer (วิศวกร/ วิศวกรอาวุโส แผนกช่างกล)

Situation สถานการณ์	Responsibility หน้าที่ความรับผิดชอบ
Normal ปกติ	1. Lean Emergency plan. ศึกษาแผนฉุกเฉิน 2. Participate in Mock drill. เข้าร่วมซ้อมแผนฉุกเฉิน
เกิดเหตุฉุกเฉิน	1. Go to Assembly Point. ไปยังจุดรวมพล 2. Report & standby with Emergency Director for supporting manpower. รายงานตัวต่อผู้อำนวยการภาวะฉุกเฉิน และจัดทีมสนับสนุนให้การสนับสนุน 3. To send supporting team to assist Firefighting team or Power cut-off or Utility team or Rescue team when requested. ส่งทีมสนับสนุนเข้าช่วยทีมดับเพลิง หรือทีมตัดระบบพลังงาน หรือทีมยูทิลิตี้ หรือทีมช่วยชีวิต/กู้ภัยทันที ที่มีการร้องขอ
After Emergency หลังเหตุฉุกเฉิน	1. Participate with investigate team to check incident area. เข้าร่วมทีมตรวจสอบพื้นที่ที่เกิดเหตุ

หน้าที่ของผู้ทำหน้าที่ในแผนฉุกเฉิน PERSON IN EMERGENCY PLAN

ตำแหน่งหน้าที่ในแผนฉุกเฉิน (Position in Emergency) :Outside Inspector Team (OIT)

(ทีมตรวจสอบภายนอกโรงงานหลังควบคุม/ ระดับเหตุได้)

ผู้ทำหน้าที่ในแผนฉุกเฉิน (Responsible Person) :Environment Officer (เจ้าหน้าที่สิ่งแวดล้อม)

ผู้ทำหน้าที่แทนคนที่ 1 (1st Substitute) :1.Safety Officer (เจ้าหน้าที่ความปลอดภัย)

ผู้ทำหน้าที่แทนคนที่ 2 (2nd Substitute) :2.DH-SHE (หัวหน้าฝ่าย ความปลอดภัย อาชีวอนามัย และสิ่งแวดล้อม)

Situation สถานการณ์	Responsibility หน้าที่ความรับผิดชอบ
Normal ปกติ	1.Learn Emergency response plan and training to employee. ศึกษาแผนฉุกเฉินและฝึกอบรมพนักงาน 2.Participate in emergency response plan and create scenario. เข้าร่วมซ้อมแผนฉุกเฉินและจำลองสถานการณ์ฉุกเฉิน 3.Study procedure of IEAT and Rayong province emergency plan. ศึกษาขั้นตอนแผนฉุกเฉินของกรมนิคมอุตสาหกรรมและจังหวัด 1.Report to emergency director of company. รายงานต่อผู้อำนวยการภาวะฉุกเฉินของโรงงาน 2.Go to outside to check quality of air emission by using gas portable meter. ไปตรวจสอบคุณภาพอากาศภายนอกโรงงาน รวมทั้งโรงงานข้างเคียงโดยใช้เครื่องวัดแก๊ส 3.Report to emergency director every 10 minutes รายงานต่อผู้อำนวยการภาวะฉุกเฉินทุก 10 นาที 4.To coordinate with emergency director to inform IEAT, EMCC, governor officer, company neighbor etc. immediately, if find abnormal of air. ประสานงานกับผู้อำนวยการภาวะฉุกเฉินในแจ้งกรม. EMCC, เทศบาล, โรงงานข้างเคียงทันทีเมื่อพบว่าคุณภาพอากาศผิดปกติ
Emergency เกิดเหตุฉุกเฉิน	
After Emergency หลังเหตุฉุกเฉิน	1.Participate with team of Inspect/ Investigate at incident area. ร่วมทีมตรวจสอบพื้นที่เกิดเหตุ/สอบสวนเหตุ 2.Report about result of quality of air checking at outside and effected to environment/ neighbor. ทำรายงานผลการตรวจวัดและผลกระทบต่อสิ่งแวดล้อม/โรงงานข้างเคียงที่ได้รับ

หน้าที่ของผู้ทำหน้าที่ในแผนฉุกเฉิน PERSON IN EMERGENCY PLAN

ตำแหน่งหน้าที่ในแผนฉุกเฉิน (Position in Emergency) :First Aid Team (ทีมปฐมพยาบาล)  
ผู้ทำหน้าที่ในแผนฉุกเฉิน (Responsible Person) :Trained RD & QA Officers  
(เจ้าหน้าที่แผนตรวจสอบคุณภาพ/วิจัยและพัฒนา ที่ผ่านการอบรม)  
ผู้ทำหน้าที่แทนคนที่ 1 (1st Substitute):1.Trained Production operators (พนักงานฝ่ายผลิตที่ผ่านการอบรม)  
ผู้ทำหน้าที่แทนคนที่ 2 (2nd Substitute):2.Trained Shift Controller (หัวหน้ากะที่ผ่านการอบรม)

Situation สถานการณ์	Responsibility หน้าที่ความรับผิดชอบ
Normal ปกติ	1. First Aid Training as arrange by company. ฝึกอบรม/ทบทวนการปฐมพยาบาลที่โรงงานจัดให้ 2. Learn Emergency plan. ศึกษาแผนฉุกเฉิน 3. Participate in Mock drill. เข้าร่วมซ้อมแผนฉุกเฉิน
Emergency เกิดเหตุฉุกเฉิน	1. Go to First Aid Room (Nurse room). ไปห้องปฐมพยาบาล 2. Assist nurse/ leader to prepare first aid equipment/ tools and first aid room. ช่วยเหลือพยาบาล/หัวหน้าทีมเตรียมอุปกรณ์ปฐมพยาบาล และพื้นที่ห้องพยาบาล 3. Attend to do first aid for patient เข้าทำการปฐมพยาบาลผู้ป่วยที่บาดเจ็บ 4. Take patients to ambulance. นำคนบาดเจ็บส่งรถพยาบาล 5. Coordinate with first aid team outside. ประสานงานทีมพยาบาลภายนอก
After Emergency หลังเกิดเหตุฉุกเฉิน	1.Keep first aid equipment at respective place. เก็บอุปกรณ์พยาบาลเข้าที่เดิม

หน้าที่ของผู้ทำหน้าที่ในแผนฉุกเฉิน PERSON IN EMERGENCY PLAN

ตำแหน่งหน้าที่ในแผนฉุกเฉิน (Position in Emergency) :Supporting Team (ทีมสนับสนุน)  
ผู้ทำหน้าที่ในแผนฉุกเฉิน (Responsible Person) :Mechanical Engineer/ Supervisor/ Technician  
(วิศวกร/ หัวหน้างาน/ ช่างเทคนิค แผนช่างกล)  
ผู้ทำหน้าที่แทนคนที่ 1 (1st Substitute) :1.SCM Technician/ Operator/ Helper  
(ช่างเทคนิค/ผู้ปฏิบัติงาน/ ผู้ช่วยเหลือ แผนทอห่วงโซ่อุปทาน)  
ผู้ทำหน้าที่แทนคนที่ 2 (2nd Substitute) 2.MM Technician/ Operator/ Helper  
(ช่างเทคนิค/ ผู้ปฏิบัติงาน/ผู้ช่วยเหลือ แผนการจัดการวัตถุดิบ)

Situation สถานการณ์	Responsibility หน้าที่ความรับผิดชอบ
Normal ปกติ	1. Learn Emergency plan. ศึกษาแผนฉุกเฉิน 2. Participate in Mock drill. เข้าร่วมการซ้อมแผนฉุกเฉิน
Emergency เกิดเหตุฉุกเฉิน	1. Go to Assembly Point. ไปยังจุดรวมพล 2. Arrange manpower and divide team for help to fire team, rescue team. จัดสรรกำลังคนแบ่งทีมเข้าช่วยทีมดับเพลิง, ทีมช่วยชีวิต/กู้ภัย
After Emergency หลังเกิดเหตุฉุกเฉิน	1.Keep firefighting equipment at respective places or as instructed by supporting leader. เก็บอุปกรณ์ดับเพลิงไว้ยังที่เดิม หรือตามที่หัวหน้าฝ่ายสนับสนุนแนะนำ



หน้าที่ของผู้ทำหน้าที่ในแผนฉุกเฉิน PERSON IN EMERGENCY PLAN

ตำแหน่งหน้าที่ในแผนฉุกเฉิน (Position in Emergency) :Roll Caller (ผู้ตรวจสอบรายชื่อผู้ที่อยู่/เข้ามาในโรงงาน)

ผู้ทำหน้าที่ในแผนฉุกเฉิน (Responsible Person) :HR Officer (Pay-roll) (เจ้าหน้าที่ฝ่ายทรัพยากรมนุษย์ (บัญชีเงินเดือน))

ผู้ทำหน้าที่แทนคนที่ 1 (1st Substitute) :1) HR Officer/ Assistant (เจ้าหน้าที่ฝ่ายทรัพยากรมนุษย์)

ผู้ทำหน้าที่แทนคนที่ 2 (2nd Substitute) :2) Accounts Officer & Assistant (เจ้าหน้าที่ผู้ช่วยงานฝ่ายบัญชี)

Situation	Responsibility
สถานการณ์	หน้าที่ความรับผิดชอบ
Normal	1. Learn Emergency plan. ศึกษาแผนฉุกเฉิน
ปกติ	2. Participate in Mock drills every time. เข้าร่วมการซ้อมแผนฉุกเฉินทุกครั้ง
Emergency	1. Bring Name list of Employee, Contractors, Visitors (present date) to check at Assembly point. นำรายชื่อพนักงานประจันและผู้รับเหมาและแขกผู้มาเยือนไปประจำที่จุดรวมพล
เกิดเหตุฉุกเฉิน	2. Check number of people, missing persons and inform Mutual Aid Coordinator (MC). ตรวจสอบรายชื่อคน, ผู้สูญหายและแจ้งต่อ :ผู้ประสานงานเหตุฉุกเฉินของโรงงาน
	3. Lead all unconcerned employees to safe evacuation area. นำพนักงานที่ไม่เกี่ยวข้องไปยังที่ปลอดภัย
After	1. Participate with team of Inspect/ Investigate missing persons in incident area. ร่วมทีมตรวจสอบพื้นที่ที่เกิดเหตุ/ทีมผู้สูญหาย/สอบสวนเหตุผู้สูญหาย
Emergency	2. Assist Mutual Aid Coordinator (MC) as assigned. ช่วยเหลือผู้ประสานงานเหตุฉุกเฉินของโรงงานตามที่ร้องขอ
หลังเกิดเหตุฉุกเฉิน	

หน้าที่ของผู้ทำหน้าที่ในแผนฉุกเฉิน PERSON IN EMERGENCY PLAN

ตำแหน่งหน้าที่ในแผนฉุกเฉิน (Position in Emergency) :Traffic Team (ทีมจราจร)

ผู้ทำหน้าที่ในแผนฉุกเฉิน (Responsible Person) :Security Supervisor (หัวหน้าทีมรักษาความปลอดภัย)

ผู้ทำหน้าที่แทนคนที่ 1 (1st Substitute) :1. ALL SECURITY GUARDS (ทีมรักษาความปลอดภัย)

Situation	Responsibility
สถานการณ์	หน้าที่ความรับผิดชอบ
Normal	1. Stand by 24 hours at factory. ประจำโรงงานตลอด 24 ชั่วโมง
ปกติ	2. Learn emergency plan. ศึกษาแผนฉุกเฉิน
	3. Check to make sure that there are no vehicles inside the plant which obstructs Bridged Truck. ตรวจสอบให้แน่ใจว่า ไม่มียานพาหนะในโรงงานกีดขวางเส้นทางรถดับเพลิง
Emergency	1. Control the entrance at main gate. ควบคุมการผ่านเข้าออกที่ประตูใหญ่
เกิดเหตุฉุกเฉิน	2. Not allow unconcerned person such as journalist, press, T.V. entering the plant. ห้ามมิให้ผู้เกี่ยวข้องเช่น นักข่าว เข้าในโรงงาน
	3. In case of chemical leakage, stop forklift and other traffic. กรณีสารเคมีรั่ว ห้ามรถฟอร์คลิฟท์และรถผ่าน
	4. Bring/ direct the way for Fire Bridged Truck approach into incident area safely. นำ/ชี้ทางให้รถดับเพลิงไปที่พื้นที่เกิดเหตุได้ถูกต้องปลอดภัย
	5. Immediately contact their Security company to arrange more manpower of Security team. ติดต่อบริษัทผู้รับผิดชอบทีมรักษาความปลอดภัย เพื่อขอกำลังเสริม
After	1. Control at main gate, not allowing unconcerned people entering the factory. ควบคุมที่ประตูใหญ่ ห้ามมิให้ผู้ไม่เกี่ยวข้องเข้ามาในโรงงาน
Emergency	
หลังเกิดเหตุฉุกเฉิน	

หน้าที่ของผู้ทำหน้าที่ในแผนฉุกเฉิน PERSON IN EMERGENCY PLAN

ตำแหน่งหน้าที่ในแผนฉุกเฉิน (Position in Emergency):Vehicle Team (ทีมยานพาหนะ)  
ผู้ทำหน้าที่ในแผนฉุกเฉิน (Responsible Person):HR Officer/ Assistant (เจ้าหน้าที่/ ผู้ช่วยงานฝ่ายทรัพยากรมนุษย์)

ผู้ทำหน้าที่แทนคนที่ 1 (1st Substitute) :All Drivers (พนักงานขับรถ)

Situation สถานการณ์	Responsibility หน้าที่ความรับผิดชอบ
Normal ปกติ	1. Learn emergency plan. ศึกษาแผนฉุกเฉิน 2. Participate in Mock drill. เข้าร่วมซ้อมแผนฉุกเฉิน
Emergency เกิดเหตุฉุกเฉิน	1. Go to assembly point. ไปยังจุดรวมพล 2. Prepare & Supply van/ bus/ car/ transportation as requested. เตรียม และจัดหารถขนส่งเมื่อมีการร้องขอ
After Emergency หลังเกิดเหตุฉุกเฉิน	1. Give assistance as requested by Mutual Aid Coordinator (MC). ให้ความช่วยเหลือตามที่ "ผู้ประสานงานเหตุฉุกเฉินของโรงงาน" ร้องขอ

หน้าที่ของผู้ทำหน้าที่ในแผนฉุกเฉิน PERSON IN EMERGENCY PLAN

ตำแหน่งหน้าที่ในแผนฉุกเฉิน (Position in Emergency) :Fire Chief (หัวหน้าชุดดับเพลิง ของทีมดับเพลิง)  
ผู้ทำหน้าที่ในแผนฉุกเฉิน (Responsible Person):Incident area Engineer (วิศวกรประจำสายการผลิตที่เกิดเหตุ)

ผู้ทำหน้าที่แทนคนที่ 1 (1st Substitute) :1. Shift Controller # 2 (หัวหน้ากะ #2)

ผู้ทำหน้าที่แทนคนที่ 2 (2nd Substitute) :2. Safety Fireman (พนักงานดับเพลิง)

Situation สถานการณ์	Responsibility หน้าที่ความรับผิดชอบ
Normal ปกติ	1. Learn & remember the place of Fire hose boxes & Hydrants and fire Extinguishers in his area. And interest observation the wind direction. เรียนรู้และจดจำตำแหน่งของหัวไฮดรันท์และตู้สายน้ดับเพลิง และถังดับเพลิงในพื้นที่ของตนเองและใกล้เคียง และสนใจการสังเกตทิศทางลม 2. Participate in Mock drill. เข้าร่วมซ้อมแผนฉุกเฉิน 3. Learn emergency plan. ศึกษาแผนฉุกเฉิน
Emergency เกิดเหตุฉุกเฉิน	1. Report situation of incident to Onscene commander (OC) for arrange method to response fire. รายงานสถานการณ์ต่อผู้สั่งการ ณ จุดเกิดเหตุ เป็นระยะๆ เพื่อตัดสินใจ/จัดวิธีการดับเพลิง/เหตุ 2. Instruct to Fire Lead to extinguisher the fire. ควบคุม/สั่งการ หัวหน้าทีมดับเพลิง เพื่อให้ปฏิบัติงานตามความเหมาะสม 3. To lead/ control/ order firefighting teams to cool down the surroundings. ควบคุม/สั่งการ/นำทีมพนักงานดับเพลิงต่อสายน้ดับเพลิงฉีดน้ำหล่อเย็นบริเวณโดยรอบที่เกิดไฟ 4. To lead firefighting teams to move the trapped person out, and ask Rescue team to move him/her to first aid room. ช่วยชีวิตผู้ติดอยู่ในอันตรายออกมาจากที่เกิดเหตุ และแจ้งให้ทีมช่วยชีวิต/ผู้ย่นำน้ส่งทีมพยาบาล 1.Keep fire fighting / rescue equipments at respective places or as instructed by Onscene commander เก็บอุปกรณ์ดับเพลิงไว้ยังที่ที่กำหนด หรือขึ้นอยู่กับผู้สั่งการ ณ จุดเกิดเหตุ
After Emergency หลังเกิดเหตุฉุกเฉิน	



หน้าที่ของผู้ทำหน้าที่ในแผนฉุกเฉิน PERSON IN EMERGENCY PLAN

ตำแหน่งหน้าที่ในแผนฉุกเฉิน (Position in Emergency) :Fire Leader (หัวหน้างานดับเพลิง)

ผู้ทำหน้าที่ในแผนฉุกเฉิน (Responsible Person) :Shift Controller # 2 (หัวหน้ากะ #2) และ Fireman (พนักงานดับเพลิง) ผู้ทำหน้าที่แทนคนที่ 1 (1st Substitute) :1.TEC-1, 2, 3 Technicians/ Operators

ผู้ทำหน้าที่แทนคนที่ 2 (2nd Substitute) : -

Situation สถานการณ์	Responsibility หน้าที่ความรับผิดชอบ
Normal ปกติ	1. Learn & remember the place of Fire hose boxes & Hydrants and fire Extinguishers in his area. And interest observation the wind direction. เรียนรู้และจดจำตำแหน่งของหัวไฮดรันท์และตู้สายน้ำดับเพลิง และสังเกตทิศทางลมและสนใจการสังเกตทิศทางลม 2. Participate in Mock drill. เข้าร่วมซ้อมแผนฉุกเฉิน 3. Learn emergency plan. ศึกษาแผนฉุกเฉิน
Emergency เกิดเหตุฉุกเฉิน	1. Follow instruction from Fire Chieve (FC) for arrange method to response fire. รับคำสั่งหัวหน้าดับเพลิง เป็นระยะๆ 2. To control firefighting teams to connect fire water hose at appropriate hydrant that shall be above wind direction, and set firefighting teams to stand behind fixed wall to not meet heat/ hot vapor. And always observe potential hazardous phenomenon that might evacuate the firefighting teams. ควบคุมทีมพนักงานดับเพลิงต่อสายน้ำดับเพลิง ที่ตำแหน่งของหัวไฮดรันท์และตู้สายน้ำดับเพลิงที่ใกล้เคียงและเหมาะสม ที่อยู่เหนือทิศทางลมพัด และควรรยืนอยู่หลังผนัง/กำแพงที่แข็งแรงเพื่อป้องกันไอร้อน ขณะเผชิญเพลิง รวมทั้งเฝ้าสังเกตอันตรายที่จะเกิดขึ้นกับทีมดับเพลิง ที่อาจต้องเปลี่ยนจุดติดตั้งดับเพลิง/ อพยพทีมดับเพลิง 3. To lead/ control/ order firefighting teams to cool down the surroundings. ควบคุม/สั่งการ/นำทีมพนักงานดับเพลิงต่อสายน้ำดับเพลิงฉีดน้ำหล่อเย็นบริเวณโดยรอบที่เกิดไฟ
After Emergency หลังเกิดเหตุฉุกเฉิน	1.Keep firefighting / rescue equipments at respective places or as instructed by Onscene commander เก็บอุปกรณ์ดับเพลิงไว้ยังที่ที่กำหนด หรือขึ้นอยู่กับผู้สั่งการ ณ จุดเกิดเหตุ

หน้าที่ของผู้ทำหน้าที่ในแผนฉุกเฉิน PERSON IN EMERGENCY PLAN

ตำแหน่งหน้าที่ในแผนฉุกเฉิน (Position in Emergency) :Fire Team (ทีมดับเพลิง)

ผู้ทำหน้าที่ในแผนฉุกเฉิน (Responsible Person) :TEC-1, 2, 3 Technicians/ Operators (ช่างเทคนิค/ ผู้ปฏิบัติงานฝ่ายผลิต)

ผู้ทำหน้าที่แทนคนที่ 1 (1st Substitute):MP/PP, Bagging/ Drumming Technician/ Operator (ช่างเทคนิค/ ผู้ปฏิบัติงานฝ่ายผลิต)

Situation สถานการณ์	Responsibility หน้าที่ความรับผิดชอบ
Normal ปกติ	1. Learn & remember the place of Fire hose boxes & Hydrants and fire Extinguishers in his area. And interest observation the wind direction. เรียนรู้และจดจำตำแหน่งของหัวไฮดรันท์และตู้สายน้ำดับเพลิง และสังเกตทิศทางลมและสนใจการสังเกตทิศทางลม 2. Participate in Mock drill (เข้าร่วมซ้อมแผนฉุกเฉิน). 3.Learn emergency plan (ศึกษาแผนฉุกเฉิน).
Emergency เกิดเหตุฉุกเฉิน	1. Report to Fire Chief by meet at firefighting suit box near CTR. รายงานตัวต่อหัวหน้าทีมดับเพลิง โดยพบที่ตู้เก็บชุดดับเพลิงใกล้หี้อุปกรณ์การฉีด 2. Urgent to wear firefighting suit whole team and bring SCBA to wear then go to incident area by the safe & short way that above the wind direction. เร่งสวมใส่ชุดดับเพลิงทั้งชุด และไปนำชุดช่วยหายใจ(SCBA)ที่ห้องควบคุมการผลิต(CTR) สวมแล้ววิ่งไปที่เกิดเหตุ โดยเลือกเส้นทางเหนือลมที่ใกล้และปลอดภัย 3. Urgent to connect fire water hose at appropriate hydrant that shall be above wind direction, and set firefighting teams to stand behind fixed wall to not meet heat/ hot vapor. And always observe potential hazardous phenomenon that might evacuate the firefighting teams. เร่งต่อสายน้ำดับเพลิง ที่ตำแหน่งของหัวไฮดรันท์และตู้สายน้ำดับเพลิงที่ใกล้เคียงและเหมาะสม ที่อยู่เหนือทิศทางลมพัด และควรรยืนอยู่หลังผนัง/กำแพงที่แข็งแรงเพื่อป้องกันไอร้อน ขณะเผชิญเพลิง รวมทั้งเฝ้าสังเกตอันตรายที่จะเกิดขึ้น ที่อาจต้องเปลี่ยนจุดติดตั้งดับเพลิง/ อพยพทีมดับเพลิง 4. Set firefighting teams to cool down the surroundings. เร่งต่อสายน้ำดับเพลิงฉีดน้ำหล่อเย็นบริเวณโดยรอบที่เกิดไฟ

	5. Urgent to move trapped person out, and inform Fire Chief to ask Rescue team to move the trapped person to first aid room. ช่วยชีวิตผู้ติดอยู่ในอันตรายออกจากที่เกิดเหตุ และแจ้งหัวหน้าทีมดับเพลิงให้ขอทีมช่วยเหลือ/กู้ภัยนำผู้ติดอยู่ในอันตรายส่งห้องปฐมพยาบาล
After Emergency หลังเกิดเหตุฉุกเฉิน	1. Keep firefighting / rescue equipment at respective places or as instructed by Fire Chief. นำอุปกรณ์ดับเพลิงกลับไปที่ไว้ติดตั้งเดิม หรือตามที่หัวหน้าทีมดับเพลิงสั่งการ ณ จุดเกิดเหตุ

หน้าที่ของผู้ทำหน้าที่ในแผนฉุกเฉิน PERSON IN EMERGENCY PLAN

ตำแหน่งหน้าที่ในแผนฉุกเฉิน (Position in Emergency) :Rescue team Leader (หัวหน้าทีมช่วยเหลือ/กู้ภัย)

ผู้ทำหน้าที่ในแผนฉุกเฉิน (Responsible Person) :SH-Electrical (หัวหน้าแผนกไฟฟ้า)

ผู้ทำหน้าที่แทนคนที่ 1 (1st Substitute) :1. SH-Instrument (หัวหน้าแผนกเครื่องมือวัด)

ผู้ทำหน้าที่แทนคนที่ 2 (2nd Substitute) 2. Electrical Engineer (วิศวกรไฟฟ้า)

Situation สถานการณ์	Responsibility หน้าที่ความรับผิดชอบ
Normal ปกติ	1. Learn general method of Rescue and first aid. เรียนรู้วิธีการช่วยชีวิตเบื้องต้นและการปฐมพยาบาล 2. Participate in Mock drill. เข้าร่วมซ้อมแผนฉุกเฉิน 3. Learn emergency plan. ศึกษาแผนฉุกเฉิน
Emergency เกิดเหตุฉุกเฉิน	1. Go to Assembly Point. ไปยังจุดรวมพล 2. Report & standby with Emergency Director for arrange Rescue team. รายงานตัวต่อผู้อำนวยการภาวะฉุกเฉิน และรอจัดทีมช่วยเหลือ/กู้ภัยให้การสนับสนุน 3. Take rescue equipment as deemed necessary. นำอุปกรณ์ช่วยชีวิตมาเตรียมพร้อมไว้ 4. Rescue the trapped person out of incident area and send him/her to first aid room. ช่วยเหลือผู้ติดอยู่ในอันตรายออกมายังห้องพยาบาล
After Emergency หลังเกิดเหตุฉุกเฉิน	1. Keep rescue equipment at respective places or as instructed by Rescue team leader. นำอุปกรณ์ช่วยเหลือชีวิตกลับไปเก็บไว้ที่ติดตั้งเดิม หรือตามที่หัวหน้าทีมช่วยเหลือชีวิตสั่งการ ณ จุดเกิดเหตุ 2. Participate with Investigate team to check incident area. เข้าร่วมทีมตรวจสอบพื้นที่ที่เกิดเหตุ



หน้าที่ของผู้ทำหน้าที่ในแผนฉุกเฉิน PERSON IN EMERGENCY PLAN

ตำแหน่งหน้าที่ในแผนฉุกเฉิน (Position in Emergency) : Shut down Team (ทีมหยุดระบบผลิต)  
ผู้ทำหน้าที่ในแผนฉุกเฉิน (Responsible Person) : Boardman of Incident Area (พนักงานควบคุมกระบวนการผลิตที่เกิดเหตุ)

Situation สถานการณ์	Responsibility หน้าที่ความรับผิดชอบ
Normal ปกติ	1. Learn emergency plan. ศึกษาแผนฉุกเฉิน 2. Learn emergency shutdown procedure. ศึกษาขั้นตอนการหยุดระบบตามวิธีมาตรฐานกำหนด 3. Participate in Mock drill. เข้าร่วมซ้อมแผนฉุกเฉิน
Emergency เกิดเหตุฉุกเฉิน	1. To be standby at his process unit. ประจําอยู่ตามหน่วยงานที่ได้รับผิดชอบ 2. Shut down unit by following emergency shutdown procedure/ suggestion by On scene commander/Shut down team leader. ทำการหยุดระบบตามวิธีมาตรฐานกำหนด/ โดยรับคำแนะนำของผู้สั่งการ ณ จุดเกิดเหตุ/หัวหน้าทีมหยุดการผลิต 3. After that go to assembly point to help rescue team / fire team. ไปยังจุดรวมพลเพื่อช่วยเหลือทีมช่วยชีวิตและทีมดับเพลิง 4.In case of heavy chemical leakage, shall do as instructions no. 4.1- 4.4 as below; ในกรณีสารเคมีรั่วมากๆ ให้ดำเนินการตามข้อ 4.1- 4.4 ดังนี้ 4.1 Isolate the main hold up source by closing the remote operation valves. ตัด Main hold up โดยเปิด remote isolation valve 4.2 In absence of remotng operating valve, close the nearest isolation valves. ถ้าไม่มี isolation operating valve, ให้ปิด pump ที่อยู่ใกล้ที่สุด 4.3Stop the running pumps. ปิด pump ที่เปิดอยู่ 4.4 Pump the hazardous chemical from the contained area to empty drums for treatment สูบสารเคมีที่รั่วในพื้นที่ใส่ในถังเปล่า ติดฉลากเพื่อรอส่งไปกำจัด/บำบัด
After Emergency หลังเกิดเหตุฉุกเฉิน	1. Give assistance as per instruction from Onscene commander ช่วยเหลือตามผู้สั่งการ ณ จุดเกิดเหตุ

หน้าที่ของผู้ทำหน้าที่ในแผนฉุกเฉิน PERSON IN EMERGENCY PLAN

ตำแหน่งหน้าที่ในแผนฉุกเฉิน (Position in Emergency):Utility Team (ทีมควบคุมระบบยู่ทิลิตี้/สาธารณูปโภค ได้แก่ ระบบและท่อส่งไอน้ำร้อน, ระบบและท่อน้ำหล่อเย็น, ระบบและท่อน้ำดับเพลิง, ระบบและท่อส่งฟัมABFFผสมน้ำดับเพลิง, ระบบและท่อส่งน้ำดีมินท์, ระบบและท่อส่งลม, ท่อส่งไนโตรเจน และHM heater)  
ผู้ทำหน้าที่ในแผนฉุกเฉิน (Responsible Person) :SH-Utility (หัวหน้าแผนกยู่ทิลิตี้/สาธารณูปโภค)  
ผู้ทำหน้าที่แทนคนที่ 1 (1st Substitute) :1. Utility Supervisor (หัวหน้างานแผนกยู่ทิลิตี้/สาธารณูปโภค)  
ผู้ทำหน้าที่แทนคนที่ 2 (2nd Substitute) :2. Utility Operator (พนักงานแผนกยู่ทิลิตี้/สาธารณูปโภค)

Situation สถานการณ์	Responsibility หน้าที่ความรับผิดชอบ
Normal	1. Learn operation the fire pump, foam pump, cooling water system, airline system, and Nitrogen. (เรียนรู้การใช้น้ำดับเพลิง น้โฟม ระบบท่อน้ำหล่อเย็น ระบบและท่อส่งลม, และท่อส่งไนโตรเจน) 2. Check and maintain good condition of fire pump, foam pump, cooling water system, airline system, and Nitrogen. And always keep raw water full the pond. And always keep diesel fuel in tank for supply diesel engine for run fire pump as least 5 hours (i.e. > 300 liter of fuel). (ตรวจสอบและบำรุงรักษาสภาพของน้ดับเพลิง น้โฟม ระบบท่อน้ำหล่อเย็น ระบบและท่อส่งลม, และท่อส่งไนโตรเจนให้อยู่ในสภาพใช้งานได้ดี รวมทั้งเก็บปริมาณน้ำดับให้เต็มท่ออยู่เสมอ และเก็บปริมาณน้ในถังเชื้อเพลิงของเครื่องยนต์ปั้มน้ำดับเพลิง ให้มีพอเดินเครื่องอย่างน้อยห้าชั่วโมง (มีน้ในถังมากกว่า 300 ลิตร)) 3. Learn emergency plan & Participate in Mock drill. (ศึกษาแผนฉุกเฉินและเข้าร่วมซ้อมแผนฉุกเฉิน).

Emergency เกิดเหตุฉุกเฉิน	<p>1. In case of fire- Not cut off electricity supply into utility plant; urgent to ensure all 3 fire pumps (Diesel engine, electric pump and jockey pump) are in AUTO-mode to be able start themselves promptly up to fire water pressure in line). Then urgent to ensure cooling water supply properly, air supply to pneumatic control valve of process properly. And then go to foam supply station for run foam pump to circulate foam in foam tank during waiting order of OC for open valve to supply foam into process building and/or purge foam into chemical storage tanks in tank farm.</p> <p>กรณีเกิดอัคคีภัย- ไม่ได้ตัดไฟฟ้าเข้าสถานีผลิต; ให้เร่งตรวจสอบให้ปั๊มน้ำดับเพลิงทั้งสามตัว เป็นเครื่องยัด ปั๊มไฟฟ้าและจ็อกกี้ขึ้น) อยู่ในโหมดอัตโนมัติที่สามารถเดินเครื่องได้เองทันที ตามสภาพแรงดันหม้อน้ำดับเพลิงที่ลดลง จากนั้นให้เร่งตรวจสอบสภาพระบบส่งน้ำหล่อเย็นไม่ติดผลิต และระบบส่งลมเข้าถังพักเพื่อจ่ายลมไปควบคุมวาล์วควบคุมการผลิต และไปใช้สถานีปั๊มโฟมเพื่อเดินปั๊มหมุนเวียนโฟมเข้าออกถังโฟมพร้อมรอคำสั่งจากผู้สังเกตที่เกิดเหตุ ที่อาจสั่งเปิดวาล์วจ่ายโฟมเข้าระบบน้ำดับเพลิง หรือเข้าแทงค์เก็บสารเคมีในแทงค์ฟาร์ม</p> <p>2. In case of fire- And cut off electricity supply into utility plant; urgent to ensure electrician run generator supply electric to run cooling water supply TEC1-2-3 and supply electric to run Compressor air to maintain air pressure tank for supply air to pneumatic control valve of process properly. And check Diesel engine fire pumps is in AUTO-mode to run continuously. Then urgent check electric supply to foam station and run foam pump to circulate foam in foam tank during waiting order of Onscene commander (OC) for open valve to supply foam into process building and/or purge foam into chemical storage tanks in tank farm.</p> <p>กรณีเกิดอัคคีภัย- และตัดไฟฟ้าเข้าสถานีผลิต; ให้เร่งตรวจสอบให้ปั๊มไฟฟ้าเดินเครื่องปั๊ม (Generator) ส่งไฟฟ้าให้ปั๊มน้ำหล่อเย็นไม่ติดผลิตทั้งละ 1 ตัว และส่งไฟฟ้าให้ปั๊มลม (Compressor air) ส่งลมเข้าถังพักเพื่อจ่ายลมไปควบคุมวาล์วควบคุมการผลิต และเร่งตรวจสอบให้ปั๊มน้ำดับเพลิงเครื่องยัดเดินอยู่ในโหมดอัตโนมัติ ซึ่งจะเดินเครื่องได้ต่อเนื่อง จากนั้นให้เร่งไปใช้สถานีปั๊มโฟม เพื่อเดินปั๊มหมุนเวียนโฟมเข้าออกถังโฟม พร้อมรอคำสั่งจากผู้สังเกตที่เกิดเหตุ ที่อาจสั่งเปิดวาล์วจ่ายโฟมเข้าระบบน้ำดับเพลิง หรือเข้าแทงค์เก็บสารเคมีในแทงค์ฟาร์ม</p>
After Emergency หลังเกิดเหตุฉุกเฉิน	<p>1. Go to stop fire pump and foam pump. And check condition of all utility system.</p> <p>ไปหยุดเดินปั๊มน้ำดับเพลิงและปั๊มโฟม และตรวจสอบสภาพของระบบผลิต/สาธารณูปโภคทั้งหมด</p>

หน้าที่ของผู้นำหน้าที่ในแผนฉุกเฉิน PERSON IN EMERGENCY PLAN

ตำแหน่งหน้าที่ในแผนฉุกเฉิน (Position in Emergency) :Power cut - off Team (ทีมตัดกระแสไฟฟ้า)

ผู้ทำหน้าที่ในแผนฉุกเฉิน (Responsible Person) :Electrical Engineer (วิศวกรไฟฟ้า)

ผู้ทำหน้าที่แทนคนที่ 1 (1st Substitute) :1.Electrical Supervisor (หัวหน้างานแผนกไฟฟ้า)

ผู้ทำหน้าที่แทนคนที่ 2 (2nd Substitute) :2.Shift Electrician (ช่างไฟฟ้าประจำกะ)

Situation สถานการณ์	Responsibility หน้าที่ความรับผิดชอบ
Normal ปกติ	<p>1. Always test run and maintenance GENERATORS, learn to know what area need to be supply electric by generator (เดินเครื่องเจนเนอเรเตอร์ทดสอบปั๊มไฟ และบำรุงรักษาเป็นประจำวันเดือน และศึกษาพื้นที่ที่เจนเนอเรเตอร์จะจ่ายไฟฟ้าให้).</p> <p>2. Well know the area to be cut-off, and priority of area to be cut-off.</p> <p>ศึกษาพื้นที่ที่จะตัดฉุกเฉินไฟฟ้า และลำดับของพื้นที่ที่จะต้องถูกตัดไฟฟ้า</p> <p>3. Learn emergency plan &amp; Participate in Mock drill.</p> <p>(ศึกษาแผนฉุกเฉินและเข้าร่วมซ้อมแผนฉุกเฉิน).</p>
Emergency เกิดเหตุฉุกเฉิน	<p>1. Standby in Main MCC room (Behind the transformers room).</p> <p>ประจำอยู่ในห้องควบคุมเมนสวิตช์ไฟฟ้า (หลังห้องหม้อแปลงไฟฟ้า)</p> <p>2. Wait order from Shut Down team Leader for cut-off electricity, wait order to start generator.</p> <p>รอคำสั่งหัวหน้าทีมหยุดการผลิตให้ตัดกระแสไฟฟ้าพื้นที่ใด, และรอคำสั่งเดินเครื่องเจนเนอเรเตอร์ปั๊มไฟ</p> <p>3. When cut-off electricity/ start generator already, so Report to Shut down team Leader at once.</p> <p>เมื่อตัดกระแสไฟฟ้า/ เดินเครื่องเจนเนอเรเตอร์ปั๊มไฟแล้ว ให้รายงานหัวหน้าทีมหยุดการผลิตทราบทันที</p> <p>4. In case of chemical leakage; isolate possible sparking source by cut-off electricity that area, so Report to Shut Down team Leader at once.</p> <p>ในกรณีสารเคมีรั่ว ให้ตัดไฟแหล่งที่อาจก่อให้เกิดประกายไฟ แล้วรายงานหัวหน้าทีมหยุดการผลิตทราบทันที</p> <p>5. In case of cut-off electricity of Utility area; Urgently cooperate with utility team head to supply electric to run cooling water pump supply TEC1-2-3 and supply electric to run Compressor air to maintain air pressure tank for supply air to pneumatic control valve of process properly. And also supply electric to run foam pump.</p>



	ในกรณีที่เกิดไฟฟ้าหรือระบบยูทิลิตี้ ให้แจ้งประสานงานกับหัวหน้าทีมยูทิลิตี้ เพื่อส่งไฟฟ้าจากเครื่องเจนเนอเรเตอร์ให้ในส่ง นำถอยขึ้นไปติดตั้งที่ละ 1 ตัว และส่งไฟฟ้าให้บีเอ็ม (Compressor air) ส่งลมเข้าถังเพื่อที่จะย้ายลมไปควบคุมวาล์ว ควบคุมการผลิต และส่งไฟฟ้าให้บีเอ็มเพิ่ม
After Emergency หลังเกิดเหตุฉุกเฉิน	1. Wait confirmation from OC to stop generator and switch on electric power back up the site. รอ คำยืนยันจากหัวหน้าทีมหยุดการผลิตให้หยุดเครื่องเจนเนอเรเตอร์ และสับสวิทช์ไฟฟ้าขึ้นโรงงาน

**ขั้นตอนการปฏิบัติเมื่อเกิดเหตุฉุกเฉิน ไฟไหม้ หรือเกิดการระเบิด / Fire or Explosion**

**PURPOSE วัตถุประสงค์**

This procedure defines the alternate action, responsibilities and precautions to be taken against general emergency plan during hazardous chemical leakage or chemical storage tank collapse or over flow. ขั้นตอนการปฏิบัติ นี้มีเพื่อป้องกันให้ทราบหน้าที่ วิธีปฏิบัติ และข้อควรระวัง/คำเตือน อันตรายที่อาจเกิดขึ้น เมื่อเกิดเหตุฉุกเฉินไฟไหม้หรือการระเบิด

PROCEDURE ขั้นตอนการปฏิบัติ		RESPONSIBILITY
ถ้าพบไฟไหม้ ให้ทำการดับในทันที โดยใช้อุปกรณ์ดับเพลิงจุดที่ใกล้พื้นที่ที่สุด		ผู้ปฏิบัติ
		ผู้เห็นเหตุการณ์
2 In absence of the remote operating valves, the process person with proper PPE applicable for the service shall be sent to the leaking site preferably from the up wind direction and shall close the nearest isolation valves. ถ้าไม่สามารถดับได้ ให้แจ้งหัวหน้างาน และห้องควบคุมการผลิต ให้พนักงานเร่ง สวมอุปกรณ์ป้องกันภัยส่วนบุคคล แล้วเข้าระงับเหตุทันที		SHUT DOWN TEAM ทีมหยุดระบบผลิต
3 The running pumps in the area shall be safely stopped. ปั๊มทุกตัวในพื้นที่ที่เกิดเหตุต้องหยุดเดินเครื่องอย่างปลอดภัย		DCS Control room (CTR) ห้องควบคุมการผลิต

4 Traffic shall be stopped well before the affected area. ห้ามยานพาหนะเข้าไปใกล้ในพื้นที่ที่มีสารเคมีรั่วไหล	TRAFFIC TEAM ทีมจราจร
5 Fork lift movement through the affected area shall be suspended. ห้ามรถฟอร์คลิฟต์เข้าใกล้/จอดในพื้นที่ที่มีสารเคมีรั่วไหล	TRAFFIC TEAM ทีมจราจร
6 The all out lets from the plant shall be closed by dropping the shutters at the ABCT (Epoxy Division) outlets. ให้ตรวจสอบปิดประตูกันทางระบายน้ำออกนอกโรงงาน	UTILITY TEAM ทีมควบคุมระบบยูทิลิตี้/ สาธารณูปโภค
7 Possible sparking source due to power if any happened in the affected area shall be isolated. ให้ปิด/ หยุดการทำให้เกิดประกายไฟใกล้พื้นที่ ที่สารเคมีรั่วไหล	POWER CUT OFF TEAM ทีมตัดกระแสไฟฟ้า
11 For other general actions and precautions during such emergencies, respective team and its members shall follow the general emergency plan procedures. ในการปฏิบัติงานอื่นทั่วไป และการแจ้งเตือนอันตราย ให้ผู้เกี่ยวข้องทุกคนปฏิบัติตามมาตรการความปลอดภัย แผนฉุกเฉิน และคำแนะนำอันตรายต่างๆ	CONCERNED PERSONS ผู้เกี่ยวข้องทุกคน

ขั้นตอนการปฏิบัติเมื่อเกิดเหตุฉุกเฉิน สารเคมีรั่วไหล/ Procedure for response Chemical leakage

PURPOSE วัตถุประสงค์

This procedure defines the alternate action, responsibilities and precautions to be taken against general emergency plan during hazardous chemical leakage or chemical storage tank collapse or over flow. ขั้นตอนการปฏิบัติ นี้มีเพื่อป้องกันให้ทราบหน้าที่ วิธีปฏิบัติ และข้อควรระวัง/คำเตือน อันตรายที่อาจเกิดขึ้น เมื่อเกิดเหตุฉุกเฉินสารเคมีรั่วไหล

PROCEDURE ขั้นตอนการปฏิบัติ	RESPONSIBILITY ผู้ปฏิบัติ
1If the leakage is of the serve volume, the leaking system to be isolated from the main hold up source by closing the remote operated isolation valves. ถ้าสารเคมีรั่วไหลในปริมาณมาก ให้ควบคุม/ตัดการรั่ว โดยการปิดวาล์วของแหล่งที่เกิดการรั่วโดยระบบควบคุมจากห้องควบคุมการผลิต (CTR) พื้นที่	SHUT DOWN TEAM ทีมหยุดระบบผลิต
2 In absence of the remote operating valves, the process person with proper PPE applicable for the service shall be sent to the leaking site preferably from the up wind direction and shall close the nearest isolation valves. ถ้าไม่สามารถปิดวาล์วของแหล่งที่เกิดการรั่วโดยระบบควบคุมจากห้องควบคุมการผลิต (CTR)ได้ ให้พนักงานเร่งสวมอุปกรณ์ป้องกันภัยส่วนบุคคลที่เหมาะสมกับสารที่รั่ว แล้วเข้าปิดกั้นต้นแหล่งรั่วทันที โดยเข้าไปในทิศเหนือลมและปิดวาล์วที่เข้าถึงง่าย/ใกล้ที่สุด	SHUT DOWN TEAM ทีมหยุดระบบผลิต
3 The running pumps in the area shall be safely stopped. ปั๊มทุกตัวในพื้นที่ที่เกิดเหตุต้องหยุดเดินเครื่องอย่างปลอดภัย	DCS Control room (CTR) ห้องควบคุมการผลิต

4 Traffic shall be stopped well before the affected area. ห้ามยานพาหนะเข้าไปใกล้ในพื้นที่ที่มีสารเคมีรั่วไหล	TRAFFIC TEAM ทีมจราจร
5 Fork lift movement through the affected area shall be suspended. ห้ามรถฟอร์คลิฟต์เข้าใกล้/จอดในพื้นที่ที่มีสารเคมีรั่วไหล	TRAFFIC TEAM ทีมจราจร
6 The all out lets from the plant shall be closed by dropping the shutters at the ABCT (Epoxy Division) outlets. ให้ตรวจสอบปิดประตูกันทางระบายน้ำออกนอกโรงงาน	UTILITY TEAM ทีมควบคุมระบบยูทิลิตี้/ สาธารณูปโภค
7 Possible sparking source due to power if any happened in the affected area shall be isolated. ให้ปิด/ หยุดการทำให้เกิดประกายไฟใกล้พื้นที่สารเคมีรั่วไหล	POWER CUT OFF TEAM ทีมตัดกระแสไฟฟ้า
8 The spilled or leaked hazardous chemicals in the contained area shall be pumped to empty drums by using the explosion proof portable pump. The chemicals collected in drums shall be identified for further treatment. สารเคมีที่รั่วไหล/หกหล่นที่รวบรวมใส่ถังไว้ ถ้าต้องการนำออกจากถัง ให้ใช้ปั๊มชนิดป้องกันการระเบิด และให้ส่งสารเคมีที่ปนเปื้อนเหล่านี้ไปกำจัดอย่างถูกวิธีต่อไป	SHUT DOWN TEAM ทีมหยุดระบบผลิต
9 The water sample from the discharge point shall be confirmed for its quality. ให้เก็บตัวอย่างน้ำบริเวณที่สารเคมีรั่วไหล/หกหล่น วิเคราะห์คุณภาพก่อนส่งไปบำบัด	QA ห้องแล็บฝ่ายวิเคราะห์ คุณภาพ
10 Once the water & soil in the contained area of hazardous chemical the systems shall be normalized. ให้ดำเนินการทำให้น้ำและดินในพื้นที่ที่สารเคมีที่รั่วไหล/หกหล่นกลับเป็นสภาพปกติโดยเร็วและอย่างปลอดภัย ตามคำแนะนำของฝ่ายความปลอดภัยฯ	AREA OWNER เจ้าของพื้นที่ที่เกิดเหตุ
11 For other general actions and precautions during such emergencies, respective team and its members shall follow the general emergency plan procedures.	CONCERNED PERSONS ผู้เกี่ยวข้องทุกคน



ในการปฏิบัติงานอื่นทั่วไป และการแจ้งเตือนอันตราย ให้ผู้เกี่ยวข้องทุกคนปฏิบัติตามมาตรการความปลอดภัย แผนฉุกเฉิน และคำเตือนอันตรายต่างๆ	
--	--

ขั้นตอนการปฏิบัติเมื่อเกิดเหตุฉุกเฉิน ก๊าซธรรมชาติรั่วไหล/ Procedure for response Natural GAS leakage

PURPOSE วัตถุประสงค์

This procedure defines the alternate action, responsibilities and precautions to be taken against general emergency plan during hazardous chemical leakage or chemical storage tank collapse or over flow. ขั้นตอนการปฏิบัติ นี้มีเพื่อป้องกันให้ทราบหน้าที่ วิธีปฏิบัติ และข้อควรระวัง/คำเตือนอันตรายที่อาจเกิดขึ้น เมื่อเกิดเหตุฉุกเฉินสารเคมีรั่วไหล

PROCEDURE ขั้นตอนการปฏิบัติ	RESPONSIBILITY ผู้ปฏิบัติ
1.When witness person find out NG leakage by, such as, smelling NG, monitoring or hearing NG Leakage alarm, or seeing a mass of gas as the fog pattern or low suspending white color smoke above the ground (because nearby-area humidity gets the coolness while there is NG evaporation). Those persons must try to close the valve which leakage (If able to do). Also, suitable PPE must be worn such as respirator and stay from the up wind direction.	Witness ผู้พบเหตุ
ผู้พบเหตุก๊าซ NG รั่วไหลไม่ว่าจะเป็นการได้กลิ่นก๊าซ NG สังเกตหรือได้ยินสัญญาณแจ้งก๊าซ NG รั่วไหล หรือพบเห็นกลุ่มก๊าซในลักษณะเป็นหมอกหรือควันสีขาวลอยต่ำเหนือพื้น (เนื่องจากความชื้นรอบ ๆ บริเวณได้รับความเย็นจัดขณะก๊าซระเหย) ให้ปิดวาล์วก๊าซที่รั่วไหล (หากสามารถปิดได้) และต้องสวมอุปกรณ์ป้องกันอันตรายส่วนบุคคล เช่น หน้ากากป้องกันการหายใจ โดยเข้าไปในทิศเหนือลมและปิดวาล์วตัวที่เข้าถึงง่าย/ใกล้ที่สุด	

2. UT person inform about NG leakage to Region 3 (PTT) เจ้าหน้าที่แจ้งเหตุการณ์ก๊าซรั่วไหลไปที่ ส่วนปฏิบัติการระบบท่อเขต 3	UT Person (Owner Area)
3 Checking wind direction, bounded area by flag white-red or another which suitable, warning signs. Unconcerned person is prohibited into the leakage area. ตรวจสอบทิศทางลม กันแยกพื้นที่ โดยติดป้ายเตือนหรือใช้อุปกรณ์กันเขตขาว-แดง ห้ามบุคคลที่ไม่เกี่ยวข้องเข้าไปในบริเวณที่ก๊าซรั่วไหล	Owner area, and Fire-fighting team ผู้รับผิดชอบในพื้นที่ และทีมผลญเพลิง
4 Traffic shall be stopped well before the affected area. ห้ามยานพาหนะเข้าไปใกล้ในพื้นที่ที่มีก๊าซรั่วไหล	TRAFFIC TEAM ทีมจราจร
5 Fork lift movement through the affected area shall be suspended. ห้ามรถฟอร์คลิฟต์เข้าใกล้/จอดในพื้นที่ที่มีก๊าซรั่วไหล	TRAFFIC TEAM ทีมจราจร
6. Eliminating source of fire in around area. Stop any activities that may be source of fire such as match ignition, smoking. Also, this includes turning on or off every appliances and ventilation fan in order to prevent possible sparkle. กำจัดแหล่งเชื้อเพลิงในบริเวณใกล้เคียง หยุดกิจกรรมที่ทำให้เกิดไฟทุกชนิด เช่น การจุดไม้ขีดไฟ การสูบบุหรี่ ทั้งนี้รวมถึงการไม่เปิดหรือปิดสวิตช์อุปกรณ์ไฟฟ้าทุกชนิดรวมถึงพัดลมระบายอากาศเพื่อป้องกันประกายไฟที่อาจเกิดขึ้นได้	ผู้รับผิดชอบในพื้นที่ และทีมผลญเพลิง Owner area, and Fire-fighting team
7. Spray water covering leakage area and on storage tank to decrease NG density / concentration of NG vapour. ฉีดน้ำคลุมพื้นที่ที่เกิดก๊าซรั่วไหลและบนถังเก็บ เพื่อลดปริมาณความหนาแน่น / ความเข้มข้นของไอก๊าซ NG	ทีมผลญเพลิง Fire-fighting team
8. If leaking NG leads to fire burning, this shall be stop fire immediately by water spray. The main valued need to be tried for closing. If cannot, please wait until fire stopped. In addition, fire-	ทีมผลญเพลิง Fire-fighting team



fighting team must spray water surrounding equipment in order to cool down and prevent fire burning extend to around area. กรณีก๊าซ NG ที่รั่วไหลนั้นติดไฟขึ้นมา ให้ดำเนินการดับไฟทันทีด้วยสายอะไหล่ น้ำพวยกามปีศาจส่วหลักให้ได้ แต่ถ้าส่วหลักอยู่ใกล้จุดเพลิงไหม้ ให้รอนกว่าเพลิงจะสงบ นอกจากนี้ให้ทีมฉวยเพลิงทำการฉีดน้ำหล่อเย็นพื้นที่รอบข้างเพื่อป้องกันการลุกลามของเหตุเพลิงไหม้	CONCERNED PERSONS ผู้เกี่ยวข้องทุกคน
9. For other general actions and precautions during such emergencies, respective team and its members shall follow the general emergency plan procedures. ในการปฏิบัติงานอื่นทั่วไป และการแจ้งเตือนอันตราย ให้ผู้เกี่ยวข้องทุกคนปฏิบัติตามมาตรการความปลอดภัย แผนฉุกเฉิน และคำแนะนำอันตรายต่างๆ	

ขั้นตอนปฏิบัติ- กรณีน้ำท่วม [WATER FLOOD- EMERGENCY PROCEDURE ]

เนื่องจากที่ตั้งทางภูมิศาสตร์ของโรงงานบริพัฯ (อีพอกซ์ สวีตซ์) มีความลาดชันสูงเหนือท่อระบายน้ำสาธารณะ/ คูน้ำที่เชื่อมต่อกับทะเล ดังนั้นโอกาสที่จะเกิดปัญหาน้ำท่วมจึงมีเพียงเล็กน้อย ถ้าหากประตูดระบายน้ำของโรงงาน ถูกเปิดไม่ทันเวลา เพื่อระบายน้ำที่เกิดจากพายุ/ น้ำฝน ระบายสู่ท่อระบายน้ำสาธารณะ/ คูน้ำ แต่อย่างไรก็ตาม ขั้นตอนปฏิบัติกรณีน้ำท่วมโรงงาน มีดังนี้:

Since the geographical location of EPOXY site is high slope above the public drainage/ trench connected to sea, hence water flood can a little probability happen if gate of trench in site is not opened on time to release storm water/ rain to the public drainage/ trench. However procedure to response water flooding in EPOXY site is as the following:-

1. ทีมUTจะต้องส่งตัวอย่างน้ำจากพายุฝน/ น้ำฝน เพื่อตรวจสอบคุณภาพโดยห้องปฏิบัติการตรวจสอบ QC โดยทันที (เช่น ค่าpH, สี, กลิ่น) ถ้าไม่มีการปนเปื้อนในน้ำ จึงเปิดประตูดระบายน้ำที่ปล่อยน้ำพายุฝน/ น้ำฝน ระบายสู่ท่อระบายน้ำสาธารณะ/ คูน้ำ [Immediately UT team shall send sample of storm water/ rain to

check quality by QC lab (e.g. pH, color, odorless) if no contamination in water, hence open gate of trench to release storm water/ rain to the public drainage/ trench].

2. แต่ถ้าน้ำจากพายุฝน/ น้ำฝนมีการปนเปื้อน ทีมUTจะไม่เปิดประตูดระบายน้ำ แต่จะแจ้งทีมETPเพื่อสูบน้ำมันไปบำบัดที่ ETP

[But if storm water/ rain have contamination, hence UT team shall not open gate but he has to inform ETP team for pumping storm water to be treated at ETP.]"

3. ในขณะที่เดียวกันที่มีฝนตก ทีมUTจะประสานกับทีมงานSCM เพื่อตรวจสอบว่าได้ทำการปิดประตูกำแพงเขื่อนของ Tank Farm & Day Tank Farm ไว้ จนกว่าฝนจะหยุดตก พร้อมกันนั้นจะส่งตัวอย่างน้ำฝน เพื่อตรวจสอบคุณภาพโดยห้องปฏิบัติการตรวจสอบQC ก่อนที่ปล่อยระบายน้ำฝนไปยังท่อระบาย/ คูน้ำ [During of storm water/ raining, UT team shall cooperate with SCM team to ensure close trench gate of dike wall of Tank farm & Day Tank till rain stop and also send sample of storm water/ rain to check quality by QC lab before release rain water to the drainage/ trench.]

4. ในกรณีที่ปริมาณน้ำพายุฝน/ น้ำฝนเริ่ม/มีแนวโน้มจะมีระดับสูงบนถนนรอบอาคารหลักMCC ทีมUTจะร่วมมือกับทีมช่างไฟฟ้า ตรวจสอบว่าน้ำไม่ท่วมเข้าห้อง MCC แต่ถ้าในกรณีที่เลวร้ายที่สุด ถ้าน้ำท่วมเข้ามาในห้องMCC ทีมช่างไฟฟ้าจะแจ้งผู้ควบคุม/ หัวหน้ากะ เพื่อเตรียมพร้อมเหตุการณ์การเกิดโดยได้รับคำสั่งจากผู้ช่วยการภาวะฉุกเฉิน (ED) ก่อนตัดไฟฟ้าเข้า MCC

[In case of potentially of storm water/ rain flooding on road around main MCC building, UT team shall cooperate with Electrician team to ensure no water flooding into MCC room, but if in worst case of water flooding into MCC room, Electrician team will inform Shift In-charge to prepare to Shut down the plant by instructed by Emergency Director (ED), then they will cut-off electricity at main MCC]"

ขั้นตอนการอพยพ เส้นทางหนีไฟ และจุดรวมพล

EVACUATION PROCEDURE & ROUTE WAY AND ASSEMBLY POINT

สถานการณ์ฉุกเฉินซึ่งอาจจะนำมาสู่การอพยพของบุคลากรจากสถานการณ์การทำงาน ได้แก่การรั่วไหลของสารเคมี, ไฟไหม้หรือระเบิดที่ก่อให้เกิดไอระเหยอันตราย เส้นทางอพยพขึ้นอยู่กับสถานที่เกิดการรั่วไหล ทิศทางลมและความเร็วลม ถ้ามีความปลอดภัยจะใช้เส้นทางอพยพตามแผนที่ที่แสดงในหน้าที่ 42

(The most probable emergency requiring evacuation of personnel from work situations would be a chemical spill, fire or explosion causing a release of organic vapors. Usable evacuation routes depend on the location of the spill, wind direction and velocity. If it is safe, the evacuation route to be used as map shown)

a) ในขณะที่เกิดเหตุฉุกเฉิน ผู้สั่งการ ณ.จุดเกิดเหตุและผู้อำนวยความสะดวกโรงงานร่วมกันตัดสินใจอพยพคน/ ประเมินสถานการณ์ (During emergency, the Onscene Commander/ Emergency Director on duty to decide & evacuate situation of emergency).

b) หากจำเป็นต้องอพยพ: ผู้อำนวยการภาวะฉุกเฉินโรงงานจะสั่งให้พนักงานห้องควบคุม ประกาศสถานการณ์ของโรงงานผ่านลำโพงของห้องควบคุม ให้พนักงาน, ผู้รับเหมาและผู้มาติดต่อทุกคนอพยพไปยังจุดรวมพลที่ 1 หรือ 2 ที่อยู่เหนือลมขณะนั้น

(If evacuation is required; Emergency Director will order CTR operator to announce situation of the emergency via speaker phone of control room to aware all employee contractor and visitor to evacuate to assembly point 1 or 2).

c) เมื่อมีการอพยพ หัวหน้าทุกแผนกจะรีบตรวจนับจำนวนคนของแผนกอย่างรวดเร็ว เพื่อตรวจสอบพนักงานทั้งหมด, ผู้รับเหมาผู้มาติดต่ออพยพไปยังจุดรวมพลเรียบร้อยแล้ว หากพบว่าผู้สูญหาย ให้แจ้ง Roll Caller, ผู้ประสานงานเหตุฉุกเฉิน (MC) และผู้อำนวยการภาวะฉุกเฉินโรงงาน (ED) เพื่อให้หัวหน้าทีมช่วยชีวิต ส่งทีมเข้าไปนำผู้สูญหายออกมา ถ้าเห็นว่าสถานการณ์ปลอดภัยต่อทีมช่วยชีวิต

(When an evacuation takes place, all Department Heads will quickly conduct a head count to determine that all employees, contractors and visitors have successfully left the workplace to assembly point. This information must be given to the Roll Caller, MC, then to ED to determine if further rescue effort needed).

d) ผู้อำนวยการภาวะฉุกเฉินโรงงานเป็นผู้ตัดสินใจว่า เมื่อใดเหตุการณ์ส่งมามีภาวะปลอดภัย และเมื่อใดการอพยพเสร็จสิ้น ทั้งนี้อาจต้องได้รับการยืนยันสถานการณ์กับผู้สั่งการ ณ.จุดเกิดเหตุ (OC) ก่อนจะสั่งให้พนักงานห้องควบคุมประกาศสถานการณ์ผ่านลำโพงของห้องควบคุม แจ้ง "เหตุการณ์สงบ" จึงเป็นการอนุญาตให้พนักงานกลับเข้าสถานที่ทำงาน หรือที่พักที่ใด ที่ไม่ใช่จุดเกิดเหตุได้

(The Emergency Director will determine when the need for evacuation has passed and caused an all clear signal to be sounded on the emergency alarm. No employee will return on their work stations unless so directed by the Onscene Commander or until the emergency alarm has sounded "ALL CLEAR").



เหตุการณ์ของบริษัทที่เกิดภายนอกโรงงาน EXTERNAL EMERGENCY

เหตุการณ์การขนส่ง (EMERGENCY RESPONSE- IN CASE OF TRANSPORTATION OUTSITE)

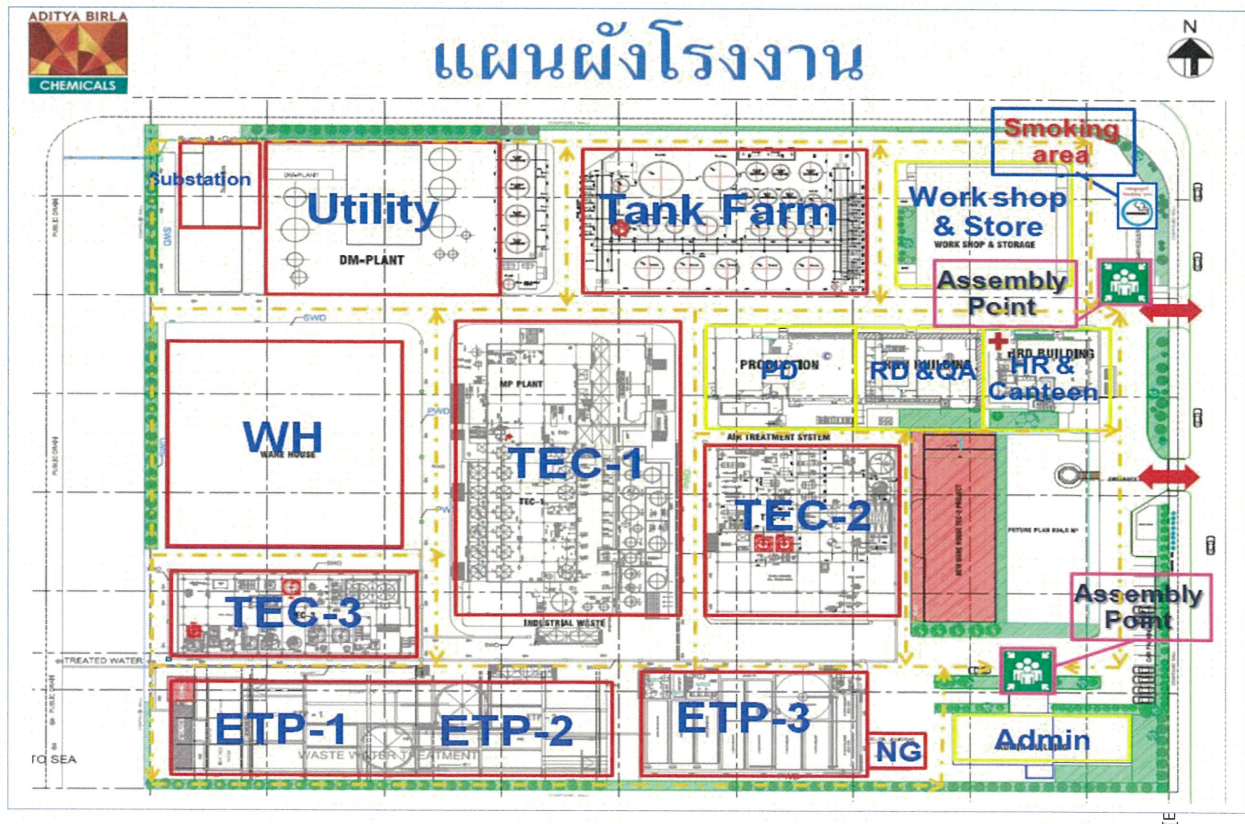
โรงงานมีทีมฉุกเฉินที่ได้รับการกำหนดให้ตอบสนองเหตุการณ์การขนส่งนอกโรงงาน 2 ทีม (จากแผนก SCM และ MM) การปฏิบัติการของทีมนี้นี้จะประสานงานโดยผู้ควบคุมการฉุกเฉิน (ED) ซึ่ง 2 ทีมนี้ประกอบด้วย [Transportation Emergency Teams have been designated to response to transportation emergencies outside the plant. Activities of these teams are coordinated by the Emergency Director. Two teams (from SCM and MM department) consisted are as is]:

ทีมงานแผนกขนส่ง [Supply chain management (SCM) Team].

Duty	Priority	Position
Emergency Director	Actor	Department Head (Supply chain management: SCM)
	1ST Substitute	Section Head (SCM: Production Plan & WH)
Emergency Transportation Co-ordinator	2nd Substitute	Warehouse Officer
	Actor	Section Head (SCM: Production Plan & WH)
	1ST Substitute	Warehouse Officer
	2nd Substitute	Loading Officer

ทีมงานแผนกจัดซื้อจัดหาลำดับ [Material Management (MM) Team].

Duty	Priority	Position
Emergency Director	Actor	Section Head (MM: Procurement, Vendor development & store)
	1ST Substitute	Officer (MM: Purchasing & Store)
	2nd Substitute	Assistant Officer (RM Store)
Emergency Transportation Co-ordinator	Actor	Officer (MM: Purchasing & Store)
	1ST Substitute	Assistant Officer (RM Store)
	2nd Substitute	Assistant Officer (EN Store)





พื้นที่ชั่วโมงทำงานและนอกชั่วโมงทำงาน หากได้รับการโทร/แจ้งเกี่ยวกับการขนส่งฉุกเฉิน จะปฏิบัติดังนี้  
[Both in office hour and non-office hour, if a call is received regarding transportation emergency, the following should take place]: -

1. โอนสายโทร/ แจ้งไปแผนก SCM & MM ซึ่งจะรวบรวมข้อมูลที่จะรายงานเหตุการณ์ต่อผู้อำนวยการภาวะฉุกเฉิน (ED)

[Phone to SCM & MM department, who will obtain sufficient information to report the incident to Emergency Director (ED).]

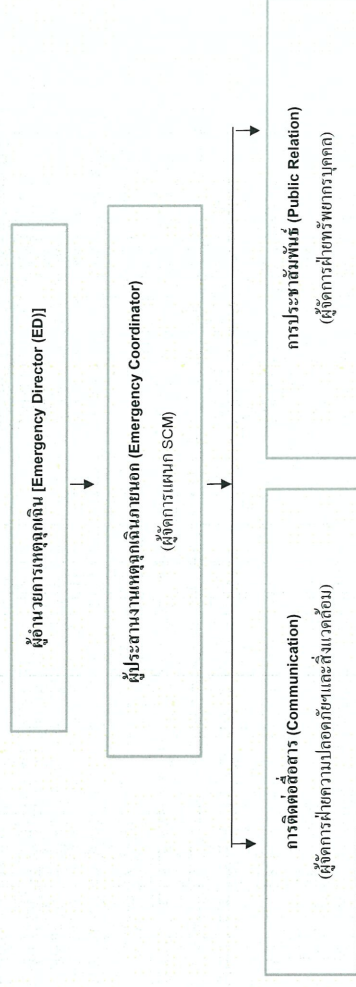
2. ผู้อำนวยการภาวะฉุกเฉินจะแจ้งให้ UH/ FH (ถ้ามี) ทราบถึงข้อมูลที่ได้รับ [ED will inform the UH/ FH the incident information.]

3. ผู้อำนวยการภาวะฉุกเฉิน (ED) จะสั่งการ ทีมเหตุฉุกเฉินขนส่งปฏิบัติการตอบสนองเหตุอย่างปลอดภัยในทันที [Emergency Director (ED) will activate transportation team to response case safely at once.]

#### ขั้นตอนการปฏิบัติเมื่อเกิดเหตุฉุกเฉินภายนอก - EXTERNAL EMERGENCY RESPONSE PROCEDURE

1. ชั่วโมงทำงานปกติ [NORMAL WORKING HOURS]

ผู้อำนวยการภาวะฉุกเฉิน (หรือผู้รับมอบหมาย) จะได้รับการแจ้งรายละเอียด/ ข้อมูลที่จำเป็นของเหตุการณ์ที่เกิดขึ้นโดยทันที ซึ่งองค์ประกอบของที่มีปฏิบัติการแสดงดังนี้ [Emergency Director (or Substitute person) should immediately be informed the details/ information required of the incident. The functioning organization then becomes]: -



ผู้อำนวยการภาวะฉุกเฉินจะแจ้งให้ MC เร่งติดต่อกับคนในบริษัทที่ควรจะได้รับแจ้งเหตุฉุกเฉิน ในที่นี้ยังหมายถึงการเพิ่มช่องทางในการรับข้อมูลข่าวสารเพิ่มขึ้น เพื่อเพิ่มการรับทราบเหตุฉุกเฉิน [Emergency Director will communicate or instruct a communication agent to contact those people within the company who should be informed of the emergency. This also mean setting additional channel of information gathering to increase acknowledge of the emergency.]

โดยการใช้อุปกรณ์ที่ได้มาและการปรึกษากับผู้คนอื่น ๆ ที่สามารถมีส่วนร่วมในการจัดการเหตุฉุกเฉิน ผู้อำนวยการภาวะฉุกเฉินจะสามารถนำทีมรับเหตุฉุกเฉินได้ [Using information gathered as a result of this effort and by consulting with other people who can contribute to handle the emergency, the Emergency Director will direct a response to the emergency.]

2. นอกชั่วโมงทำงานปกติ [OFF-NORMAL WORKING HOURS]

เมื่อทราบเหตุฉุกเฉินภายนอกโรงงาน หัวหน้าจะประกาศภาวะฉุกเฉินระดับที่1 หลังจากได้รับอนุมัติจากผู้อำนวยการภาวะฉุกเฉิน ที่กำลังเดินทางไปโรงงาน และจัดตั้งศูนย์ควบคุมเหตุ/ภาวะฉุกเฉิน ซึ่งจะกลายเป็นศูนย์ติดต่อและรับข้อมูลข่าวสารทั้งหมด ผู้อำนวยการเหตุฉุกเฉินจะสั่งการทีมรับเหตุ รวมถึงการใช้ทรัพยากรภายในโรงงานที่มีในการแก้ไขเหตุฉุกเฉิน

[Upon learning of an external emergency, the Shift In-charge announce FIRST LEVEL emergency response team after approve from Emergency Director. The ED should go to the



plant and establish a Control Center which becomes the contact point for all subsequent responses. The ED will continue to develop knowledge of the extent of the incident and using resources within the plant or company organization make the necessary moves to response to the emergency]. In such instances, it must be remembered to make the necessary contracts to all out of plant people who may become involved in response to the emergency or future developments.]

#### แผนปฏิบัติการภาวะฉุกเฉิน Emergency Response Plan (ERP)

#### การปฏิบัติเมื่อเกิดเหตุไฟไหม้ ในอาคาร R&D ในเวลากลางวัน

ในกรณีที่เกิดเหตุไฟไหม้หรืออุปกรณ์ไฟฟ้าในห้องแล็บ ซึ่งมีสารเคมีไวไฟสารมีพิษอยู่ด้วย ให้พนักงานผู้พบเห็นเหตุการณ์ ปฏิบัติดังนี้

- 1) ตะโกนเรียกให้คนที่อยู่ในห้องมาช่วยทันที ใ้คนใดคนหนึ่งใช้ถังดับเพลิง (ชนิดCO2ที่มีอยู่ในห้อง) ฉีดดับไฟด้วยความระมัดระวังและนุ่มนวล พร้อมกับรีบโทรแจ้งพนักงานคนใดคนหนึ่ง ไปแจ้งหัวหน้างานและ/หรือผู้จัดการ ให้ทราบเหตุทันที
- 2) ให้พนักงานที่อยู่ในห้องที่เกิดเหตุ สังเกตว่าเสียงสัญญาณกระดิ่ง Smoke Detector ดังในห้องหรือไม่ ระหว่างเกิดควันไฟที่เริ่มไหม้ ซึ่งถ้าไม่สามารถดับไฟได้ ให้คนใดคนหนึ่งกดปุ่มสัญญาณแจ้งเหตุ (Manual Call point) ใกล้จุดเกิดเหตุ เพื่อส่งสัญญาณแจ้งเหตุไปที่ห้องคอนโทรลรูม (CTR) และให้พนักงาน 2 คนที่อยู่ในห้องที่เกิดเหตุ แจ้งหัวหน้างานและ/หรือผู้จัดการ ให้ทราบว่าไฟไหม้ให้พนักงานที่อยู่ในห้องขึ้นมารับและอพยพออกไปรอที่หน้าR&Dตึกทันที และให้พนักงานคนใดคนหนึ่งรีบไปแจ้งไปพนักงานห้องคอนโทรลรูม (CTR) ให้ทราบเหตุทันที
- 3) หัวหน้างานและ/หรือผู้จัดการแผนกที่เกิดเหตุ ประเมินสถานการณ์ในขณะนั้น

\* ถ้าประเมินว่าพนักงานที่มีอยู่ในห้อง สามารถใช้ถังดับเพลิงฉีดดับไฟได้ ให้ทำทันที

\* ถ้าประเมินว่าพนักงานที่มีอยู่ในห้อง ไม่สามารถจะใช้ถังดับเพลิงฉีดดับไฟได้ ให้อพยพออกไปรอที่หน้าR&Dตึกทันที

- 4.1) ถ้าพนักงานห้องคอนโทรลรูม (CTR) ทราบ/ได้ยินสัญญาณแจ้งเหตุจากห้องแล็บR&D ให้รีบแจ้งหัวหน้างานจัดทีมดับเพลิง เข้าดับไฟทันที ขณะเดียวกันนั้น ให้พนักงานห้องคอนโทรลรูม (CTR) รีบแจ้งผู้จัดการ ณ. ที่เกิดเหตุ (Onscene Commander) และแจ้งผู้อำนวยการภาวะฉุกเฉิน (ED) ให้ทราบเหตุทันที

- 4.2) ถ้าพนักงานห้องคอนโทรลรูม (CTR) ได้รับแจ้งเหตุจากพนักงานห้องแล็บR&D ก่อนได้ยินสัญญาณแจ้งเหตุ ให้รีบแจ้งหัวหน้างานจัดทีมดับเพลิง เข้าดับไฟทันที ขณะเดียวกันนั้น ให้พนักงานห้องคอนโทรลรูม (CTR) รีบแจ้งผู้จัดการ ณ. ที่เกิดเหตุ (Onscene Commander) และแจ้งผู้อำนวยการภาวะฉุกเฉิน (ED) ให้ทราบเหตุทันที

#### วิธีการดับไฟที่ลุกลามในในห้องแล็บR&D โดยทีมดับเพลิงใช้ถังดับเพลิงชนิดCO2

- 5.1) ให้ทีมดับเพลิง 2 คน รับสวมชุด SCBA นำถังดับเพลิงชนิดCO2ที่มีอยู่ในแต่ละห้อง เข้าดับไฟทันที ในระยะเวลาสั้นๆ เนื่องจากในห้องแล็บR&D อากาศจะมีปริมาณลดลง จากควันไฟและก๊าซCO2ที่ฉีดดับไฟ
- 5.2) ให้ทีมดับเพลิงทั้ง 2 คน เข้าที่เกิดเหตุพร้อมกัน อยู่ใกล้ในห้องแล็บ และออกมาจากที่เกิดเหตุพร้อมกัน
- 5.3) ให้ทีมดับเพลิงทั้ง 2 คน รีบออกมาจากที่เกิดเหตุพร้อมกันทันที ถ้าประเมินสถานการณ์ในขณะนั้นว่า ไฟไหม้ลดลง มีความร้อนเพิ่มขึ้น และรีบแจ้งผู้จัดการ ณ. ที่เกิดเหตุ เพื่อพิจารณาวิธีการดับเพลิงขั้นฉุกเฉินรุนแรง

#### วิธีการดับไฟที่ลุกลามรุนแรงในห้องแล็บR&D โดยทีมดับเพลิงใช้น้ำดับเพลิงจากหน้าอาคารR&D 2

- 6.1) ผู้จัดการ ณ. ที่เกิดเหตุ (Onscene Commander) สั่งให้ทีมดับเพลิงต่อสายน้ำดับเพลิงจากหน้าอาคารR&D 2 สาย และให้ทีมดับเพลิง 2 คนที่สวมชุด SCBA นำสายน้ำเข้าดับไฟทันที ในระยะเวลาสั้นๆ เนื่องจากในห้องแล็บR&D อากาศจะมีปริมาณลดลง จากควันไฟและก๊าซCO2ที่ฉีดดับไฟ
- 6.2) ให้ทีมดับเพลิงทั้ง 2 คน เข้าที่เกิดเหตุพร้อมกัน อยู่ใกล้ในห้องแล็บ และออกมาจากที่เกิดเหตุพร้อมกัน
- 6.3) ให้ทีมดับเพลิงทั้ง 2 คน รีบออกมาจากที่เกิดเหตุพร้อมกันทันที ถ้าประเมินสถานการณ์ในขณะนั้นว่า ไฟไหม้ลดลง มีความร้อนเพิ่มขึ้น และรีบแจ้งผู้จัดการ ณ. ที่เกิดเหตุ เพื่อพิจารณาวิธีการดับเพลิงขั้นฉุกเฉินรุนแรง

#### วิธีการอพยพหนีไฟที่ไหม้ในห้องแล็บR&D

- 7.1) ให้ทีมดับเพลิง 2 คน รับสวมชุด SCBA นำถังดับเพลิงชนิดCO2ที่มีอยู่ในแต่ละห้อง เข้าดับไฟทันที ในระยะเวลาสั้นๆ เนื่องจากในห้องแล็บR&D อากาศจะมีปริมาณลดลง จากควันไฟและก๊าซCO2ที่ฉีดดับไฟ
- 7.2) ให้ทีมดับเพลิงทั้ง 2 คน เข้าที่เกิดเหตุพร้อมกัน อยู่ใกล้ในห้องแล็บ และออกมาจากที่เกิดเหตุพร้อมกัน
- 7.3) ให้ทีมดับเพลิงทั้ง 2 คน รีบออกมาจากที่เกิดเหตุพร้อมกันทันที ถ้าประเมินสถานการณ์ในขณะนั้นว่า ไฟไหม้ลดลง มีความร้อนเพิ่มขึ้น และรีบแจ้งผู้จัดการ ณ. ที่เกิดเหตุ เพื่อพิจารณาวิธีการดับเพลิงขั้นฉุกเฉินรุนแรง



8) หัวหน้างานและ/หรือผู้จัดการแผนกที่เกิดเหตุ เข้าตรวจสอบสถานที่เกิดเหตุและดำเนินการสอบสวนเหตุการณ์ พร้อมทั้งจัดทำรายงานอุบัติการณ์ที่เกิดขึ้น เพื่อใช้ในการกำหนดมาตรการป้องกันไม่ให้เกิดการณดังกล่าวเกิดขึ้นต่อไป

2.ในกรณีที่ไม่สามารถระบุอุบัติการณ์ด้วยตัวเองได้

2.1.พนักงานผู้พบเห็นเหตุการณ์ดำเนินการแจ้งไปยังห้องควบคุมการผลิต (DCS Control Room) ซึ่งมีผู้ปฏิบัติงานประจำอยู่ตลอดเวลาด้วยวิทยุสื่อสาร (วอ.) หรือที่โทรศัพท์หมายเลข 50 ถึง 56 เพื่อแจ้งต่อหัวหน้ากะ/หัวหน้างาน/ผู้สัการ ณ. ที่เกิดเหตุ ให้ทีมปฏิบัติการระงับเหตุฉุกเฉินของโรงงานเข้าระงับเหตุทันทีด้วยวิธีการที่ปลอดภัย ภายหลังจากที่ระงับเหตุการณได้หัวหน้ากะ/ หัวหน้างาน/ ผู้สัการ ณ. ที่เกิดเหตุ เข้าตรวจสอบสถานที่เกิดเหตุ และดำเนินการสอบสวนอุบัติการณ์ พร้อมทั้งจัดทำรายงานอุบัติการณ์ที่เกิดขึ้น เพื่อใช้ในการกำหนดมาตรการป้องกันไม่ให้เกิดการณดังกล่าวเกิดขึ้นต่อไป

หัวหน้ากะ/ หัวหน้างาน/ ผู้สัการ ณ. ที่เกิดเหตุ ทำการแจ้งเหตุไปยังผู้อำนวยการภาวะฉุกเฉิน เพื่อแจ้งผู้ประสานงานภาวะฉุกเฉิน (MC) ของโรงงาน หรือผู้ที่ได้รับมอบหมายจาก MC เพื่อทำการแจ้งเหตุไปยังศูนย์เฝ้าระวังและควบคุมคุณภาพสิ่งแวดล้อม (EMCC) และ/หรือสำนักงานนิคมอุตสาหกรรมมาบตาพุดให้ทราบถึงเหตุการณ์ที่เกิดขึ้นภายในระยะเวลา 10 นาที หลังจากเกิดเหตุการณ์

2.2.ในกรณีที่ทำการระงับเหตุไปเรียบร้อยแล้ว หัวหน้ากะ/หัวหน้างาน/ผู้สัการ ณ. ที่เกิดเหตุ ประเมินสถานการณ์ว่าเหตุการณ์อาจลุกลามและเกิดผลกระทบเป็นวงกว้างให้ดำเนินการแจ้งไปยังผู้อำนวยการภาวะฉุกเฉิน เพื่อขอประกาศภาวะฉุกเฉินระดับที่ 1

กรณีเกิดภาวะฉุกเฉินระดับ 1

\*\*\*ผู้อำนวยการภาวะฉุกเฉินประกาศภาวะฉุกเฉินระดับที่ 1

- ห้องควบคุมประกาศภาวะฉุกเฉินระดับ 1 ให้พนักงานทราบเหตุการณ์และเตรียมความพร้อม

- ผู้ประสานงานภาวะฉุกเฉิน (MC) แจ้งไปยังศูนย์เฝ้าระวังและควบคุมคุณภาพสิ่งแวดล้อม (EMCC)/ โรงงานข้างเคียง/ ชุมชนที่อาจได้ผลกระทบ และรพ.ใกล้เคียงในกรณีที่มีหรืออาจจะมีผู้บาดเจ็บ

- ทีมหยุดการผลิต (Shut down team) และทีมตัดกระแสไฟฟ้า (Power Cut-off Team) หยุดอุปกรณ์การผลิตบางส่วน เพื่อให้เกิดความปลอดภัย

- ทีมปฏิบัติการระงับเหตุฉุกเฉินของโรงงานเข้าระงับเหตุ

- ทีมช่วยชีวิต (Rescue Team) ดำเนินการพผู้ได้รับบาดเจ็บออกจากที่เกิดเหตุ เพื่อส่งให้ทีมปฐมพยาบาลทำการปฐมพยาบาลเบื้องต้น หรือพิจารณาส่งไปรักษายังโรงพยาบาลข้างเคียง

1.ในกรณีที่สามารถระบุภาวะฉุกเฉินได้

- ห้องควบคุมประกาศยกเลิกภาวะฉุกเฉิน ให้พนักงานทราบและปฏิบัติงานตามปกติ

- ผู้ประสานงานภาวะฉุกเฉิน (MC) แจ้งไปยังศูนย์เฝ้าระวังและควบคุมคุณภาพสิ่งแวดล้อม (EMCC) โรงงานข้างเคียง/ชุมชนที่อาจได้ผลกระทบเพื่อทราบ

-หัวหน้ากะ/ หัวหน้างาน/ ผู้สัการ ณ. ที่เกิดเหตุทำการตรวจสอบที่เกิดเหตุ และรายงานอุบัติการณ์ด้านขั้นตอนการสอบสวนอุบัติการณ์เพื่อดำเนินการแก้ไขและป้องกันต่อไป

2.ในกรณีที่ทำการระงับเหตุไปเรียบร้อยแล้ว ผู้อำนวยการภาวะฉุกเฉินของโรงงาน จะประเมินสถานการณ์ได้ว่าเหตุการณ์ที่เกิดขึ้นไม่สามารถระงับเหตุได้ด้วยทรัพยากรและกำลังคนที่มีอยู่ ให้ผู้อำนวยการภาวะฉุกเฉินของโรงงานประกาศภาวะฉุกเฉินระดับที่ 2

9.1 ผู้อำนวยการควบคุมภาวะฉุกเฉิน (ED: Emergency Director)

ผู้ปฏิบัติหน้าที่

1) ผู้อำนวยการ/ผ.ผู้อำนวยการสำนักงานนิคมอุตสาหกรรมพื้นที่เกิดเหตุ หรือผู้อำนวยการสำนักงานท่าเรืออุตสาหกรรม หรือผู้บริหาร กณ.ที่ได้รับมอบหมาย

บทบาทหน้าที่



- 1) เข้าปฏิบัติงานที่อำนวยความสะดวกให้กับดูแลสนับสนุนการปฏิบัติงานของศูนย์ฝ่ายรังและควบคุมคุณภาพสิ่งแวดล้อม (EMCC) หรือศูนย์สื่อสารประสานงานของสำนักงานนิคมอุตสาหกรรม หรือสำนักงานท่าเรืออุตสาหกรรม พื้นที่เกิดเหตุ
- 2) กำกับดูแลให้เกิดความปลอดภัยของผู้ปฏิบัติงาน และผู้ที่อาจได้รับผลกระทบ
- 3) ร้องขอและ/หรือสนับสนุนกำลัง เครื่องมือเครื่องใช้วัสดุอุปกรณ์ต่างๆ เพื่อช่วยเหลือโรงงานในการควบคุมเหตุการณื พื้นที่เกิดเหตุ
- 4) ประสานงานเพื่อสนับสนุนในการควบคุมเหตุการณืกับ ED โรงงานที่เกิดเหตุ
- 5) ร่วมกับ ED โรงงานที่เกิดเหตุในการพิจารณาข่าวสารเหตุการณืก่อนเผยแพร่เอกสารภาวะ
- 6) ประเมินสถานการณ์และรายงานผลต่อผู้บังคับบัญชาให้ร้องผู้ว่าการและ/หรือผู้ว่าการ การนิคมอุตสาหกรรมแห่งประเทศไทย (กนอ.) หรือผู้ที่ได้รับมอบหมายจนกว่าเหตุการณ์จะสงบ
- 7) รายงานสถานการณ์การเกิดอุบัติเหตุ/อุบัติเหตุภัยแก่ ผู้อำนวยการท้องถิ่น หรือผู้อำนวยการจังหวัด

## 9.2 เจ้าหน้าที่ประสานงาน

### ผู้ปฏิบัติงานที่

- 1) เจ้าหน้าที่ กอ. (งานมวลชนสัมพันธ์)
- 2) ตัวแทนโรงงาน / ผู้ประกอบการ ที่ได้รับมอบหมายจาก กนอ.

### บทบาทหน้าที่

- 1) เข้ารายงานตัวปฏิบัติงานที่ ณ ศูนย์ฝ่ายรังและควบคุมคุณภาพสิ่งแวดล้อม (EMCC) หรือศูนย์สื่อสารประสานงานของสำนักงานนิคมอุตสาหกรรม หรือสำนักงานท่าเรืออุตสาหกรรม พื้นที่เกิดเหตุ (ตามที่กำหนด)
- 2) รวบรวมข้อมูล ติดตาม สนับสนุน/รับการสนับสนุน ให้การต้อนรับแจ้งข่าวสารและประสานงานกับหน่วยงานภายในและภายนอก เช่น หน่วยงานภาครัฐ โรงงาน / ผู้ประกอบการ นักข่าว นิคมอุตสาหกรรมอื่นๆ พร้อมรายงานความคืบหน้าของเหตุการณ์เกี่ยวกับการควบคุมสถานการณ์ให้ ED รับทราบเป็นระยะ
- 3) สรุปข้อมูลผู้ได้รับผลกระทบบนสถานการณ์ (ลักษณะเหตุการณ์ ผู้ได้รับบาดเจ็บหรือผลกระทบ ทางการค้าเป็นการควบคุมสถานการณ์ จำนวนที่ติดต่อบริษัทและทรัพยากรที่เข้ามาสนับสนุน ช่วยเหลือจากภายในและภายนอก สถานการณ์ผลกระทบที่เปลี่ยนไปตามเวลาและลักษณะเหตุการณ์ เป็นต้น)
- 4) ประสานงานและข้อมูลข่าวสารเกี่ยวกับเหตุการณ์กับเจ้าหน้าที่ประชาสัมพันธ์
- 5) ทำหน้าที่อื่นๆ ตามที่ได้รับมอบหมายจาก ED

## 9.3 เจ้าหน้าที่ประชาสัมพันธ์

### ผู้ปฏิบัติงานที่

- 1) เจ้าหน้าที่ กอ. (งานมวลชนสัมพันธ์)
- 2) ตัวแทนโรงงาน / ผู้ประกอบการ / กลุ่ม MPR ที่ได้รับมอบหมายจาก กนอ.

### บทบาทหน้าที่

- 1) เข้ารายงานตัวปฏิบัติงานที่ ณ ศูนย์ฝ่ายรังและควบคุมคุณภาพ สิ่งแวดล้อม (EMCC) หรือศูนย์สื่อสารประสานงานของสำนักงานนิคมอุตสาหกรรม หรือสำนักงานท่าเรืออุตสาหกรรมพื้นที่ที่เกิดเหตุ
- 2) ทำหน้าที่รวบรวมข้อมูลข่าวสารตลอดถึงติดตามการแจ้งเหตุตามผังการสื่อสาร และแจ้งเตือนไปยังหน่วยงานต่างๆตามลักษณะความรุนแรงของระดับเหตุการณ์
- 3) ติดตามข้อมูลผลกระทบจากฝ่ายข้อมูลข่าวสาร และจากประชาสัมพันธ์ของโรงงาน ที่เกิดเหตุ และทำหน้าที่ในการช่วยโรงงานเพื่อช่วยเหลือด้านการประชาสัมพันธ์ให้ข้อมูลข่าวสาร เพื่อลดความกังวลและผลกระทบของเหตุการณ์ผ่านช่องทางสื่อต่างๆตามความเหมาะสม

- 4) ประสานงานหน่วยงานประชาสัมพันธ์ภายในและภายนอก กอ.เช่นทีม MPR โรงงาน หน่วยงาน

ประชาสัมพันธ์เทศบาล / จังหวัด และเครือข่ายอื่นๆ เพื่อร่วมให้ข้อมูลข่าวสารในการลด ผลกระทบของเหตุการณ์ตลอดถึงร่วมกันพื้นที่เพื่อชี้แจงชุมชน โรงเรียน วัด ที่ได้รับผลกระทบร่วมกับ โรงงานที่เกิดเหตุ

- 5) เตรียมข้อมูลเพื่อจัดแถลงข่าวตามสถานการณ์และส่งข่าวให้ นสพ. วิทยุ โทรทัศน์

- 6) ติดตามข่าวสารที่รายงานสู่สาธารณะในช่องทางสื่อต่างๆ

- 7) รายงานสถานการณ์ ให้ ED ทราบเป็นระยะ

- 8) ทำหน้าที่อื่นๆ ตามที่ได้รับมอบหมายจาก ED

## 9.4 ส่วนปฏิบัติการ

### ผู้ปฏิบัติงานที่

- 1) ผู้ช่วยผู้อำนวยการ สำนักงานนิคมฯ/ท่าเรือฯ หรือเจ้าหน้าที่เวรอำนวยความสะดวก กนอ.
- 2) โรงงาน/สถานประกอบการ หรือหน่วยงานที่ได้รับมอบหมายจาก กนอ.

### บทบาทหน้าที่

- 1) เดินทางไปยังโรงงานที่เกิดเหตุ เพื่อสนับสนุนช่วยเหลือโรงงานที่เกิดเหตุเกี่ยวกับการประสานงานและพิจารณาเรื่องค่าเสียหายจากหน่วยงานนอกเพื่อเข้าสนับสนุนการควบคุมสถานการณ์ให้กับผู้ส่สภาวะปกติได้เร็วและเกิดประสิทธิภาพสูงสุด โดยประสานงาน หรือสั่งการสนับสนุน ดังนี้
  - 1.1) **งานดับเพลิงกู้ภัย** โดยทีมที่อยู่ในภายใต้การกำกับดูแลของ กนอ.ที่มีทรัพยากร ให้เข้าปฏิบัติงานร่วมกับมีระงับเหตุของโรงงาน
  - 1.2) **งานจรรยา** โดยทีมสนับสนุนจาก บจก.อีสเทิร์นฟลูอิดทรานสปอร์ต (EFT) และ บจก. โกลบอล ยูทีลิตี้ เซอร์วิส (GUSCO) อันยวงความสะดวกด้านการจราจรให้กับรถดับเพลิง/ รถพยาบาล โดยปฏิบัติงานร่วมกับเจ้าหน้าที่ตำรวจ ที่เข้ารับการสนับสนุนการจราจร
  - 1.3) **งานรักษาความปลอดภัย** โดยแจ้งทีมสนับสนุนจากทีม รบภ. ของสำนักงานนิคมพื้นที่ หรือสำนักงานท่าเรือฯ และ บจก.อีสเทิร์นฟลูอิดทรานสปอร์ต (EFT) อุปกรณ์เพื่อกันชน หรือปิดกั้นพื้นที่หรือเส้นทางเพื่อป้องกันบุคคลภายนอกยานพาหนะที่ไม่เกี่ยวข้องเข้าพื้นที่อันตรายโดยประสานงานกับโรงงานที่เกิดเหตุ และรักษาความสงบเรียบร้อยภายในนิคมอุตสาหกรรมพื้นที่ หรือท่าเรืออุตสาหกรรม
  - 2) รายงานข้อมูลผู้ได้รับผลกระทบตามสถานการณ์ ลักษณะเหตุการณ์ ผู้ได้รับบาดเจ็บหรือผลกระทบแนวทางการดำเนินการควบคุมสถานการณ์ จำนวนที่ไม่ตอบโต้และทรัพยากรที่เข้ามาสนับสนุนช่วยเหลือจากภายในและภายนอก สถานการณ์ผลกระทบที่เปลี่ยนไปตามเวลาและลักษณะเหตุการณ์ เป็นต้น
  - 3) ปฏิบัติหน้าที่อื่นๆตามที่ ED มอบหมาย

9.5 ส่วนอำนวยการ

ผู้ปฏิบัติหน้าที่

- 1) เจ้าหน้าที่ กนอ. (งานปฏิบัติการสิ่งแวดล้อมฯ)
- 2) ตัวแทนโรงงาน/ผู้ประกอบการ หน่วยงาน ที่ได้รับมอบหมายจาก กนอ.

บทบาทหน้าที่

- 1) เข้ารายงานตัวปฏิบัติหน้าที่ ณ ศูนย์เฝ้าระวังและความปลอดภัยสิ่งแวดล้อม (EMCC) หรือศูนย์สื่อสารประสานงานของสำนักงานนิคมอุตสาหกรรม หรือสำนักงานท่าเรืออุตสาหกรรมพื้นที่เกิดเหตุ
- 2) จัดเตรียมความพร้อมของทีมในการอำนวยความสะดวกและวางแผน ดังนี้

- 2.1) งานสถานการณ์ โดยทีมประจำศูนย์เฝ้าระวังและความปลอดภัยสิ่งแวดล้อม

- ติดตามสถานการณ์ของเหตุการณ์จากผู้เฝ้าโรงงาน จากโรงพยาบาล จากหน่วยงานตอบโต้ภายนอกจากชุมชน จากแหล่งข่าวอื่นๆ และบันทึกข้อมูลเหตุการณ์ที่สำคัญเพื่อใช้เป็นข้อมูลในการตัดสินใจในการปฏิบัติการหรือประเมินสถานการณ์ผลกระทบที่เกิดขึ้นภายในและภายนอก ให้กับ ED ใน การตัดสินใจ

- จัดทำแผนที่ แผนที่แสดงจุดเกิดเหตุ พื้นที่ที่ได้รับหรืออาจได้รับผลกระทบ และ แสดงสถานการณ์ปัจจุบัน

- จัดเตรียมข้อมูลที่สำคัุเพื่อเป็นประโยชน์ต่อการประเมินสถานการณ์ให้กับ ED และทีมตอบโต้เหตุการณ์ เช่น SDS สารเคมี ตลอดจนข้อมูลคุณภาพสิ่งแวดล้อมและอุบัติเหตุวิทยาเพื่อประเมินผลกระทบสิ่งแวดล้อมต่างๆ จากเครื่องมือวัดจากศูนย์ EMCC

- ประเมินแนวโน้มผลกระทบที่อาจเกิดขึ้นต่อชุมชน โรงงานข้างเคียง
- จัดเตรียมและดำเนินการประสานวางแผนในการระงับเหตุ และการประชุมอื่นๆ

2.2) งานทรัพยากร โดยทีมประจำศูนย์เฝ้าระวังและความควบคุมภาพสิ่งแวดล้อม

- ประสานงานในกับส่วนปฏิบัติการในความต้องการด้านทรัพยากรในการระงับเหตุ เช่น ทีมตอบโต้เหตุรถดับเพลิง อุปกรณ์จัดการสารเคมี และอื่นๆ มาสนับสนุนช่วยเหลือจากภายในและภายนอก
- ติดตาม และติดตามสถานะของทรัพยากร ที่เข้ามาสนับสนุนในการระงับเหตุ
- 3) รวบรวมเอกสาร แบบฟอร์มต่างๆที่เกี่ยวข้องกับเหตุการณ์รวมถึงการจัดเก็บ
- 4) ติดตามข้อมูลข่าวสารจากแหล่งข่าวต่างๆ ซึ่งอาจส่งผลกระทบต่อโรงงานและ กนอ.
- 5) การกิจอื่นๆ ตามที่ได้รับมอบหมายจาก ED

9.6 ส่วนสนับสนุน

ผู้ปฏิบัติหน้าที่

- 1) เจ้าหน้าที่ กนอ. (งานพัสดุ งานบริการทั่วไป งานการเงินและบัญชี)
- 2) ตัวแทนโรงงาน / ผู้ประกอบการ หรือหน่วยงานที่ได้รับมอบหมายจาก กนอ

บทบาทหน้าที่

- 1) เข้ารายงานตัวปฏิบัติหน้าที่ ณ ศูนย์เฝ้าระวังและความควบคุมภาพ สิ่งแวดล้อม (EMCC) หรือศูนย์สื่อสารประสานงานของสำนักงานนิคมอุตสาหกรรม หรือสำนักงานท่าเรืออุตสาหกรรม พื้นที่เกิดเหตุ
- 2) จัดเตรียมความพร้อมของทีมในการสนับสนุน ดังนี้

- 2.1) งานพัสดุ ในการจัดหาอาหารและเครื่องดื่ม และอุปกรณ์อื่น ๆ ตามความเหมาะสมเพื่อสนับสนุนและรองรับการตอบโต้เหตุฉุกเฉินตามคำสั่งของ ED
- 2.2) งานสถานที่ ในการจัดเตรียมอาคารสถานที่และเครื่องมืออุปกรณ์สำหรับการประชุม การแถลงข่าว การรองรับผู้เกี่ยวข้อง
- 2.3) งานสนับสนุนอุปกรณ์ ประสานงานในการจัดหาเครื่องมือ ยานพาหนะ อุปกรณ์และ สิ่งอำนวยความสะดวกต่าง ๆ
- 3) รายงานความพร้อมของทีมงานในการสนับสนุนด้านอาหาร อาคารสถานที่ และอุปกรณ์ เครื่องมือต่าง ๆ ให้ทราบเป็นระยะๆ
- 4) รวบรวมเอกสารที่เกี่ยวข้องกับการจัดซื้อ จัดจ้าง รวมถึงการจัดเก็บเพื่อดำเนินการตามระเบียบฯ ต่อไป
- 5) อื่นๆ ตามที่ได้รับมอบหมายจาก ED

## 10. การสื่อสารและประสานงานในภาวะฉุกเฉิน

### กลุ่มนิคมอุตสาหกรรมและท่าเรืออุตสาหกรรมพื้นที่มาบตาพุด

เพื่อเป็นแนวทางในการปฏิบัติงานด้านการสื่อสารและประสานงานกรณีเหตุการณ์ผิดปกติหรือภาวะ

ฉุกเฉิน กอ.กำหนดแนวทางสื่อสาร เพื่อเป็นแนวทางการปฏิบัติงานร่วมกันของกลุ่มโรงงาน

### 10.1 โรงงานที่เกิดเหตุผู้ประกอบการ จะต้องแจ้งข้อมูลไปยังหน่วยงานต่างๆดังนี้

- 1) แจ้งข้อมูลไปยัง สำนักงานนิคมอุตสาหกรรมพื้นที่หรือสำนักงานท่าเรืออุตสาหกรรมมาบตาพุด และศูนย์เฝ้าระวังและควบคุมคุณภาพสิ่งแวดล้อม (EMCC) ภายใน 10 นาทีหลังเกิดเหตุการณ์ โดยใช้แบบรายงานแจ้งเหตุการณ์ผิดปกติ /ภาวะฉุกเฉิน เบื้องต้นตามที่ กอ.กำหนด
- 2) แจ้งข้อมูลไปยังโรงพยาบาลข้างเคียง (ที่ได้รับผลกระทบ) เพื่อรับทราบสถานการณ์และเพื่อเตรียมพร้อมกรณีเหตุการณ์ขยายตัวลุกลามหรือควบคุมไม่ได้หากเป็นภาวะฉุกเฉินนิคมอุตสาหกรรมระดับ 2 หรือ ภาวะฉุกเฉินนิคมอุตสาหกรรมระดับ 3 จะต้องแจ้งโดยเร็วเท่าที่สามารถดำเนินการได้
- 3) กรณีมีผู้บาดเจ็บ หรือจำเป็นจะต้องเข้ารับการรักษาพยาบาลให้แจ้งข้อมูลไปยังโรงพยาบาลในพื้นที่หรือศูนย์เฝ้าระวังทางการแพทย์ (1669) เพื่อเตรียมความพร้อมรองรับการรักษาได้ทันที
- 4) แจ้งข้อมูลเพื่อทราบไปยังชุมชนใกล้เคียงโรงงานหรือชุมชนที่อาจได้รับผลกระทบ โดยแจ้งไปยังผู้นำชุมชนหรือบุคคลซึ่งได้กำหนดไว้ในแผนฉุกเฉินชุมชนนั้นๆ
- 5) แจ้งข้อมูลไปยังเทศบาลพื้นที่ เพื่อทราบ เพื่อเตรียมพร้อม หรือเพื่อขอรับการ สนับสนุน

## 10.2 ศูนย์เฝ้าระวังและควบคุมคุณภาพสิ่งแวดล้อม (EMCC) หรือศูนย์สื่อสารประสานงานนิคมอุตสาหกรรมพื้นที่ หรือสำนักงานท่าเรืออุตสาหกรรมมาบตาพุด จะต้องแจ้งข้อมูลไปยังหน่วยงานต่างๆอย่างน้อยดังนี้

- 1) แจ้งข้อมูลไปยังหน่วยงานภายใน กอ.ตามขั้นตอนการแจ้งเหตุ เจ้าหน้าที่เวรอาชีวอนามัย ผู้อำนวยการนิคมอุตสาหกรรมพื้นที่ หรือผู้ที่ได้รับมอบหมายพื้นที่ที่ได้รับแจ้งเหตุ
- 2) แจ้งข้อมูลไปยังศูนย์ปฏิบัติการ กอ. เพื่อทราบ เพื่อเตรียมพร้อม หรือเพื่อขอรับการสนับสนุน
- 3) แจ้งข้อมูลไปยังโรงงานข้างเคียงเพื่อรับทราบสถานการณ์และเพื่อเตรียมพร้อมกรณี เหตุการณ์ขยายตัวลุกลามหรือควบคุมไม่ได้
- 4) แจ้งข้อมูลไปยังโรงพยาบาลในท้องที่ หรือศูนย์เฝ้าระวังทางการแพทย์ (1669) เมื่อได้รับการร้องขอจากโรงงาน หรือกรณีที่มีผู้ได้รับบาดเจ็บ
- 5) แจ้งข้อมูลไปยังชุมชน ที่อาจได้รับผลกระทบ เพื่อทราบเหตุการณ์ หรือเพื่อเตรียมการ ความพร้อมและหรือเพื่อปฏิบัติการในการเคลื่อนย้ายประชาชนตามชุมชนต่างๆ ตามแผนฉุกเฉินชุมชน
- 6) แจ้งข้อมูลไปยังเทศบาลพื้นที่ เพื่อทราบ เพื่อเตรียมพร้อม หรือเพื่อขอรับการ สนับสนุน และหากเป็นภาวะฉุกเฉินนิคมอุตสาหกรรมระดับ 2 หรือภาวะฉุกเฉินนิคมอุตสาหกรรมระดับ 3 ให้แจ้ง พื้นที่ที่ได้รับการแจ้งเหตุจากโรงงาน
- 7) แจ้งข้อมูลไปยังป้องกันและบรรเทาสาธารณภัย จ.ระยอง เพื่อทราบเพื่อเตรียมพร้อม หรือเพื่อขอรับการสนับสนุน
- 8) แจ้งข้อมูลไปยังสถานีตำรวจพื้นที่รับผิดชอบ เพื่อทราบ เพื่อเตรียมพร้อม หรือเพื่อขอรับการสนับสนุน
- 9) แจ้งข้อมูลไปยังสมาคม ชมรม หรือผู้สนับสนุนอื่นๆในพื้นที่ เพื่อร่วมสนับสนุนและช่วยเหลือในการควบคุมสถานการณ์ตามแผนสื่อสารในพื้นที่
11. การประสานและการสื่อสารกับชุมชน
  - 11.2 เมื่อเกิดเหตุการณ์และมีประกาศหรือคำแถลงการณ์ EMCC (ทีมประชาสัมพันธ์) จะประสานกับMPR และโรงงานผู้นำกลุ่มเพื่อส่งข่าวให้กับโรงงาน ซึ่งอยู่ในกลุ่มพื้นที่เป้าหมายทั้ง 7 กลุ่มร่วมสนับสนุนการดำเนินการ
  - 12.3 ประธาน / สนับสนุน การอพยพ ชุมชน / โรงเรียน / วัด / พื้นที่ที่ได้รับผลกระทบไปยัง พื้นที่ปลอดภัย ซึ่งจะสอดคล้องแผนป้องกันและบรรเทาสาธารณภัยชุมชน ของแต่ละชุมชน

หมายเหตุ :

1. การดำเนินการแจ้งเหตุและสื่อสารกับชุมชน โรงเรียนวัดสุหรำให้เป็นหน้าที่หลักของทีมงานสนุน การสื่อสารและประสานงานที่ประกอบด้วย ทีม MPR, RESA, ESEC โดยให้มีการดำเนินการตาม แผนงานที่ทีม สนับสนุนได้จัดทำไว้
  2. การให้ข้อมูล ข่าวสารที่เกี่ยวข้องกับภาวะฉุกเฉินที่เกิดขึ้น ให้เป็นหน้าที่ของ Emergency Director (ED) ของ กบอ.หรือผู้ที่รับมอบหมายจาก ED ของ กบอ.เท่านั้น
- 12.4 การติดต่อสื่อสาร
1. การสื่อสารของโรงงาน/สถานประกอบการ ให้ผู้ประกอบการในพื้นที่มีคุณสมบัติเหมาะสมตาม วัตถุประสงค์จัดทำแผนการติดต่อสื่อสารในกรณีฉุกเฉินไว้ รวมทั้งกำหนดให้มีการทดสอบให้พร้อมใช้งานอยู่เสมอ
  2. การติดต่อสื่อสารของสำนักงานนิคมอุตสาหกรรม ทำเรืออุตสาหกรรม และศูนย์เฝ้าระวังฯ (EMCC) มีดังนี้

ลำดับ	หน่วยงาน	ช่องทางในการสื่อสาร
1.	ศูนย์เฝ้าระวังฯ (EMCC) สนง.นิคมบาตพุด	โทรศัพท์ : 0-3868-3933 Mobile : 0-81732-3485 Fax : 0-3868-5756 LINE Group : ระบบพรีังค์โมบาย (Trunk Mobile)
2.	สนง.นิคมฯ อาร์ โอ แอล	โทรศัพท์ : 0-3893-7911 Fax : 0-3891-5316
3.	สนง. นิคมฯ WHA	โทรศัพท์ : 0-3868-3960 Fax : 0-3801-7496
4.	ศูนย์ประสานงานและ อำนวยการความสะดวกในการเดินเรือ (VTMS) สนง.ท่าเรือฯ	โทรศัพท์ : 0-3868-7810 Fax : 0-3868-3176 Mobile: 09-8805-2426 วิทยุ Marine band : ช่อง 13 14 16

- 3) ใช้สำนักงานนิคมอุตสาหกรรม และท่าเรืออุตสาหกรรมจัดทำให้มีการตรวจสอบ ทดสอบและบำรุงรักษา เครื่องมือ อุปกรณ์สื่อสารให้พร้อมใช้งานอยู่เสมอ

12.การประชาสัมพันธ์และแถลงข่าว

แนวทางกาปฏิบัติในการประชาสัมพันธ์ให้ข่าวและแถลงข่าวกับสื่อมวลชนและบุคคลภายนอก เพื่อให้ ข้อมูลเป็นไปอย่างถูกต้อง ครบถ้วน การให้ข้อมูลข่าวสาร หรือการออกแถลงการณ์ โรงงาน/สถานประกอบการ ควรพิจารณาดำเนินการ ดังต่อไปนี้

12.1 กำหนดผู้มีอำนาจหน้าที่ในการให้ข่าวและ/หรือแถลงข่าว เพื่อตรวจสอบความถูกต้อง ครบถ้วน ข้อมูลข่าวสาร

12.2 ควรจัดทำข่าวแจกหรือแถลงการณ์ ฉบับแรก (Press Release) เพื่อเผยแพร่ต่อสาธารณะ ซึ่งเป็น ข้อเท็จจริงเบื้องต้นเพื่อจะบอกให้ทราบว่าจะเกิดอะไรขึ้น ที่ไหน เมื่อไร อย่างไร การควบคุมสถานการณ์ ผลกระทบอื่นที่ อาจเกิดขึ้นเพื่อให้มีส่วนได้เสียรับทราบข้อมูลเหตุการณ์ที่เป็นไปในทิศทางเดียวกันโดยควรดำเนินการโดยเร็วเมื่อ มีข้อมูลเบื้องต้นครบถ้วน

12.3 การจัดทำข่าวแจกหรือแถลงการณ์ ฉบับที่ 2 หรือฉบับอื่นๆ ต่อมา (Press Release) เมื่อมีข้อมูล เกี่ยวกับสถานการณ์มากขึ้นไม่ว่าจะเป็นสถานการณ์ที่มีการเปลี่ยนแปลงในด้านบวกหรือด้านลบ เพื่อเป็นการให้ ข้อมูลที่ทันสมัย (up to date) เกี่ยวกับเหตุการณ์อย่างต่อเนื่องจนกว่าจะเข้าสู่ภาวะปกติ

12.4 กรณีที่มีการแถลงข่าวต่อสื่อมวลชนและ/หรือผู้มีส่วนได้ส่วนเสีย โรงงาน/สถานประกอบการ จะต้อง มีการประชุมสรุปประเด็นสำคัญกับผู้อำนวยความสะดวกสำนักงานนิคมอุตสาหกรรม หรือผู้อำนวยการสำนักงาน ทำเรือ อุตสาหกรรม สิ่งเหตุการณ์ สาเหตุ ความเสียหาย มาตรการแก้ไข และป้องกันเบื้องต้น ซึ่งการแถลงข่าว อาจจะ ดำเนินการได้ตามความจำเป็นและความเหมาะสม โดยควรจัดในสถานที่เป็นกลางได้แก่ สำนักงานนิคม อุตสา กรณ หรือสำนักงานท่าเรืออุตสาหกรรมที่เกิดเหตุ และมีผู้แทนหน่วยงานราชการในพื้นที่เข้าร่วมแถลงข่าว

UNIT SPOKESMEN (โฆษก/ ผู้แถลงการณ์ของบริษัท)

หัวหน้าศูนย์ติดต่อพอกส์ (UH-ประธานบริษัท) ถูกกำหนดให้เป็นผู้อำนวยการประชาสัมพันธ์กับสาธารณะชน โดยร่วมกับหัวหน้าส่วนเทคนิค (FH - รองประธาน) (ถ้ามี) ซึ่งถูกกำหนดให้เป็นบุคคลแรกที่จะทำหน้าที่แทน ใน กรณีที่ประธานบริษัท (UH) ไม่อยู่ ภายใต้การพิจารณาข้อมูลของกรณีฉุกเฉินโดยหัวหน้าส่วนเทคนิค (FH) (ถ้ามี) ผู้อำนวยการภาวะฉุกเฉิน (ED) จะรวบรวมข้อมูลที่ต้องใช้แก่ผู้ประสานงานเหตุฉุกเฉิน (MC) เพื่อประสานและ รายงานเหตุแก่EMCC โดยที่EDมีหน้าที่ต้องรายงานต่อหัวหน้าศูนย์ติดต่อพอกส์ (UH) หรือ หัวหน้าส่วนเทคนิค (FH)



(ถ้ามี) พื้นที่ที่อุบัติการณ์มีการเปลี่ยนแปลงสำคัญ หรืออาจส่งผลกระทบเชิงลบ/ ความปลอดภัยหรือความเป็นอยู่ต่อพนักงาน ผู้รับเหมาและผู้ติดต่อ และมูลค่าทางการตลาดของบริษัท ซึ่งรายงานอุบัติการณ์ ห้องแถลงข่าว และจำนวนสื่อมวลชน ต้องได้รับการอนุมัติจากผู้อำนวยการประชาสัมพันธ์ (UH) หรือ (FH) (ถ้ามี) ผู้ทำหน้าที่โฆษกบริษัท ก่อนดำเนินการ

The Unit Head (UH – President) has been designated as the Public Relation Director with Function Head-Technic (FH – Vice President) as first alternate in absence of UH. Under consideration information of emergency case by FH, The Emergency Director (ED) shall collect correct data and information for Mutual Aid Coordinator (MC) for coordinate with EMCC for report information of the incident. The FH of EPOXY shall be notified promptly by ED for any significant occurrence, development, incident, disaster, strike or any emergency problem when news of that fact may have a significant effect the reputation of the company/ security or earning for employee & contractor & visitor/ market price of the company. Public Relation Director shall get and approve the Incident Report, design the conference room for meeting with representative/ personnel of media, and take action as UNIT SPOKESMEN.

#### COMPANY STATEMENT (ข้อกำหนดของบริษัท)

โดยขั้นตอนในการจะฉุกเฉิน ผู้นำทีมแต่ละทีมในทีมปฏิบัติการฉุกเฉิน จะเก็บรวบรวมข้อมูลของเหตุการณ์ที่เกิดขึ้น แจ้งผู้อำนวยการเหตุฉุกเฉิน (ED) โดยทันที เพื่อรวบรวมข้อมูลที่ถูกต้องของเหตุการณ์ที่เกิดขึ้น และผู้ประสานงานเหตุฉุกเฉินรายงานต่อศูนย์ควบคุมเหตุฉุกเฉิน (EMCC), ในการนี้ขอภัยที่ซับซ้อนใหญ่หรือเหตุการณ์ที่เกิดขึ้นอย่างรุนแรง ซึ่งส่งผลกระทบต่อชุมชน/สิ่งแวดล้อม หัวหน้าทีมฉุกเฉินจะดำเนินการปฏิบัติการทันที เช่น ผู้ส่งการ ณ จุดเกิดเหตุ (OC) เข้าร่วมในการหยุดการรั่วไหลของสารเคมีและความปลอดภัย ผู้ประสานงานเหตุฉุกเฉิน (MC) จะประสานงานกับEMCC เพื่อปิดกั้นพื้นที่เกิดเหตุ การขนส่งของทีมสนับสนุน การตรวจสอบบุคคลที่สูญหาย ติดต่อโรงพยาบาลเพื่อรักษาผู้ป่วยเจ็บ หัวหน้าทีมกู้ภัย/ช่วยเหลือผู้บาดเจ็บไปยังพื้นที่ปลอดภัย

By Emergency procedure, the leader of each emergency response team shall collect data of incident and then inform to ED at once for correct information of the incident for MC report EMCC. In case of big disaster or serious incident which impact community/ environment, the

emergency team leader shall take their designed action immediately e.g. Onscene commander (OC) attend to stop leakage of chemical, stop fire. MC coordinate with EMCC for barricade area of incident, transportation of support team, checking missing person, contact hospital for treatment injured person. Rescue team leader attend to rescue injured persons to safe place.

#### INFORMATION TO REPORTERS (ข้อมูลแก่ผู้สื่อข่าว)

By the way of correct information before release to true media reporters (newspaper, TV, radio). So during incident time only ED or MC has designed for answer the reporter courteously with confirm and approved information by UH or FH. The detail of answer is focused at method of protect people & environment (e.g. barricade area, safe direction for evacuation & assembly point, type of special PPE if required, method/material for absorb/stop leaked of chemical, etc.)

After retrieval the incident area & environment/ community, MC shall make appointment with IEAT director and true media reporters/ concerned party to get formal information by Public Relations Director of Epoxy unit (or his designated alternate) with his leader of concerned emergency team at the designated conference room.

For Q&A or any minute of meeting, shall record by team of MC associate with SHE officer.

ผู้อำนวยการเหตุฉุกเฉิน (ED) หรือผู้ประสานงานเหตุฉุกเฉิน (MC) เท่านั้นที่จะเป็นผู้ให้คำตอบแก่สื่อมวลชนในขณะที่มีอุบัติการณ์ โดยผ่านการยืนยันและรับรองข้อมูลโดยหัวหน้าปฏิบัติการฉุกเฉิน (UH) หรือหัวหน้าส่วนเทคนิค (FH-Technic) รายละเอียดของคำตอบจะมุ่งเน้นวิธีการป้องกันผู้คนและสิ่งแวดล้อม (เช่นการปิดกั้นพื้นที่ ทิศทางที่ปลอดภัยสำหรับการอพยพ และจุดรวมพล ประเภทของอุปกรณ์ป้องกันภัยส่วนบุคคลพิเศษ (ถ้าจำเป็นต้องใช้) วัสดุดูดซับ/หยุดการรั่วไหลของสารเคมี (ถ้าจำเป็นต้องใช้) ฯลฯ)

หลังที่พื้นที่ที่เกิดอุบัติเหตุและสภาพแวดล้อม/ชุมชนกลับสู่สภาพเดิม ผู้ประสานงานเหตุฉุกเฉินจะนัดหมายกับผู้อำนวยความสะดวกสาธารณะและผู้สื่อข่าว/บุคคลที่เกี่ยวข้อง เพื่อรับการแถลงการณ์โดยผู้อำนวยการประชาสัมพันธ์ของโรงงาน (หรือผู้ที่ได้รับมอบหมาย) พร้อมกับหัวหน้าทีมต่างของที่มีตอบโต้

ภาวะฉุกเฉิน ที่ห้องประชุมตึกผู้อำนวยการของโรงงานหรือสถานที่อื่นที่เหมาะสม

ทุกการประชุม จะบันทึกการตอบคำถามโดยทีมผู้ประสานงานเหตุฉุกเฉิน(MC) ร่วมกับเจ้าหน้าที่ความปลอดภัย/สิ่งแวดล้อมของโรงงาน

**PUBLIC RELATION ROOM & FACILITIES DURING INCIDENT TIME (ห้องประชาสัมพันธ์และสิ่งอำนวยความสะดวก)**

ในกรณีที่เกิดเหตุขึ้นภายในบริษัท ห้องประชุมภายในตึกอำนวยการ จะใช้เป็นสถานที่ในการต้อนรับสื่อมวลชน และเจ้าหน้าที่ภาครัฐ โดยมีเจ้าหน้าที่รักษาความปลอดภัยของประธานงานเหตุฉุกเฉิน (MC) ประจำที่ประตูทางเข้า เพื่อคอยนำสื่อมวลชนและเจ้าหน้าที่รัฐ ไปยังห้องประชุม และคอยป้องกันผู้มีส่วนเกี่ยวข้องเข้าไปในสถานที่เกิดเหตุ

In case- during incident occurred in Epoxy unit, Admin conference room has been designated as the correspondents room to host any visitors from the media and government officers. Meanwhile security team under supervision by MC team will standby at both entrance gates for take care the visitors and direct them to the conference room, therefore the security team shall protect unconcerned person entry incident area.

ในกรณีเกิดเหตุร้ายแรงขึ้นในโรงงานอีพ็อกซี พนักงานต้องอพยพออกจากสถานที่เกิดเหตุ โดยห้องประชุมของ การนิคมอุตสาหกรรมมาบตาพุด จะถูกขอใช้เป็นห้องแถลงข่าวเพื่อต้อนรับสื่อข่าวและเจ้าหน้าที่รัฐต่อไป

In case- serious incident occurred in Epoxy unit which need to evacuate out of unit, IEAT conference room shall be requested to be the correspondent room to host any visitors from the media and government officers.

The “PUBLIC RELATION ROOM” shall contain (การแถลงการณ์ควรมีเนื้อหาดังนี้):

- ก) ความเป็นมาของโรงงาน (Presentation background of incident plant)
- ข) ระบบความปลอดภัยของพื้นที่ที่เกิดเหตุ (Safety system of incident area)

ค) แผนปฏิบัติการสำหรับพื้นที่ฟื้นฟู/ การกลับสู่ภาวะปกติ (Action Plan for refreshment/ retrieval)

**ENTRY THE INCIDENT AREA (การเข้าพื้นที่ที่เกิดเหตุ)**

การอนุญาตให้เข้าไปยังสถานที่เกิดเหตุ จะทำโดยหัวหน้ายูนิติอัฟฟ็อกซี (UH-ประธานบริษัท)/ หัวหน้าส่วนเทคนิค (FH-รองประธานบริษัท) (ถ้ามี) หลังจากปรึกษา ED และ OC และหัวหน้าฝ่ายต่างๆที่เกี่ยวข้อง พิจารณาเห็นว่าสถานที่เกิดเหตุมีความปลอดภัยเพียงพอ ซึ่งUH และFH (ถ้ามี) จะได้อนุญาตให้ ED และ MC ของโรงงานนัดหมายและกำกับการอนุญาต ให้สื่อมวลชนต่างๆ เข้าในสถานที่เกิดเหตุด้วยความปลอดภัย

After UH/ FH has consultation with corporate management and Emergency Director, Onscene commander and concerned DH for consider incident area whether as safe condition/ situation for entry, a decision will be made by the UH/ FH. \_\_\_\_ As indicated above, the UH/FH shall manage promptly to meet the arriving of media reporters (newspaper, TV, radio) with assist of Emergency Director and MC & team to control allowance of them to entry into the incident area base on safe condition/ situation.

**INFORMATION TRANSMISSION TO THE PRESS (การส่งข้อมูลไปยังสื่อมวลชน)**

A) ข้อมูลที่ผู้อำนวยการประชาสัมพันธ์หรือผู้แทน อาจส่งไปยังสื่อมวลชน มีดังนี้

[The verified information which the Public Relation Director or his alternate may deliver the press included the following]:

1. เกิดอะไรขึ้น (ไฟไหม้, การระเบิด, ฯลฯ) [What happened (Fire, explosion etc.)?]
2. ที่ไหน [Where?]
3. เมื่อไหร่ [When?]
4. หมายเลขโทรศัพท์และชื่อของตัวแทนบริษัท ซึ่งรวมถึงตำแหน่งงานที่ถูกต้อง ที่อยู่บ้าน อายุและอายุงาน [Telephone number and names of company representatives. This includes their correct job title, home address, age and length of service].
5. ผู้ได้รับบาดเจ็บ จำนวนผู้ได้รับบาดเจ็บ (ถ้ามี) และสถานที่ที่ผู้ได้รับบาดเจ็บถูกนำตัวส่ง ชื่อของผู้ที่รับผิดชอบ (ควรบันทึกไว้มากกว่าครอบครัวจะได้รับแจ้ง) [Injuries. Number of injured, if any, and where the injured

were taken. Name of injure personnel should be withheld until the immediate families have been notified.

6. ความเสียหาย มีอุปกรณ์เครื่องมือใดบ้างที่ถูกทำลาย (Damage. What equipment has been damaged?)

B.) ระหว่างการแถลงข่าว อาจเป็นไปได้ที่จะมีข้อขัดแย้งกันโดยสื่อมวลชน จึงถือเป็นโอกาสที่ดีของบริษัท ที่จะเตรียมข้อมูลคำตอบที่ดีดังนี้ [There are also several position assertions that may be furnished by the press, since they can benefit the Company, reflecting its concern and responsiveness. Such statement include:]

1. ความเร็วและประสิทธิภาพในการควบคุมเหตุการณ์ฉุกเฉิน (Speed and efficiency which the emergency was brought under control.)
2. การปฏิบัติการที่ได้ทำเพื่อควบคุมและจัดเหตุ (Actions being taken to control or eliminate was brought under control.)
3. การให้การปฐมพยาบาลเป็นอย่างดีเยี่ยมโดยทีมพนักงาน (Excellent first aid measures taken by employees.)
4. บันทึกยืนยันความปลอดภัยก่อนหน้านี้อย่างดีของโรงงาน (Previous safety record of the plant.)
5. ทุกอย่างที่ทำได้ให้กับผู้รับบาดเจ็บและครอบครัว (That everything possible is being done for the injured personnel & families.)

C) ไม่ควรให้ข้อมูลอื่นใดที่เป็นการคาดเดา (Because of its speculative nature, other information should not normally be given out).

ผู้แถลงการณ์ของบริษัทควรพยายามที่จะอธิบายข้อมูลสิ่งที่ไม่รู้ ด้วยความตรงไปตรงนามากกว่าการคาดเดา หรือคาดคะเน ซึ่งข้อมูลดังกล่าวรวมถึง (Plant spokesmen should, however, make every effort to explain that a “Don’t Know” reply may be more accurate and straight forward than a misleading guess or estimate. Such information includes):-

1. ประมาณการค่าใช้จ่ายที่เกี่ยวข้องของความเสียหาย [Cost estimates concerning the extent of damage].

2. ประมาณการเกี่ยวกับระยะเวลาที่ต้องใช้จะทำให้ส่วนที่เสียหายกลับมาใช้ได้อีก (Estimates concerning the length of time it may take to put the damaged facility back into operation).
3. การพิจารณาหาสาเหตุพื้นฐานที่เกิดเหตุ [Speculations concerning the basic cause of the emergency].
4. ประมาณการเกี่ยวกับค่าใช้จ่ายอุปกรณ์เดิม [Estimates concerning the original equipment cost].
13. การประกาศยกเลิกภาวะฉุกเฉิน

หลังจากที่สามารถควบคุมสถานการณ์ทั้งหมดได้แล้ว OC ของโรงงานและ OC ของเทศบาลเป็นผู้ประเมินสถานการณ์และรายงานให้ ED ของโรงงานที่เกิดเหตุเพื่อพิจารณาร่วมกับ ED ของ กบอ. เพื่อรายงานไปยังผู้อำนวยการท้องถิ่น หรือผู้อำนวยการอำเภอหรือผู้อำนวยการจังหวัด (ตามระดับความรุนแรง ของเหตุการณ์) พิจารณาประกาศยกเลิกภาวะฉุกเฉิน ทั้งนี้ทุกฝ่ายต้องมั่นใจว่าจะไม่เกิดอันตรายใดๆ ขึ้นอีกในพื้นที่ที่เกิดเหตุหรือพื้นที่ข้างเคียง แต่ถ้าพิจารณาเห็นว่าควรมีทีมตอบโต้ภาวะฉุกเฉินบางทีมเตรียมพร้อมรับสถานการณ์ที่อาจเกิดขึ้นอีก ก็สามารถดำเนินการตามความเหมาะสม

#### 14. การฟื้นฟูและช่วยเหลือผู้ประสบภัย

การจัดการหลังเกิดภัยเป็นการฟื้นฟูบูรณะภายหลังภัยที่เกิดขึ้นได้ยุติหรือผ่านพ้นไปแล้ว เป็นการดำเนินการทั้งปวงเพื่อช่วยเหลือผู้ประสบภัย เป็นหน้าที่ของ กบอ. ที่จะต้องประสานงานกับหน่วยงานทั้งภาครัฐและเอกชนในการสร้างขวัญและกำลังใจของประชาชนผู้ประสบภัยให้กลับคืนสู่สภาพปกติและเป็นการฟื้นฟูบูรณะพื้นที่ประสบภัยให้กลับสู่สภาพเดิมโดยเร็ว

14.1 ขั้นตอนการให้ความช่วยเหลือและการฟื้นฟูบูรณะ ให้อำนาจการสำนักงานนิคมอุตสาหกรรม หรือสำนักงานท่าเรืออุตสาหกรรมที่เกิดเหตุ ดำเนินการประสานงานกับโรงงาน/หรือสถานประกอบการ ที่เกิดเหตุ และหน่วยงานที่เกี่ยวข้อง เช่น เทศบาล ปก. จังหวัด ตำรวจ โรงพยาบาล ฯลฯ โดยโรงงาน/หรือสถานประกอบการ ที่เกิดเหตุจะต้องเข้าร่วมรับผิดชอบเป็น กิจการร่วมต่าง ๆ ดังนี้

- 1) ให้ความช่วยเหลือผู้ประสบภัยที่ไม่สามารถช่วยเหลือตัวเองได้ในระยะแรก
- 2) สำรวจความเสียหาย ผลกระทบทางด้านสิ่งแวดล้อมและความต้องการด้านต่าง ๆ ของผู้ประสบภัยโดยจัดทำบัญชีเป็นประเภทไว้



3) สงเคราะห์ผู้ประสบภัยตามบัญชีที่สำรวจ โดยให้มีการและระเบียบที่รัดกุมสามารถลงเคราะห์ได้เรียบร้อยทั่วถึง

4) ดำเนินการช่วยเหลือซ่อมแซม สิ่งสาธารณูปโภคและเส้นทางคมนาคมให้พอใช้การได้ในเบื้องต้น

15.การตรวจสอบและหาสาเหตุ

ผู้ประกอบการได้ก่อให้เกิดภัยและทำให้เกิดผลกระทบเป็นวงกว้าง กบอ.จะพิจารณาหลักการ ให้แจ้งผู้ประกอบกิจการจะต้องหยุดกิจการดังกล่าวทันที และดำเนินการตรวจสอบและหาสาเหตุของภัย โดยใช้บุคลากรหรือองค์กรหน่วยงานที่มีประสบการณ์และความชำนาญเป็นที่ยอมรับต่อสาธารณชน ดำเนินการสุ่มสุ่การตรวจสอบและสาเหตุต่อคณะทำงาน ที่ กบอ.จัดตั้งขึ้นประกอบด้วย หน่วยงานวิชาการ หน่วยงานท้องถิ่น ผู้แทนชุมชน รวมทั้งมีที่ปรึกษาจากสถาบันต่างๆ ที่มีความเชี่ยวชาญเฉพาะด้าน เป็นผู้พิจารณา

16.แผนบรรเทาทุกข์และฟื้นฟู (Relief and restore plan)

ครอบคลุมถึงการกำหนดหน้าที่ประสานงานกับหน่วยงานของรัฐด้วยการสื่อสารข้อมูลอย่างเป็นทางการ การสำรวจความเสียหาย กำหนดจุดติดต่อของเจ้าหน้าที่ การช่วยชีวิตและการค้นหาผู้สูญหาย บาดเจ็บ การประเมินความเสียหาย การช่วยเหลือสงเคราะห์ผู้บาดเจ็บ และการปรับปรุงแก้ไขให้ธุรกิจสามารถดำเนินการได้โดยเร็วที่สุด

The plan includes the duties for coordination with government by communicated information officially, damage survey, defining meeting point for officer, rescue and finding for missing persons or injured person, damage assessment, relief and rescue the wounded, and business improvements for re-operation as soon as possible.

หน้าที่ความรับผิดชอบตาม แผนบรรเทาทุกข์ (Roles and Responsibilities in Relief plan)

ผู้รับผิดชอบ (Person in charge)	หน้าที่รับผิดชอบ (Responsibilities)
แผนกทรัพยากรบุคคลและธุรการ และ ส่วนงานความปลอดภัยฯ HRD Department, and Safety section	ประสานงานกับหน่วยงานของรัฐและเอกชน การติดต่อขอความช่วยเหลือ การแจ้งข้อมูลข่าวสาร อำนาจความสะดวกแก่เจ้าหน้าที่ภายนอกที่เข้าช่วยเหลือ Coordinate with government and private organizations for helping, Notice Information, Facilitate access to official external assistance.

ผู้ช่วยผู้จัดการขึ้นไปของทุกแผนก Assistant Manager level up	การสำรวจความเสียหาย รวบรวมข้อมูลรายละเอียด เพื่อร่วมกันประเมินความเสียหาย Surveying the damaged, gather details and assess the damaged.
ผู้จัดการแผนกที่ประสบภัยทุกแผนก Manager of damaged area	ตรวจสอบ และรวบรวมรายละเอียดจำนวนพนักงานที่บาดเจ็บ ในแผนก รวมถึงระดับความรุนแรงของการบาดเจ็บด้วย Checking and gather details on the number of injured person in the department, including the severity of the injury.
ทีมอพยพ ทีมค้นหาและทีมปฐมพยาบาล Evacuation Team, Finding & Rescue team, First aid team	การเคลื่อนย้ายผู้ประสบภัย การค้นหาและช่วยเหลือผู้ประสบภัย ผู้บาดเจ็บ นำส่งโรงพยาบาลโดยเร็ว Movement for victims, finding and rescue the injured, and take to hospital rapidly.
ผู้บริหารระดับสูง / ผู้ช่วยผู้จัดการขึ้นไปทุกแผนก Managements / Asst. Manager level up of all sections	การประเมินความเสียหาย ประเมินผลการปฏิบัติงาน และการรายงานสถานการณ์เพลิงไหม้ Damaged assessment, evaluation of performance, and report of fire.
ส่วนงานทรัพยากรบุคคลและธุรการ HR	การเตรียมการจัดหา ช่วยเหลือ และสงเคราะห์ผู้ประสบภัย Arrangements of provide assist and relief the victims
ผู้บริหารระดับสูง / ผู้จัดการอาวุโสขึ้นไป และผู้ช่วยผู้จัดการส่วนงานความปลอดภัยฯ Top managements/ Sr. Manager level up and Asst. Manager of safety section	การปรับปรุงแก้ไขปัญหาเฉพาะหน้า เพื่อให้ธุรกิจสามารถดำเนินการได้โดยเร็วที่สุด Improvement of urgent problem in order to re-operate the business as soon as possible.



การปฏิรูปและฟื้นฟูสิ่งแวดล้อม (rehabilitation and restore of environment)

เป็นการดำเนินการเพื่อสนับสนุนการฟื้นฟูการให้กลับสู่สภาวะปกติโดยเร็ว ได้แก่ การปรับปรุงซ่อมแซมและสรรหาสิ่งที่มีสูญเสียให้กับสังคมภาพปกติ โดยส่วนงานวิศวกรรม และผู้ช่วยผู้จัดการทุกส่วนงาน) และการปรับปรุงพื้นที่การทำงาน ลดผลกระทบสิ่งแวดล้อมด้านต่าง ๆ เช่น การจัดการขยะที่เกิดจากอัคคีภัย มลภาวะทางอากาศ น้ำเสียที่เกิดจากการดับเพลิง เป็นต้น โดยความร่วมมือระหว่างส่วนงานความปลอดภัย และทุก ๆ ส่วนงาน

This program is for supporting rehabilitation to return back as normality soonest such as renovation and replacement things coming back to normal condition by engineering section and assistant manager of all sections. Also, the working area improvement is conducted for reducing the environmental impact such as waste management caused from fire, air pollution, and wastewater from fire by cooperation between safety section and every section.

FIRST AID & MEDICAL TREATMENT- CASE OF CHEMICAL

การปฐมพยาบาลและการรักษา – เมื่อถูกสารเคมี

แนวทางการปฏิบัติในกรณีที่เกิดเหตุฉุกเฉินทางการแพทย์มีดังนี้

(The responsibilities of the members of the Emergency Response Organization during a medical emergency are as follows:- )

1. ผู้ประสานงานเหตุฉุกเฉิน (MC) จะเป็นผู้ประเมินความรุนแรงของอาการ และตัดสินใจดำเนินการที่เหมาะสม

[The Mutual Aid Coordinator (MC) is responsible to assess the severity of the Medical situation and decide appropriate action].

2. ผู้ประสานงานเหตุฉุกเฉิน (MC) คือ ผู้จัดการฝ่ายทรัพยากรบุคคล หรือเจ้าหน้าที่บุคคลอาวุโสฝ่ายทรัพยากรบุคคล หรือเจ้าหน้าที่แผนกทรัพยากรบุคคล (ในกรณีที่ผู้จัดการฝ่ายทรัพยากรบุคคลไม่อยู่/ ไม่สามารถติดต่อได้) [Mutual Aid Coordinator (MC) will be HR Manager or Sr.HR Officer or HR Officer (when the HR Manager is not available/ cannot contact)].

- 2.1) กรณีที่แพทย์ โรงพยาบาลหรือการรักษาพยาบาลเป็นสิ่งจำเป็น ให้จัดส่งผู้บาดเจ็บไปยังโรงพยาบาลโดยรถตู้ของบริษัท หรือโดยการเรียกรถพยาบาล [If immediate doctor or hospital or medical treatment is required, to arrange to send injured person to hospital through company van or by contact ambulance].

- 2.2) จัดการการปฐมพยาบาลตามความเหมาะสม (Administer first aid, if appropriate).

เบอร์โทรศัพท์โรงพยาบาล รถพยาบาล [Telephone numbers of Hospital & Ambulance]			
เขต/ อำเภอ [District]	โรงพยาบาล [Hospital]	เบอร์โทรศัพท์ [Telephone]	
เมืองระยอง [Rayong city]	โรงพยาบาลระยอง [Rayong Hospital]	038-611104 #67	
มาบตาพุด [Maptaput]	รพ.สมเด็จพระเทพา [Prathep Hospital]	038-684444	
มาบตาพุด [Maptaput]	รพ.มงกุฎระยอง [Mongkut RayongHospital]	038-691800	
สัตหีบ [Sattahip city]	รพ.สมเด็จพระนางเจ้าสิริกิติ์[Siriraj Hospital]	038-245777, 245735	

การปฐมพยาบาล (FIRST AID) กรณีบาดเจ็บจากการโดน/ สัมผัส/ ได้รับสารเคมี

การปฐมพยาบาลฉุกเฉินมีหลายระดับตามความรุนแรงต่างกัน วิธีการปฐมพยาบาลและลักษณะของการรักษาเบื้องต้นที่พนักงาน ก่อนการทำการรักษาทางการแพทย์ ขึ้นอยู่กับความรุนแรงและองค์ประกอบต่างๆ อย่างไรก็ดีตามข้อพึงปฏิบัติเบื้องต้นนี้ [First aid emergencies have varying severity. The severity of the emergency dictates the extent and nature of the treatment to be given on - site before medical help can be obtained. The following guidelines should be used for all first cases.]

1. การบาดเจ็บที่เกิดขึ้นทุกกรณี ไม่ว่าจะเล็กน้อยเพียงใด จะต้องรีบรายงานให้หัวหน้างานของผู้บาดเจ็บ/ เจ้าหน้าที่/ วิศวกร/ หรือหัวหน้ากะของผู้บาดเจ็บทราบโดยทันที [All injuries, no matter how slight, must be promptly reported to his/ her supervisor/ officer/ engineer/ Shift In-charge.]

2. พยายามติดต่อพยาบาลหรือผู้ที่ได้รับการฝึกปฐมพยาบาล ให้ทำการปฐมพยาบาลผู้ป่วยทันที

[Try to call only Nurse or First aid trained person to give first aid to injured person at once.]



3. สำหรับกรณีฉุกเฉินที่จำเป็นต้องทำการรักษาทางการแพทย์; ในโรงงาน พยาบาลหรือผู้นำปฐมพยาบาลต้องแจ้งผู้ประสานงานเหตุฉุกเฉิน (MC) ทันที และนอกโรงงาน หัวหน้าจะต้องแจ้งให้ผู้ประสานงานเหตุฉุกเฉิน (MC) ในทันที

[For first aid emergencies requiring outside medical attention; in office hour Nurse or First aid Leader must inform the Mutual Aid Coordinator (MC) at once. And out of office hour Shift In-charge must inform the Mutual Aid Coordinator (MC) at once.]

สารเคมีหรือสิ่งแปลกปลอมเข้าตา [Chemical or foreign material contact with eyes:]

1. ล้างตาทันทีด้วยน้ำที่จุดล้างตาและชำระล้างให้ดีที่สุด อย่างน้อย 15 นาที อย่าพยายามที่จะเอาสิ่งแปลกปลอมออกจากตา ยกเว้นโดยการล้างด้วยน้ำ [Immediately flush eyes with water at nearest eye washer and shower station for at least 15 min. No attempt to remove foreign particles from the eye except by washing with water.]

หมายเหตุ: การเปิดเปลือกตาจะช่วยให้ล้างตาได้อย่างทั่วถึง [Unless the eye is held open, a thorough washing will not take place.]

2. รีบแจ้งผู้ประสานงานเหตุฉุกเฉิน (MC) เพื่อเรียกรถพยาบาลลำเลียงผู้บาดเจ็บไปสถานพยาบาลใกล้ที่สุด การล้างตาควรกระทำอย่างต่อเนื่องจนเดินทาง [Immediately inform MC to call Ambulance for transportation injured person to the nearest medical facility. Eye irrigation should be continued on route.]

การดูแลเร่งด่วนสำหรับผู้บาดเจ็บหรือผู้ช่วยบาดเจ็บ [Urgent care for serious injury or sudden illness:]

ในขณะที่รอความช่วยเหลือทางการแพทย์ การปฐมพยาบาลต้องทำตามลำดับความสำคัญดังต่อไปนี้

[While medical help is being summoned, immediate attention must be given to the following first aid priorities]

1. เตรียมพร้อมในการกู้ชีพอย่างมีประสิทธิภาพ อย่าเคลื่อนย้ายผู้บาดเจ็บ เว้นแต่มีความจำเป็นเพื่อความปลอดภัย โดยดูแลผู้บาดเจ็บอยู่ในตำแหน่งที่เหมาะสมกับสภาพ/ อากาโรคบาดเจ็บ อย่าปล่อยให้ผู้บาดเจ็บหลุดหรือเดิน

[Effect a prompt rescue. DO NOT move a victim unless it is necessary for safety reasons. Then keep the victim in the best position suited to his/ her condition or injury. DO NOT let him/ her get up or walk about.]

2. จัดผู้บาดเจ็บ/ ผู้ป่วยให้ได้รับอากาศถ่ายเท และหากจำเป็นให้ทำการหายใจ

[Ensure victim has an open airway and give mouth-to-nose artificial respiration if necessary.]

3. ทำการห้ามเลือด [Control severe bleeding].

4. ทำการปฐมพยาบาลผู้ที่กินสารเคมีอันตราย [Give first aid for ingestion of harmful chemicals]

5. ทำแผลพันแผลเข้าเือกตามความจำเป็น [Apply emergency dressing, bandages and splints as necessary.]

6. ทำการปฐมพยาบาลผู้ปวยที่มีอาการช็อค [Provide first aid treatment the shock person.]

การไหม้ของผิวหนังหรือความร้อน [Chemical or Thermal Burn to Skin]:

1. สำหรับผู้ที่ผิวไหม้ระดับ 1 หรือ 2 ควรทำการล้างบริเวณที่ไหม้ โดยน้ำเย็นที่จุดล้างตาและชำระล้างที่ใกล้ที่สุดเป็นเวลา 15 นาที ควรถอดเสื้อผ้า เครื่องประดับและรองเท้าออก เพื่อให้แน่ใจว่ากำลังด้วยน้ำเย็นเพียงพอและถูกจุด

[For person who get first or second degree burns of skin. The affected area must be

thoroughly flushed with cool water at the nearest eyewash and shower station for 15 minutes.

Clothing, ornaments and footwear must be removed to ensure adequate cooling washing is accomplished.]

2. กรณีผิวไหม้ระดับ 3 (ระดับรุนแรง ไหม้พื้นที่ผิวร่างกายมาก) จากความร้อน อย่าพยายามถอดเสื้อผ้าที่ไหม้

[For third degree burns of a thermal nature, DO NOT attempt to remove burnt clothing.]

\*\*\* อย่าแช่ผิวที่ไหม้หรือแช่ใต้น้ำบริเวณแผลที่กว้าง เพราะความเย็นอาจทำให้เกิดการช็อครุนแรง การประคบเย็นอาจทำได้ทีละส่วน, มือ, ฯลฯ [DO NOT immerse an extensive burned area or apply water over it because cold may intensify the shock reaction. A cold pack may be applied to the face, hand, etc.]



3. ให้การปฐมพยาบาลแก่ผู้บาดเจ็บที่ช็อคจากแผลไหม้ [Give first aid treatment for shock to extensive burn victim.]
4. โทรเรียกพยาบาลเพื่อนำผู้บาดเจ็บส่งสถานพยาบาลที่ใกล้ที่สุดทันที [Immediately telephone the ambulance service for transportation injured person to nearest medical facility.]

การหายใจสุดเอาสารพิษ/ สารเคมีอันตราย [Inhale Toxic/ Harmful/ Hazardous Chemical] :

1. ย้ายผู้ป่วยไปยังที่ที่มีอากาศบริสุทธิ์ [Remove victim to fresh air.]
2. ถ้าผู้ป่วยหายใจลำบาก ให้ให้ออกซิเจน [If breathing is difficult, administer oxygen.]
3. หากผู้ป่วยหยุดหายใจ ให้ทำการผายปอดด้วยการเป่าปากหรือเป่าจนุกทันที [If breathing has stopped, begin immediately mouth-to-mouth or mouth-to-nose artificial respiration]"
4. ให้การปฐมพยาบาลผู้ป่วยที่ช็อค [Provide first aid treatment the shock person.]
5. แจ้งเหตุแก่ผู้ประสานงานเหตุฉุกเฉิน (MC) ทันที เพื่อเรียกรถพยาบาลเพื่อนำผู้ป่วยไปยังสถานพยาบาลที่ใกล้ที่สุด [Immediately inform Mutual Aid Coordinator (MC) to call the ambulance service for transportation injured person to the nearest medical facility.]

กลืนสารพิษ/ สารเคมีอันตราย [Ingest Toxic/ Harmful/ Hazardous Chemical]:

1. ถ้าผู้ป่วยรู้สึกตัวและไม่มีการชัก ให้ดื่มน้ำหรือนม 2 แก้วทางปาก [If victim is conscious and not having convulsion, give 2 glasses of water or milk by mouth.]
2. ถ้าผู้ป่วยไม่ได้กลืนกรดอันตราย หรือผลิตภัณฑ์ปิโตรเลียม แนะนำให้ผู้ป่วยอาเจียน [If victim has not swallowed strong acid, strong alkali, or petroleum product, induce vomiting.]
3. ถ้าผู้ป่วยหมดสติ ให้จัดอยู่ในที่อากาศถ่ายเท จัดร่างกายให้หายใจสะดวก และใช้เครื่องช่วยหายใจถ้าจำเป็น [If victim is unconscious, keep his airway open and administer artificial respiration if necessary.]
4. แจ้งให้ผู้ประสานงานเหตุฉุกเฉิน (MC) ทราบทันทีเพื่อเรียกรถพยาบาลนำผู้ป่วยไปยังสถานพยาบาลที่ใกล้ที่สุด [Immediately inform Mutual Aid Coordinator (MC) to call the ambulance service for transportation victim to the nearest medical facility.]

ปฏิบัติการช่วยฟื้นคืนชีพ/ กู้ชีพโดยการปั๊มหัวใจ Cardio-Pulmonary Resuscitation (CPR):

เมื่อผู้ป่วยหยุดหายใจ ให้เร่งช่วยเหลือให้ผู้บวกล้มมาหายใจโดยด่วน ถ้าหยุดหายใจเนื่องจากอากาศเป็นพิษ ให้ย้ายผู้ป่วยไปยังที่อากาศบริสุทธิ์ทันที [When a person stops breathing, immediate assistance for breathing. If the person stops breathing due to a hazardous atmosphere, move the victim to fresh air immediately.]

ข้อสำคัญ: เมื่อเข้าไปยังที่อากาศมีพิษให้สวมอุปกรณ์ป้องกันส่วนบุคคล(PPE)เสมอ อย่าพยายามกู้ชีพโดยไม่มีการป้องกันอย่างเหมาะสมหรือขาดการฝึกฝนอย่างเพียงพอ [IMPORTANT: Always wear personal protective equipment (PPE) when entering hazardous atmospheres. Do not attempt rescue without adequate protection/proper training]

\*\*\* ผู้ที่ได้รับการฝึกปฏิบัติการช่วยฟื้นคืนชีพ (CPR) อย่างเป็นทางการ หรือที่ทีมกู้ชีพควรทำการช่วยเหลือผู้ป่วยที่ไม่หายใจ/ ผู้ป่วยที่ไม่มีชีพจร ขั้นตอนปฏิบัติการฟื้นคืนชีพมีดังต่อไปนี้ [Someone formally trained CPR or rescue team should provide assistance to victims who are not breathing and who not have a pulse. Steps of CPR are];

1. พยายามกระตุ้นผู้ป่วย [Try to arouse the victim.]
2. จับผู้ป่วยนอนหงาย เปิดทางเดินหายใจโดยวางมือข้างหนึ่งบนหน้าผากของผู้ป่วย และวางมืออีกข้างหนึ่งที่คางของผู้ป่วย เจดศีรษะหงายขึ้น ตรวจสอบว่าไม่มีสิ่งใดกีดขวางในปากหรือคอดังผู้ป่วยหรือไม่ [Place victim laid on his back. Open his airway by placing one hand on his forehead and one hand under chin and tilting his head back. Check for any obstructions in the victim's mouth or throat.]
3. ดู ฟังและสัมผัสลมหายใจผู้ป่วย [Look, listen, and feel for victim's breathing.]
4. ถ้าผู้ป่วยไม่หายใจ ให้ใช้วิธีบีบจนุกผู้ป่วยให้ปิด และเป่าลมไปในปากของผู้ป่วย 2 ครั้งซ้ำๆ โดยเป่าลมเข้าไปลึกๆ [If the victim is not breathing, pinch the victim's nose closed and use a mouth-to-mouth breathing tube to give two slow, deep breaths.]
5. ตรวจสอบชีพจรของผู้ป่วย ดู ฟัง และสัมผัสลมหายใจ ถ้าชีพจรเต้นปกติแต่ผู้ป่วยยังไม่หายใจ ให้เป่าลมไปในปากของผู้ป่วยอีก เพื่อช่วยผู้ป่วยให้หายใจ โดยเป่าปาก 1 ครั้ง ทุกๆ 5 วินาที (สำหรับผู้ใหญ่) [Check the carotid pulse and look, listen, and feel for breathing. If a pulse is present but the victim does not start breathing, continue rescue breathing: 1 breathe every 5 seconds (for adult).]

6. ถ้าชีพจรยังไม่เต้น ให้คนที่ผ่านการฝึกอบรมปฏิบัติการฟื้นคืนชีพ (CPR) หรือทีมกู้ชีพเริ่มทำการขยายปอดและบีบหัวใจ 15 ครั้ง ต่อการเป่าปาก 1 ครั้ง [If a pulse is not present, have someone formally trained in CPR or rescue team begin mouth-to-mouth breathing and chest compressions: 15 compressions using heel of hand/ 1 breath (for adult). Continue this procedure until the victim starts breathing.]